



# **Voranschlag 2018**

## **Berichte und Anträge** des Bezirksrates

### **Bezirksgemeindeversammlung**

**Donnerstag, 7. Dezember 2017, 20.00 Uhr  
in der Aula des Schulhauses Gersau**

**Vor Beginn der Bezirksgemeinde  
lädt Sie der Bezirksrat  
um 19.15 Uhr zu einem Apéro ein.**

# Inhaltsverzeichnis

---

Inhaltsverzeichnis .....	Umschlagseite
Einladung.....	1
Traktandenliste .....	2
Vorwort des Bezirksammanns.....	3 - 10
Bericht des Bezirkssäckelmeisters .....	11 - 12
Schlussabrechnung über den Erschliessungsplan mit zugehörigem Reglement inkl. Ausgabenbewilligung und den Verpflichtungskredit für den Ausbau der Gütschstrasse vom Kirchplatz bis zur alten Kaplanei.....	13 - 15
Nachkredite zu Lasten der Laufenden Rechnung 2017.....	16 - 17
Übersicht Finanzierungsnachweis.....	18
Zusammenzug der Laufenden Rechnung .....	19
Artengliederung der Laufenden Rechnung.....	20 - 21
Details der Laufenden Rechnung.....	22 - 35
Zusammenzug der Investitionsrechnung.....	36
Artengliederung der Investitionsrechnung .....	37
Details der Investitionsrechnung .....	38 - 39
Finanzplan .....	40 - 44
Bericht und Antrag der Rechnungsprüfungskommission .....	45 - 46
Schalteröffnungszeiten und Telefonnummern der Bezirksverwaltung, GA-Tageskarte Gemeinde und Hundesteuer 2018	
<b>Bericht zur Sachgeschäftsvorlage</b>	
• Verpflichtungskredit für die Einrichtung eines Bezirksführungsstabsraumes im Feuerwehrlokal.....	47 - 48

---

# EINLADUNG

zur Bezirksgemeindeversammlung  
Donnerstag, 7. Dezember 2017, 20.00 Uhr  
in der Aula des Schulhauses Gersau

Geschätzte Mitbürgerinnen und Mitbürger

Der Voranschlag 2018 des Bezirkes Gersau liegt zur Genehmigung vor. Bitte beachten Sie die speziellen Erläuterungen zum Budget auf den Folgeseiten.

Die detaillierte Traktandenliste zur ordentlichen Bezirksgemeindeversammlung finden Sie auf Seite 2.

Wir freuen uns auf Ihre Teilnahme an der Versammlung.

## **Besondere Hinweise**

- Der Voranschlag (Bezirks- und Gemeindeverwaltung) mit den Berichten und Anträgen wird vorschriftsgemäss allen Haushaltungen zugestellt (§ 18 GOG). Weitere Exemplare können unter [www.gersau.ch/kassieramt](http://www.gersau.ch/kassieramt) farbig heruntergeladen oder auf der Bezirkskanzlei Gersau bezogen werden.
- Die Genehmigung des Voranschlages 2018 des Bezirkes Gersau (inkl. Nachkredite) unterliegt **nicht** der Urnenabstimmung.
- Die Traktanden 1 – 3 werden an der Bezirksgemeindeversammlung definitiv verabschiedet.
- Die Urnenabstimmung über das Sachgeschäft (Traktandum 4) findet am Sonntag, 4. März 2018 statt.
- Zum Geschäft 6 (Anfragen, Anregungen und allfällige Auskunftserteilungen über hängige Probleme des Bezirkes) können keine Anträge gestellt werden.
- Die vollständigen Unterlagen zu den Bezirksgemeindegeschäften liegen während den ordentlichen Schalteröffnungszeiten auf der Bezirkskanzlei Gersau zur öffentlichen Einsichtnahme auf.

6442 Gersau, 20. Oktober 2017

**BEZIRKSRAT GERSAU**

---

# BEZIRKSGEMEINDEVERSAMMLUNG

Donnerstag, 7. Dezember 2017, 20.00 Uhr  
in der Aula des Schulhauses Gersau

## TRAKTANDEN

### A. Traktanden, die nicht der Urnenabstimmung unterliegen:

1. Schlussabrechnung über den Erschliessungsplan mit zugehörigem Reglement inkl. Ausgabenbewilligung von brutto Fr. 1'299'500.00 und den Verpflichtungskredit von Fr. 250'000.00 für den Ausbau der Gütschstrasse vom Kirchplatz bis zur alten Kaplanei.
2. Genehmigung von Nachkrediten zu Lasten der Laufenden Rechnung 2017.
3. Genehmigung des Voranschlages und Festsetzung des Steuerfusses 2018.

### B. Traktanden, die der Urnenabstimmung unterliegen:

4. Bericht und Antrag des Bezirksrates für den Verpflichtungskredit für die Einrichtung eines Bezirksführungsstabsraumes im Feuerwehrlokal über Fr. 80'000.00.

### C. Allgemeines:

5. Information zum Stand der Arbeiten Sanierung ARA.
6. Anfragen, Anregungen und allfällige Auskunftserteilungen über hängige Probleme des Bezirkes.

6442 Gersau, 20. Oktober 2017

**BEZIRKSRAT GERSAU**



## Bezirksammann

Bezirksammann Adrian Nigg-Arnold

Geschätzte Mitbürgerinnen und Mitbürger

Als Bezirksammann orientiere ich Sie sehr gerne und gebe Ihnen einen Überblick zu unseren Tätigkeiten im laufenden Jahr und mache einen kurzen Ausblick ins 2018.

### Rückblick 2017 und Stand der grossen Hauptprojekte

#### Rats- und Kommissionsbetrieb in Zusammenarbeit mit der Verwaltung – im Dienste der Bevölkerung

Im vergangenen Jahr hat sich der Bezirksrat zu zwölf ordentlichen Ratssitzungen, zu zwei Sitzungen mit der Rechnungsprüfungskommission sowie zu je einer Zusammenkunft mit der Genossame, mit den vier Ortsparteien und dem Gemeinderat Lauerz getroffen. Spezielle Anlässe des Bezirksrates waren der Gedenkanlass am 22. Juli, die Bundesfeier am 1. August und der Neuzuzüger-Abend vom 21. Oktober.

Durch unsere Berichterstattungen "Mitteilungen aus dem Bezirksrat" im Bote der Urschweiz und in der Wochen-Zeitung erhalten Sie laufend das Aktuellste.



#### Basiserschliessung Gschwendstrasse bis zur Hostetbrücke

Die Basiserschliessung Gschwendstrasse bis zur Hostetbrücke ist erstellt und bewährt sich. Die letzten notariellen Verschreibungen konnten erst kürzlich gemacht werden. Im nächsten Jahr wird die Abrechnung zu diesem Sachgeschäft vorliegen.

#### Groberschliessungsstrassen Eggi, Gütsch und Unterstrick sowie der Versorgungs- und Entsorgungsprojekte Buochhölzli, Unterstrick und Gütsch

Die baulichen Arbeiten der Groberschliessungsstrassen Eggi, Gütsch und Unterstrick sowie der Versorgungs- und Entsorgungsprojekte Buochhölzli, Unterstrick und Gütsch sind seit September abgeschlossen. Die verschiedensten Abrechnungen und Zahlungen gemäss den entsprechenden Abmachungen waren schwierig und aufwändig. Im Traktandum 1 der Bezirksgemeindeversammlung geben wir Rechenschaft und beantragen die Schlussabrechnung zur Genehmigung.

### Erneuerung und Sanierung ARA Gersau

Die Baukommission mit Bezirksrat Ueli Anderes (Präsidium), Säckelmeister Thomas Rieben, Benno Camenzind, Ivo Camenzind, Alexander Nigg sowie die nicht stimmberechtigten Mitglieder Roman Baggenstos (Klärwerkmeister), Ruedi Camenzind (Mitarbeiter ARA), René Ulrich (Bauamtsleiter) und Dr. Jürg Kappeler haben an 11 Sitzungen und 6 Planerbesprechungen das grosse Projekt Schritt um Schritt weiterbearbeitet. So wurde das Bauvorhaben am 5. Mai öffentlich ausgeschrieben. Nach dem Vorliegen des positiven kantonalen Gesamtentscheides, konnte der Bezirksrat am 18. August die Baubewilligung erteilen. Verschiedenste Arbeiten sind in der Zwischenzeit realisiert worden. An der Bezirksgemeindeversammlung werden Sie direkt vom zuständigen Ressortleiter über den Stand der Arbeiten orientiert.



### Wasserversorgung mit Grundwasserpumpwerk Delta, Quellen Gersauer Berg und Grundwasserpumpwerk Matt

In mehreren Zeitungsberichten im Sommer/Herbst haben wir Sie über den jeweiligen Stand der Arbeiten zur Wasserversorgung informiert. Nun ist das Hauptziel erreicht. Gersau besitzt wieder eine den Vorschriften des Gewässerschutzgesetzes entsprechende Wasserfassung mit qualitativ sehr gutem Wasser. Es ist sehr erfreulich! Wenn Sie diese Zeilen lesen, dann läuft höchstwahrscheinlich oder in naher Zukunft unser Wasser von der neuen Deltawasserfassung (in einer Tiefe von 18 bis 33m in der Deltaablagung im Vierwaldstättersee / rund 75 bis 90m unter dem Wasserspiegel) in die Pumpstation "Matt" und von dort wie eh und je zu Ihnen! Die Baukommission mit Bezirkssäckelmeister Thomas Rieben (Präsidium), Bezirksstatthalter Erwin Ulrich, Bezirksrat Ueli Anderes, Marzell Camenzind, Othmar Camenzind sowie die nicht stimmberechtigten Mitglieder Sebi Camenzind, René Leisibach und Landschreiber Peter Nigg haben ausgezeichnete Arbeit geleistet. Das Mehrgenerationenwerk haben sie mit allen Arbeitern zusammen zu Ende geführt. Die Schlussabrechnung wird folgen.





### Sanierung Cholplatz in der Höhe von Fr. 1'970'000.00

Der Bezirksrat hat aufgrund der im Einladungsverfahren durchgeführten Ingenieur-Submission das Ing. Büro Staubli, Kurath & Partner AG, Zug, vertreten durch Isabelle Walder, mit den Ingenieurarbeiten beauftragt.

In enger Zusammenarbeit mit der Baukommission, unter der Leitung von Bezirksstatthalter Erwin Ulrich, Säckelmeister Thomas Rieben, Paul Baggenstos, Hermann Micheletto, Priska Stam, Andy Vinzens sowie den nicht stimmberechtigten Bauamtsleiter René Ulrich, Berater Peter Vock und der Strandbadleiterin Claudia Grafe, wurde das Projekt an 5 Sitzungen besprochen, vereinfacht und zur Baueingabereife gebracht.

Die öffentliche Auflage des Baugesuches erfolgte vom 28. Juli bis 17. August 2017. Der Kanton hat ergänzende Unterlagen und zusätzliche Abklärungen verlangt. Zur besseren Klärung wurde am 18. Oktober 2017 vor Ort ein Augenschein durchgeführt. Die Projektvereinfachungen, welche sich kostenmässig positiv auswirken werden, sind gut aufgenommen worden. Sobald die Baubewilligung vorliegt, wird das Bauprojekt fertig erstellt und die Arbeiten submissioniert. Bei gutem Fortgang kann im Verlauf des Winters mit den Bauarbeiten begonnen werden.

### **Ortsplanungsrevision mit Baureglement**

Wir erreichen das Legislaturziel Ortsplanung mit Baureglement im 2017 nicht. Aufgrund der eingegangenen Einsprachen nach der 1. öffentlichen Auflage April/Mai 2016 und deren Bearbeitung durch die Ortsplanungskommission wurde vom Bezirksrat entschieden, die Dorfkernzone aus dem weiteren Vorgehen herauszunehmen. Im Oktober/November wurde die 2. öffentliche Auflage der Ortsplanungsrevision mit Zonenplanentwurf 1:2'500, dem Baureglement und dem Erläuterungsbericht gemäss Art. 47 ausgeschrieben. Nach erfolgtem Abschluss dieser Phase kann nachher mit einer vorgezogenen Beschlussfassung die Ortsplanungsrevision dem Kanton zur Genehmigung eingereicht werden. Danach werden wir dies an der Frühjahrsgemeinde als Sachgeschäft traktandieren. Die Dorfkernzonenplanung kann voraussichtlich nach der Genehmigung der Ortsplanungsrevision bearbeitet werden.

### **Gefahrenpotential Stockbach – Gersauerstock**

Nach einigen Schadenereignissen im letzten Jahrhundert hat die Stockbachrunse letztmals im Mai 2016 angedeutet, welches Gefahrenpotenzial von ihr ausgeht.

Seit diesem Ereignis arbeiten wir mit dem Amt für Wald und Naturgefahren des Kantons Schwyz zusammen. Bei den geologischen Untersuchungen im Gebiet Gersauerstock wurde festgestellt, dass weitere Murgänge erwartet werden müssen. Je nach Grösse des Ereignisses ist das Schadenpotenzial zwischen Tannen und Tal erheblich. Es besteht darum unmittelbarer Handlungsbedarf. Die Umsetzung von baulichen Schutzmassnahmen für die betroffenen Liegenschaften ist dringlich.

Der Bezirksrat erteilte Ende Oktober 2016 einen Planungsauftrag zur Gefahren- und Risikoanalyse mit den erforderlichen Schutzmassnahmen mit grober Kostenschätzung. Danach wurde im April 2017 ein Variantenstudium und Bauprojekt in Auftrag an die Firma SKH Geologen AG, Stans, gegeben. Das Resultat ist die Vorstudie vom 23. Juni mit baulichen Schutzmassnahmen wie Gieschiebesammler, Murgangnetze, Ablenkdamme und Geländeanpassungen der Strassen. Nun wurde zuerst der direkte Grundeigentümer, dann der Pächter sowie am 16. Oktober alle Direktbetroffenen der vorgesehenen baulichen Schutzmassnahmen (Grundeigentümer, Bewohner) oberhalb der Renggstrasse im Bereich Stockbach orientiert und die verschiedensten Fragen, Anliegen, Meinungen erörtert.

Die Vergabe "Ausarbeitung des Bauprojektes" und die im Vorfeld notwendigen Abklärungen bezüglich des Baugrundes wurden vom Bezirksrat am 29. September an Kellerhals+Häfeli AG, Bern und Stans, erteilt.

Als nächster Schritt wurden die Direktbetroffenen im Gefahrengebiet Tal – Tannen orientiert und das weitere Vorgehen betreffend rechtlicher Situation, Finanzierung der erforderlichen Baumassnahmen, Unterhaltskosten, Unterhaltsregelung, Abgeltungen usw. aufgezeigt. Es sind noch viele weitere Arbeitsschritte und Entscheidungen nötig. Es ist wichtig, dass wir uns gemeinsam dieser Aufgabe stellen und kooperativ, lösungsorientiert und sachlich vorgehen. Schritt um Schritt.

### **Verkehrsordnungen: Verkehrsregimeänderung Kernentlastung Gersau Ost mit Begegnungszone und Tempo-30-Zone**

Im Dorfkern von Gersau nahm seit mehreren Jahren die Wohnqualität sowie das Angebot an Verkaufs- und Einkaufsmöglichkeiten deutlich ab. Ein Grund für diesen Qualitätsverlust ist unter anderem die zunehmende Verkehrsbelastung. Die Liegenschaftskommission hat zusammen mit Remund + Kuster, Büro für Raumplanung AG, entsprechende Unterlagen mit Massnahmen zur Ver-



besserung erstellt. Der Bezirk hat dies am 9. Juni öffentlich zur Mitwirkung ausgeschrieben und dazu am 3. Juli eine öffentliche Informationsveranstaltung durchgeführt. 18 Mitwirkungen waren eingegangen und wurden wiederum von der Liegenschaftskommission geprüft und bearbeitet. Die überarbeiteten Unterlagen und Empfehlungen wurden am 8. September vom Bezirksrat beraten und genehmigt. Die verfügten Verkehrsanordnungen sind dem Tiefbauamt Kanton Schwyz zur Genehmigung eingereicht worden. Danach erfolgte die öffentliche Ausschreibung. Das weitere Vorgehen hängt von möglichen Beschwerden und deren Behandlung ab und danach kann die Umsetzung der nötigen Massnahmen erfolgen.

### **Neuabschluss Vertrag mit dem Rettungsdienst**

Alljährlich wird der Rettungsdienst zu insgesamt rund 85 Einsätzen in Gersau aufgeboten. Diese Leistungen basieren auf einer Vereinbarung, welche der Bezirk Gersau zusammen mit dem Bezirk Schwyz und mit der Rettungsdienst Schwyz AG abgeschlossen hat. Durch eine unumgängliche Anpassung dieses Vertrages kommen allerdings deutlich höhere Kosten auf uns zu, verursacht durch die Reorganisation des Rettungsdienstes. So stehen neu in der Nacht zwei Einsatzteams bereit. Weiter werden die Anstellungsbedingungen der Marktsituation angepasst und personelle Kapazitäten für das Führen des Notarztfahrzeuges verbessert. Durch den Abschluss des neuen Leistungsvertrages kann die Abdeckung unserer Bevölkerung langfristig sichergestellt werden.

### **Projekt Energieförderung der sechs Bezirke im Kanton Schwyz**

Am 21. Mai 2017 hat das Schweizer Stimmvolk das revidierte Energiegesetz zur Energiestrategie 2050 angenommen. Der Bund fördert energetische Sanierungen und den Einsatz erneuerbarer Energien. Der voraussichtliche Sockelbeitrag für den Kanton Schwyz beträgt 2018 Fr. 3,2 Millionen. Alle sechs Bezirke im Kanton Schwyz haben gemeinsam das Projekt "Energie-Region" grundsätzlich genehmigt, ins Budget 2018 aufgenommen und an einer kantonalen Medienkonferenz vorgestellt. Nach der Genehmigung durch alle Bezirksgemeindeversammlungen kann das Projekt realisiert werden und die Bezirksaufwendungen würden vom Bund verdoppelt. Diese Gelder unterstützen z.B. Hausbesitzer bei energetischen Sanierungen von bestehenden Gebäudehüllen und Gebäudetechniken. Mit der Erhöhung der Sanierungsquote leisten wir einen wichtigen Beitrag zu Erreichung der Ziele der Energiestrategie 2050.

### **Der aktuelle Stand der fünf externen Themen seit der Frühjahrsgemeinde**

#### **1. Entlastungsprogramm des Kantons**

Der Regierungsrat des Kantons Schwyz hat dem Kantonsrat sieben Vorschläge unterbreitet mit dem Ziel, seinen Staatshaushalt vornehmlich zulasten der Gemeinden und Bezirke zu entlasten. Gersau hat sich aufgrund der daraus zu erwartenden Mehrkosten von jährlichen Fr. 217'000.00 dezidiert gegen dieses sogenannte Massnahmenpaket ausgesprochen. Fünf Vorlagen (Finanzierung Ergänzungsleistungen, Kostenbeteiligung Volksschule, Beiträge Schulanlagen, Kostenteiler Sonderschulung sowie Gewässerschutz) hat der Kantonsrat nun mit Sitzung vom 31. Mai 2017 abschliessend abgelehnt. An der Abstimmurne vom 24. September 2017 hat das Stimmvolk die verbleibenden zwei Vorlagen (Aufhebung Gesetz Wohnbauförderung und Kündigung interkantonale Zusammenarbeit Kultureinrichtungen) gutgeheissen. Dies führt jedoch für den Bezirk Gersau zu keinen Mehrkosten. Damit kann dieses Thema abgeschlossen werden.

#### **2. Entwurf Totalrevision Gemeindeorganisationsgesetz**

Die Organisation der Bezirke und Gemeinden des Kantons Schwyz wird seit über 40 Jahren durch das Gemeindeorganisationsgesetz (GOG) geregelt. Das Vernehmlassungsverfahren ist abgeschlossen und der Entwurf der Totalrevision wurde an der Kantonsratssitzung vom 25. Oktober 2017 beraten.

#### **3. Entwurf Teilrevision Justizgesetzgebung**

Die Revision wurde in zwei Teile zerlegt mit dem Ziel die unbestrittenen Punkte der Revision umsetzen zu können. So wurde mit Kantonsratssitzung vom 25. Oktober 2017 über ein sogenanntes "erstes Paket" beraten, welches die Nachführung der Justizgesetzgebung sowie die Optimierung

der Organisation der Strafverfolgungsbehörden umfasst. Für die weiteren Punkte (Kantonalisierung der Staatsanwaltschaft und des Strafvollzuges sowie Zusammenarbeit der Justizbehörden der Gemeinden und Bezirke) wurde für das zweite Halbjahr 2017 eine regierungsrätliche Vorlage in Aussicht gestellt.

#### **4. Vorhaben des Kantons Luzern Strassensanierung Gersau – Vitznau**

Nach der Orientierungsversammlung der Projektverantwortlichen des Kantons Luzern vom 18. September hat der Bezirk gegen die 4-monatige Totalsperrung eine Stellungnahme eingereicht und stellt sieben Bedingungen.

#### **5. Schliessung weiterer Poststellen und damit Abbau des Service Public**

Der mögliche Kahlschlag beim Poststellennetz wird in unserer Region Veränderungen mit sich bringen. Gersau wird bis 2020 als Poststelle aufgeführt. Wir sind nicht sicher, dass dies eine Garantie ist. Viel eher sind wirtschaftliche Faktoren ausschlaggebend. Der Bezirksrat wird sich weiterhin engagiert und klar für unser Dorf, seine Bewohnerinnen und Bewohner einsetzen und aktiv sein. Auf unserer Homepage halten wir zu diesen fünf Themen unsere Bevölkerung auf dem Laufenden. Wir bitten Sie auch selber aktiv zu sein und uns Ihr Wissen mitzuteilen.

---

### **Erwähnenswertes – typisch Gersau – attraktiv**

---

#### **Fight Pigs**

Seit der Gründung vor 22 Jahren haben viele Jugendliche und Erwachsene zusammen eine für Gersau neue Sportart erweckt und immer weiter gestärkt. Von den Spielen in der regionalen Liga sind sie seit zwei Jahren in der 2. Liga des Schweizerischen Inline Hockey Verband und haben den Aufstieg in die 1. Liga am 28. Oktober 2017 geschafft. Herzliche Gratulation! Viele sportliche Angebote in Gersau sind auch ein Plus unseres Dorfes und stärken uns.

#### **Stradivari Konzertwochenende – Seebühnenkonzerte – Gersauer Herbst**

Musikalische Vielfalt mit Spitzenleistungen haben in Gersau Tradition und werden durch neue Ideen gestärkt und ausgebaut. Die Organisatoren, Helfer und Helferinnen, Sponsoren tragen Wesentliches dazu bei. Diese grosse Bereitschaft ihr "Feuer für diese Sache" ist grandios. Vielen Dank!

#### **Minigolf Turnier und Rodeo Night**

Ein junges Team von Machern mit Ideen haben seit 2014 zwei neue Anlässe auf die Beine gestellt und bereichern das attraktive Jahresprogramm. Bravo – nur weiter so!

#### **22. Juli – Gedenkfeier zum Tagsatzungsentscheid vom 22. Juli 1817**

Zitat Regierungsrat Michael Stähli:

*"Für die gelungene Durchführung des würdigen und feierlichen Gedenkanlasses vom vergangenen Samstag möchte ich euch und dem ganzen Bezirksrat ebenso nochmals herzlich danken wie für die tollen Spezialitäten aus Gersau (an denen sich meine Frau auch freut) und das schmackhafte Mittagessen in der Gartenlaube des "Tübli". Dieser stimmige Anlass und eure geschätzte Gastfreundschaft werden mir lange in freudiger Erinnerung haften bleiben."*

Die Ansprache von Regierungsrat Michael Stähli finden Sie auch in digitaler Form auf der Homepage [www.gersau.ch](http://www.gersau.ch) unter der Rubrik:

Porträt → *In Gersau fühlt man sich wohl!* → *Gedenkfeier zum Tagsatzungsentscheid*

In dieser Rede wird die Geschichte – das Heute von Gersau sehr prägnant gewürdigt und gestärkt.

## **Viel Erfreuliches von unserem Hausberg Rigi Scheidegg – Burggeist**

### • **Neue Luftseilbahn Kräbel - Rigi Scheidegg**

Unsere Rigi Scheidegg wird von Goldau direkt durch die Luftseilbahn erschlossen. An Weihnachten ist die erste Fahrt der neuen attraktiven Bahn. Dank Initiative einiger Personen konnte die neue Luftseilbahn Kräbel - Rigi Scheidegg AG am 13.12.2014 gegründet werden und in dieser kurzen Zeit realisierten sie mit all den Aktionären, den Unternehmern und Mitarbeitern diesen Neubau. Herzliche Gratulation, ein grosser Dank und ein grosses Kompliment! Wir wünschen unfall- und störungsfreien Betrieb und ertragreiche Frequenzen.

### • **Neu Rigi Südseiten Safari mit Wochenendbus Gersau – Luftseilbahn Obergswend – Rigi Burggeist**

Vom 25. Mai bis Ende Oktober hat die Luftseilbahn Obergswend – Rigi Burggeist AG in Zusammenarbeit mit RigiPlus das attraktive Rundreise- und Wanderangebot "Rigi Südseiten Safari" realisiert. Super – ein lange gehegter Wunsch von RigiFreunden und dem Verwaltungsrat geht wenigstens an den Wochenenden in Erfüllung!

## **Arbeitsaustritte, Neuanstellungen, befristete Einsätze und Jubiläen im Bezirk Gersau**

---

Folgende Personen haben im Jahre 2017 ihr Arbeitsverhältnis mit dem Bezirk Gersau gekündigt oder wurden pensioniert:

- Hansjörg Ulrich, Notar bis 30. Juni 2017
- Astrid Auf der Maur, Fachlehrerin für Hauswirtschaft bis 31. Juli 2017
- Lucia Dettling, Sachbearbeiterin Fürsorge bis 31. Juli 2017
- Marija Jablanovic, Fachlehrerin für Sprachen der Sekundarstufe I bis 31. Juli 2017
- Evelyn Muheim-Weber, Heilpädagogin bis 31. Juli 2017
- Leandra Pisani, Fachlehrkraft für Technisches Gestalten bis 31. Juli 2017
- Paul Müller, Primallehrperson bis 31. Juli 2017
- Adrian Nigg-Arnold, Reallehrer bis 31. Juli 2017
- Philipp Vogel, Lehrkraft der Sekundarstufe I bis 31. Juli 2017
- Bernd Eckert, Standbadleiter im Kindli bis zum Ende der Badesaison 2017

Den Austretenden gebührt ein herzlicher Dank für ihren Einsatz sowie die besten Wünsche für ihren weiteren Lebensweg.

Folgende Personen konnten im Jahre 2017 beim Bezirk Gersau angestellt werden:

- Sven Spörri ab 1. Juli 2017 als Notar
- Daniela Baggenstos ab 1. August 2017 als Primarlehrperson
- Patrizia Bingisser Walder ab 1. August 2017 als Fachlehrperson Hauswirtschaft und Sport
- Inès Birchler ab 1. August 2017 als Fachlehrperson Sekundarstufe I
- Karin Camenzind ab 1. August 2017 als Fachlehrperson Sport
- Claudia Hauser ab 1. August 2017 als Sachbearbeiterin Fürsorge
- Pascal Lercher ab 1. August 2017 als Sekundarlehrer
- Cindy Rickenbacher ab 1. August 2017 als Fachlehrperson Französisch
- Rolf Stalder ab 1. August 2017 als Sekundarlehrer

Der Bezirksrat heisst unsere "Neuen" herzlich Willkommen und wünscht ihnen viel Freude und Erfüllung in ihren Tätigkeitsbereichen.



Folgende Mitarbeitende des Bezirkes Gersau können im Jahre 2017 ein Dienstjubiläum feiern:



**Irene Steinegger**  
IF-Fachlehrperson:  
10 Jahre



**Albert Müller**  
Werkdienst:  
15 Jahre



**Marco Martucci**  
Leiter Zentrale Dienste:  
15 Jahre



**Susanne Eigenheer**  
Lehrperson:  
25 Jahre

---

Herzlichen Dank für diesen langjährigen Einsatz zugunsten der Behörden und der Bevölkerung von Gersau.

### **Ausblick 2018**

2018 ist Wahljahr. Aus dem Rat werden Säckelmeister Thomas Rieben, Statthalter Erwin Ulrich und ich als Bezirksamman austreten und sind zu ersetzen. Die vier Ortsparteien CVP, FDP, SP und SVP werden für die Neubesetzung des Rates, der Behörden und der Kommissionsmitglieder aktiv sein und die Bezirkswahlen mitprägen.

### **Dank und Wünsche**

Ich danke meiner Ratskollegin und meinen Ratskollegen, dem Landschreiber, den Mitarbeiterinnen und Mitarbeitern der Verwaltung, dem Bezirkspersonal für ihren Einsatz zugunsten unseres Dorfes – unseres Bezirkes Gersau. Im Dank eingeschlossen sind alle, die sich in irgendeiner Art zum Wohle unseres Dorfes einsetzen.

Bezirksbürgerinnen und Bezirksbürger von Gersau: Ich wünsche Ihnen alles Gute und freue mich mit Ihnen zusammen unser Dorf mitzugestalten:

**"Miteinander – füreinander – für unser Dorf am See".**

Ihr Bezirksamman  
Adrian Nigg-Arnold

## Ressort Finanzen

Säckelmeister Thomas Rieben

Sehr geehrte Gersauerinnen und Gersauer

Zum letzten Mal darf ich Ihnen als Säckelmeister einen Voranschlag präsentieren. Treffend mit den Worten von Bruno Schulz, Designer und Autor (geboren 1965) halte ich gerne fest:

*"Es ist ein grosser Unterschied zwischen dem Aufgeben und der Erkenntnis, dass es genug ist."*

Mit Freude präsentiere ich Ihnen, dass im Finanzplan von 2018 – 2021 keine Steuererhöhungen mehr vorgesehen sind. Am Ende dieser Periode ist ein Eigenkapital von Fr. 2'844'000.00 vorgesehen. Dieses Eigenkapital werden wir auch benötigen weil,...

... der Finanzplan für 2019 bis 2021 sehr sportlich ist.

... der innerkantonale Finanzausgleich gleich bis eher sinkend für den Bezirk Gersau ausfallen wird.

... die Einnahmen des Steuersubstrates für 2018 mit einem Wachstum von 1,5 % statt wie bisher 1 % voranschlagt ist. Die Finanzkommission hat die konservative Budgetierung ein wenig gelockert. Die aktuellen Steuerzahlen haben uns hierzu bewegt.

... der Finanzplan ab 2021 immer noch keinen ausgeglichenen Voranschlag präsentiert.

Das heisst wir geben mehr aus als wir einnehmen.

Somit präsentiere ich Ihnen heute das Budget 2018, den Finanzplan bis 2021 und die daraus resultierende Steuerfussempfehlung.

### Allgemeine Bemerkungen

Der Voranschlag 2018 rechnet mit einem Aufwand von Fr. 11'168'800.00 und einem Ertrag von Fr. 10'159'100.00. Daraus resultiert ein Aufwandüberschuss von Fr. 1'009'700.00. Da der Abschluss 2014, 2015, 2016 und wohl auch der Abschluss 2017 wohl ein besseres Ergebnis als budgetiert, ausgewiesen hat bzw. ausweisen wird, möchten wir keine Steuerfusserhöhung für das Jahr 2018 vorschlagen.

### Ertrag

Für die ordentlichen Steuern natürliche Personen (Konto 900.400.00) budgetieren wir einen Steuerertrag von Fr. 4'800'000.00. Dieser Betrag setzt sich aus den Erfahrungen der letzten Jahre, dem geplanten Wachstum von 1,5 % von der effektiven Rechnungsstellung des laufenden Steuerjahres zusammen. In den Folgejahren gehen wir von einem Wachstum von 1 % aus.

### Aufwand

Der Gesamtaufwand wird im Jahr 2018 um Fr. 535'000.00 von Fr. 10'633'800.00 auf Fr. 11'168'800.00 steigen. Im letztjährigen Voranschlag konnten wir den Gesamtaufwand um praktisch den gleichen Betrag kürzen.

Speziell erwähnen möchte ich die Sanierung des Rathausplatzes (Konto 620.501.13) in der Investitionsrechnung. Der Bezirksrat hat entschieden diesen Platz komplett zu sanieren. Der Platz ist in einem schlechten Zustand und man wollte sowieso diesen Platz innerhalb der nächsten drei Jahre komplett ersetzen. Die Kopfsteinpflasterung wird nach der neusten Regelung der Baukunst durchgeführt und so instand gesetzt, dass dieser Platz auch für Fahrt mit Fahrzeugen aller Art geeignet ist. Nachdem die Leitungsführung quer über den Rathausplatz geleitet wurde, entschied der Bezirksrat

diese Sanierung vorzuziehen und dies im Jahr 2018 zu realisieren. Die geschätzten Kosten belaufen sich auf Fr. 340'000.00 und werden über die Investitionsrechnung bezahlt und mit 8 % abgeschrieben. Die erste Abschreibung würde somit Fr. 27'200.00 betragen. Da wir im Moment degressiv abschreiben, nimmt dieser Betrag jährlich ab. Da es sich um eine Sanierung handelt benötigen wir hierzu kein Sachgeschäft. Trotzdem möchte der Bezirksrat proaktiv auf diese Investition hinweisen.

#### Aufwandübersicht:

LAUFENDE RECHNUNG ZUSAMMENZUG – AUFWAND	Voranschlag 2018	Voranschlag 2017	Differenz
<b>TOTAL</b>	<b>11'168'800</b>	<b>10'633'800</b>	<b>535'000</b>
0 Allgemeine Verwaltung	1'315'200	1'274'100	41'100
1 Öffentliche Sicherheit	444'800	419'400	25'400
2 Bildung	3'632'900	3'754'300	- 121'400
3 Kultur und Freizeit	352'500	322'100	30'400
4 Gesundheit	248'900	211'100	37'800
5 Soziale Wohlfahrt	1'878'000	1'823'300	54'700
6 Verkehr	1'093'700	1'029'100	64'600
7 Umwelt und Raumordnung	1'746'500	1'482'700	263'800
8 Volkswirtschaft	109'600	97'800	11'800
9 Finanzen und Steuern	346'700	219'900	126'800

#### Ausblick

---

Der Eigenkapitalbestand von ca. Fr. 6'287'000.00 sollte allerdings bis ins Jahr 2021 nicht eliminiert werden. Ich erachte eine Eigenkapitalreserve bis ins Jahr 2021 von ca. Fr. 2'850'000.00 als angebracht und als unterstes Limit.

Im Bezug auf die Finanzen sind wir freier als auch schon und sicherlich auf dem richtigen Weg. Unsere altfrye Republik und deren Einwohner benötigt Freiheit, dazu gefällt mir folgendes Zitat:

*"Falls Freiheit überhaupt etwas bedeutet, dann bedeutet sie das Recht darauf, den Leuten das zu sagen, was sie nicht hören wollen."  
Aus dem Nachwort zu "Animal Farm: A Fairy Story", 1945 von George Orwell*

In diesem Sinn:

**GERSAU BLEIBT GERSAU, EIN FREIES VOLK EIN FREIES LAND!**

Ihr Säckelmeister

Thomas Rieben



# Traktandum 1

## Schlussabrechnung über den

- a) Erschliessungsplan mit zugehörigem Reglement inkl. Ausgabenbewilligung von brutto Fr. 1'299'500.00.
- b) den Verpflichtungskredit von Fr. 250'000.00 für den Ausbau der Gütschstrasse vom Kirchplatz bis zur alten Kaplanei.

## 1. Ausgangslage

An der Urnenabstimmung vom 19. Mai 2009 hat der Stimmbürger den Erschliessungsplan mit zugehörigem Reglement inkl. Ausgabenbewilligung von brutto Fr. 1'299'500.00 und den Verpflichtungskredit von Fr. 250'000.00 für den Ausbau der Gütschstrasse vom Kirchplatz bis zur alten Kaplanei gutgeheissen.

## 2. Beschrieb ausgeführtes Projekt

Zu viele Köche verderben den Brei... Was in der Küche gilt, kann analog auf ein Sachgeschäft bezogen werden. Der damalige Bezirksrat wollte das Gebiet Gütsch, Eggistrasse und Unterstrick möglichst rasch erschliessen. Die Ausarbeitung des Sachgeschäftes wurde zu wenig detailtreu erarbeitet und anschliessend den Ratsmitgliedern, welche für die Umsetzung des Sachgeschäftes verantwortlich waren, übertragen. Im Weiteren waren die Kostenschätzungen Annahmen und wie die jetzige Abrechnung aufzeigt zu tief veranschlagt. Ich habe jetzt die "Ehre" Ihnen, liebe Gersauerinnen und Gersauer, dieses Sachgeschäft zum Abschluss zu präsentieren. Mit 50 % (49,97 %) Überschreitung zum ursprünglichen Antrag des Sachgeschäftes verdient man sich keine Lorbeeren sondern Kritik und dies zu Recht. Da viele Personen bei diesem Geschäft involviert waren, kann ich Ihnen leider nicht mitteilen, wer schuldig ist. Allerdings, und dies schreibe ich mit voller Überzeugung, wollten die damaligen Entscheidungsträger nur das Beste für das Dorf und mit einer wichtigen und richtigen Erschliessung das Wachstum des Bezirks positiv beeinflussen. Ich halte im Weiteren fest, dass die letzten 4 Sachgeschäfte unter Budget abgeschlossen haben.

Gerne möchte ich die getätigten Arbeiten nochmals im Detail beschreiben:

### Eggistrasse

- Bergstrasse bis Brücke Dorfbach wurde die Groberschliessungsstrasse erstellt.  
Hierbei wurde mit einer Kostenbeteiligung von 80 % mit den Anstösser vereinbart.

### Gütschstrasse

- alte Kaplanei bis Edelweiss wurde die Groberschliessungsstrasse erstellt.  
Hierbei wurde mit einer Kostenbeteiligung von 70 % mit den Anstösser vereinbart.

### Unterstrickstrasse

- Bläuistrasse bis Beginn Bauzone wurde die Groberschliessungsstrasse erstellt.  
Hierbei wurde mit einer Kostenbeteiligung von 90 % mit den Anstösser vereinbart.

### Erschliessung Buochhölzli

- Neue Wasserversorgungsleitung, welche nicht erstellt wurde.  
Diese Arbeiten wurden nicht ausgeführt. Aus Transparenzgründen ist dieser Betrag bei der Eingabe der Gesamtkosten des Sachgeschäftes abzuziehen.

### Erschliessung Unterstrick und Gütsch

- Neue Meteor-Schmutzwasserleitung.
- Neue Meteorwasserleitung inkl. Fassung Tschuoplis- und Chilebach.  
Hierbei handelt es sich um die Spezialfinanzierung, welche mit Anschlussgebühren und zukünftigen Einzahlungen von Gebühren von den Nutzern bezahlt wird. Eine Kostenbeteiligung konnte aus diesem Grund nicht vereinbart werden.

### Gütschstrasse

- Kirchplatz bis alte Kaplanei wurde die Groberschliessungsstrasse erstellt.  
Da es sich hierbei um die Basiserschliessung handelt, konnte keine Kostenbeteiligung mit den Anstösser vereinbart werden. Diese Erschliessungen waren ja bereits ausreichend vorhanden.

Bei den Kostenbeteiligungen entsprechen die Kostenteiler nicht überall den vereinbarten Quoten. Dies hat verschiedene Gründe und würde den Rahmen dieser Abrechnung sprengen, wenn jede begründete Position einzeln aufgeführt würde.

### 3. Bauabrechnung – Teilbereich Bst. a)

#### **Auszubauende Groberschliessungsstrassen**

Eggistrasse - Bergstrasse bis Brücke Dorfbach	Fr.	154'709.10
Gütschstrasse - alte Kaplanei bis Edelweiss	Fr.	594'322.98
Unterstrickstrasse - Bläuistrasse bis Beginn Bauzone	Fr.	215'725.85

#### **Versorgungs- und Entsorgungsprojekte**

Erschliessung Buochhölzli - Neue Wasserversorgungsleitung	Fr.	0.00
Erschliessung Unterstrick und Gütsch - Neue Meteor-Schmutzwasserleitung - Neue Meteorwasserleitung inkl. Fassung Fassung Tschuoplis- und Chilebach	Fr.	905'706.05

**Total Kosten** Fr. 1'870'463.98

#### **Kostenanteile der Grundeigentümer**

Eggistrasse Kostenanteil: 80 %	Fr.	- 118'400.00
Gütschstrasse Kostenanteil: 70 %	Fr.	- 382'235.00
Unterstrickstrasse Kostenanteil: 90 %	Fr.	- 180'804.55

**Total Erlös** Fr. - 681'439.55

### 4. Bauabrechnung – Teilbereich Bst. b)

Gütschstrasse - Kirchplatz bis alte Kaplanei	Fr.	310'884.37
<b>Total Kosten</b>	<b>Fr.</b>	<b><u>310'884.37</u></b>

## 5. Zusammenstellung

### **Teilbereich Bst. a)**

Kredit vom 17. Mai 2009	Fr.	1'299'500.00
Kreditkürzung infolge nicht ausgeführter Arbeiten	Fr.	- 95'000.00
Erschliessung Buochhölzli (Wasserversorgungsleitung)		
Abrechnung nach obiger Aufstellung	Fr.	<u>1'870'463.98</u>
<b>Überschreitung des bewilligten Kredites</b>	<b>Fr.</b>	<b><u>665'963.98</u></b>

### **Teilbereich Bst. b)**

Kredit vom 17. Mai 2009	Fr.	250'000.00
Abrechnung nach obiger Aufstellung	Fr.	<u>310'884.37</u>
<b>Überschreitung des bewilligten Kredites</b>	<b>Fr.</b>	<b><u>60'884.37</u></b>

Bei der Sachgeschäfts vorlage wurde von Grundeigentümerbeiträgen von Fr. 557'000.00 ausgegangen. Aufgrund der Bauabrechnung machten diese aber effektiv Fr. 681'439.55 aus. Der Bezirk erhielt somit Fr. 124'439.55 mehr Grundeigentümerbeiträge.

Wie die RPK richtig feststellt, hat der damalige Bezirksrat es unterlassen, bei Kenntnisnahme der Kostenüberschreitung umgehend einen Zusatzkredit bei der Bevölkerung zu beantragen, so wie es im Finanzhaushaltsgesetz des Kantons Schwyz vorgesehen ist. Die Kostenüberschreitung erfolgte im Juni 2012. Die Kostenprognose für die Ausarbeitung eines Sachgeschäftes und die Kostenkontrolle bei der Ausführung des Sachgeschäftes sind aus finanzieller Sicht der Garant für einen erfolgreichen Abschluss eines Sachgeschäftes ohne Mehrkosten. Bei diesem Sachgeschäft sind von der Exekutive leider beide Punkte zu wenig prioritär behandelt worden.

## 6. Bericht und Antrag der Rechnungsprüfungskommission

Die Rechnungsprüfungskommission hat die Schlussabrechnung geprüft. Die Detailabrechnung kann mit den entsprechenden Unterlagen, Verträgen und Beschlüssen des Bezirksrates nachgewiesen werden. Die Rechnungsprüfungskommission beantragt deshalb, die vorliegende Schlussabrechnung zu genehmigen.

An dieser Stelle halten wir fest, dass wie in der Botschaft zu dieser Schlussabrechnung erwähnt, eine massive Überschreitung der Kosten gegenüber dem bewilligten Verpflichtungskredit eingetreten ist. Der Bezirksrat hat es unterlassen, bei Kenntnisnahme der Kostenüberschreitung umgehend einen Zusatzkredit bei der Bevölkerung zu beantragen so wie es im Finanzhaushaltsgesetz des Kantons Schwyz vorgesehen ist.

## 7. Antrag des Bezirksrates

Der Bezirksrat beantragt den Stimmbürgerinnen und Stimmbürger die Schlussabrechnungen zu genehmigen.

6442 Gersau, 20. Oktober 2017

### **IM NAMEN DES BEZIRKSRATES GERSAU**

Der Bezirksammann: Adrian Nigg-Arnold

Der Landschreiber: Peter Nigg



# Traktandum 2

## Genehmigung von Nachkrediten zu Lasten der Laufenden Rechnung 2017

BEZIRKSVERWALTUNG GERSAU	Rechnung 2017	Budget 2017	Neue Nachkredite	Begründung
<b>Nachkredite zu Lasten der Verwaltungsrechnung 2017</b>				
<b>Laufende Rechnung</b>				
<b>029 Bauverwaltung</b>				
310.00 Drucksachen, Inserate, Publikationen	1'330.60	0.00	<b>1'330.60</b>	Archivschachteln zum Baugesuche archivieren
318.11 Baukontrollen etc. / kant. Baubewilligungen	36'857.35	30'000.00	<b>6'857.35</b>	Parteientschädigung; erhöhte Bautätigkeit s.a. Kto. 029.431.00 Bewilligungen, Gebühren
<b>060 Liegenschaften "Villa Flora und Altes Rathaus"</b>				
311.00 Anschaffungen Mobiliar, Maschinen, Geräte	10'014.00	3'400.00	<b>6'614.00</b>	Ersatz für defekte Klimaanlage im Serverraum und defekter Geschirrspüler im Alten Rathaus
314.00 Unterhalt Liegenschaften	4'336.85	3'200.00	<b>1'136.85</b>	Malerarbeiten im Dachgeschoss der Villa Flora infolge Vermietung
<b>102 Grundbuchbereinigung</b>				
318.00 Grundbuch und Wegrodel	49'440.00	500.00	<b>48'940.00</b>	Vertragserfüllung infolge Pensionierung des Notars (Teilrückerstattung der Vorinvestition "IK-Grundbuch")
<b>140 Feuerwehr</b>				
314.00 Unterhalt Feuerwehrlokal	1'442.85	0.00	<b>1'442.85</b>	Schliesssystem musste ersetzt werden
<b>330 Parkanlagen und Wanderwege</b>				
314.20 Unterhalt Wasserspiel	2'167.50	800.00	<b>1'367.50</b>	Defekte Tauchpumpe ersetzen
<b>589 übrige Sozialhilfe, Fürsorgeverwaltung</b>				
309.00 übriger Personalaufwand, Aus- und Weiterbildung	2'590.65	1'300.00	<b>1'290.65</b>	Mehraufwand infolge Personalwechsel
318.02 Gutachten und Rechtsberatung	2'403.80	1'000.00	<b>1'403.80</b>	erhöhte Beschwerdetätigkeit
<b>620 Bezirksstrassen</b>				
311.00 Anschaffungen Mobilien, Maschinen, Geräte	3'354.35	0.00	<b>3'354.35</b>	Anschaffung von Baustellensignalisationsmaterial
<b>621 Öffentliche Parkplätze</b>				
314.00 Unterhalt Liegenschaft, Parkplätze	2'874.70	1'400.00	<b>1'474.70</b>	Defekte Parkuhren reparieren
<b>710 Abwasserbeseitigung (Spezialfinanzierung)</b>				
314.00 Unterhalt Gebäude und Pumpwerke	38'988.70	7'400.00	<b>31'588.70</b>	Ersatz von 4 defekten Abwasserpumpen; Planung der Pumpstationensanierung Sternenplatz und Wehri; Optimierung der Kotenüberläufe Regenbecken
318.50 Leitungskataster	39'537.50	5'000.00	<b>34'537.50</b>	Erstellung und Nachführung der alten Werkpläne (Digitalisierung)
<b>863 Energieversorgung</b>				
318.00 Machbarkeitsstudie "Heizen mit Seewasser"	2'268.00	0.00	<b>2'268.00</b>	Abklärungen Machbarkeit Heizen mit Grundwasser Pumpwerk Matt
<b>Total</b>	<b>197'606.85</b>	<b>54'000.00</b>	<b>143'606.85</b>	

**Antrag des Bezirkrates**

Der Bezirksrat beantragt, die Nachkredite der Laufenden Rechnung 2017 zu genehmigen.

**IM NAMEN DES BEZIRKSRATES GERSAU**

Der Bezirksammann: Adrian Nigg-Arnold

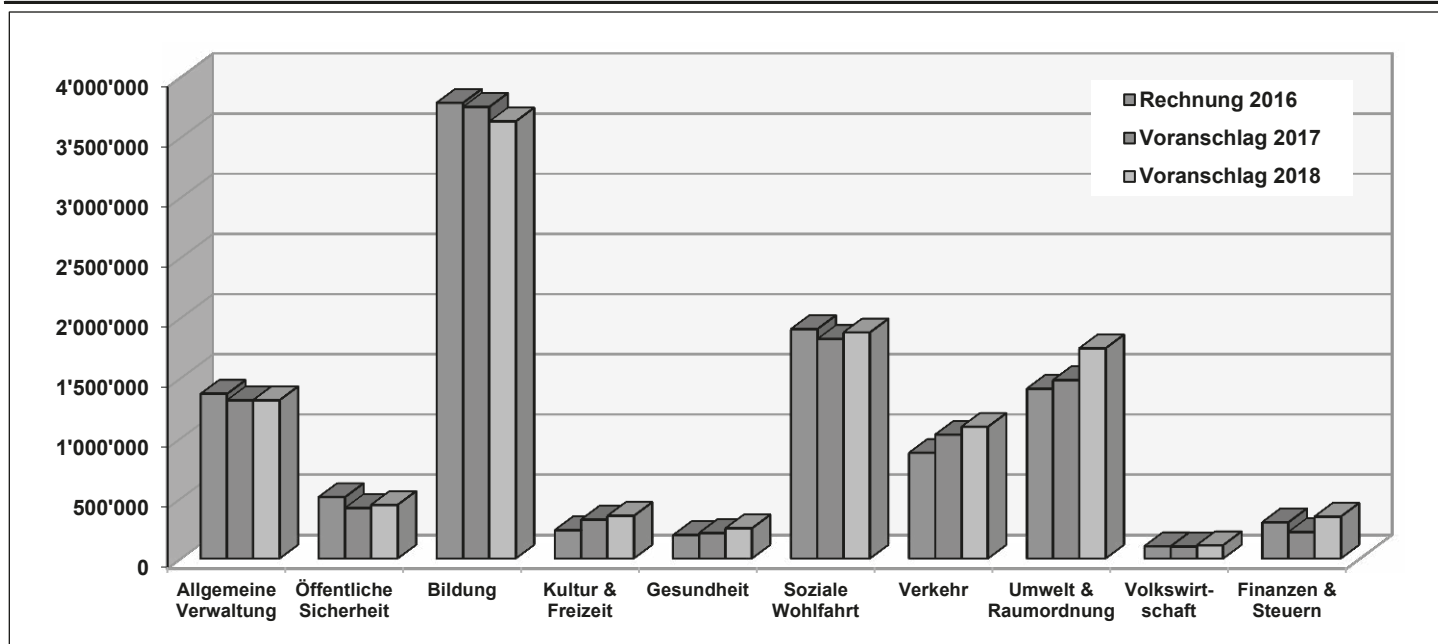
Der Landschreiber: Peter Nigg

# Traktandum 3

BEZIRKSVERWALTUNG GERSAU		VORANSCHLAG 2018		VORANSCHLAG 2017		RECHNUNG 2016	
Übersicht Finanzierung		Soll	Haben	Soll	Haben	Soll	Haben
<b>Ergebnisse</b>							
<b>Laufende Rechnung</b>	Total Aufwand	11'168'800		10'633'800		10'690'225.77	
	Total Ertrag		10'159'100		9'574'200		11'044'726.56
	Aufwandüberschuss		1'009'700		1'059'600		
	Ertragsüberschuss					354'500.79	
<b>Investitionsrechnung</b>	Total Ausgaben	4'625'000		3'345'000		1'132'673.31	
	Total Einnahmen		60'000		60'000		422'247.96
	Ab-/Zunahme Nettoinvestitionen		4'565'000		3'285'000		710'425.35
<b>Finanzierung</b>	Nettoinvestitionen	4'565'000		3'285'000		710'425.35	
	Abschreibungen		1'291'900		1'080'700		773'525.35
	Saldo Spezialfinanzierungen	181'500			13'500		185'795.95
	Aufwandüberschuss lfd. Rechnung	1'009'700		1'059'600			
	Ertragsüberschuss lfd. Rechnung						354'500.79
	Finanzierungsfehlbetrag		4'464'300		3'250'400		
Finanzierungsüberschuss						603'396.74	
<b>Selbstfinanzierungsgrad</b>	<u>Selbstfinanzierung x 100</u> Nettoinvestitionen		<b>2.21%</b>		<b>1.05%</b>		<b>184.93%</b>

BEZIRKSVERWALTUNG GERSAU		VORANSCHLAG 2018		VORANSCHLAG 2017		RECHNUNG 2016	
Konto Laufende Rechnung		Aufwand	Ertrag	Aufwand	Ertrag	Aufwand	Ertrag
<b>Zusammenzug Laufende Rechnung</b>		<b>11'168'800</b>	<b>10'159'100</b>	<b>10'633'800</b>	<b>9'574'200</b>	<b>10'690'225.77</b>	<b>11'044'726.56</b>
<b>ERTRAGS-/AUFWANDÜBERSCHUSS</b>			<b>1'009'700</b>		<b>1'059'600</b>	<b>354'500.79</b>	
<b>0</b>	<b>ALLGEMEINE VERWALTUNG</b>	<b>1'315'200</b>	<b>419'300</b>	<b>1'274'100</b>	<b>407'200</b>	<b>1'367'544.22</b>	<b>425'564.60</b>
	Netto Aufwand		895'900		866'900		941'979.62
<b>1</b>	<b>ÖFFENTLICHE SICHERHEIT</b>	<b>444'800</b>	<b>271'400</b>	<b>419'400</b>	<b>254'200</b>	<b>509'812.20</b>	<b>328'227.80</b>
	Netto Aufwand		173'400		165'200		181'584.40
<b>2</b>	<b>BILDUNG</b>	<b>3'632'900</b>	<b>472'100</b>	<b>3'754'300</b>	<b>499'200</b>	<b>3'788'518.96</b>	<b>531'963.60</b>
	Netto Aufwand		3'160'800		3'255'100		3'256'555.36
<b>3</b>	<b>KULTUR UND FREIZEIT</b>	<b>352'500</b>	<b>54'700</b>	<b>322'100</b>	<b>55'100</b>	<b>234'839.10</b>	<b>33'399.25</b>
	Netto Aufwand		297'800		267'000		201'439.85
<b>4</b>	<b>GESUNDHEIT</b>	<b>248'900</b>		<b>211'100</b>		<b>191'916.71</b>	
	Netto Aufwand		248'900		211'100		191'916.71
<b>5</b>	<b>SOZIALE WOHLFAHRT</b>	<b>1'878'000</b>	<b>468'800</b>	<b>1'823'300</b>	<b>453'800</b>	<b>1'906'552.78</b>	<b>475'812.44</b>
	Netto Aufwand		1'409'200		1'369'500		1'430'740.34
<b>6</b>	<b>VERKEHR</b>	<b>1'093'700</b>	<b>135'000</b>	<b>1'029'100</b>	<b>137'600</b>	<b>877'565.77</b>	<b>136'608.30</b>
	Netto Aufwand		958'700		891'500		740'957.47
<b>7</b>	<b>UMWELT UND RAUMORDNUNG</b>	<b>1'746'500</b>	<b>1'520'900</b>	<b>1'482'700</b>	<b>1'324'200</b>	<b>1'411'473.05</b>	<b>1'328'013.75</b>
	Netto Aufwand		225'600		158'500		83'459.30
<b>8</b>	<b>VOLKSWIRTSCHAFT</b>	<b>109'600</b>	<b>130'000</b>	<b>97'800</b>	<b>135'000</b>	<b>101'562.15</b>	<b>130'000.00</b>
	Netto Ertrag		20'400		37'200		28'437.85
<b>9</b>	<b>FINANZEN UND STEUERN</b>	<b>346'700</b>	<b>6'686'900</b>	<b>219'900</b>	<b>6'307'900</b>	<b>300'440.83</b>	<b>7'655'136.82</b>
	Netto Ertrag		6'340'200		6'088'000		7'354'695.99

#### Anteil am Gesamtaufwand





BEZIRKSVERWALTUNG GERSAU Artengliederung Laufende Rechnung	VORANSCHLAG 2018		VORANSCHLAG 2017		RECHNUNG 2016	
	Aufwand	Ertrag	Aufwand	Ertrag	Aufwand	Ertrag
<b>3 AUFWAND</b>	<b>11'168'800</b>		<b>10'633'800</b>		<b>10'690'225.77</b>	
<b>30 Personalaufwand</b>	<b>3'968'500</b>		<b>4'015'500</b>		<b>4'005'599.22</b>	
300 Behörden, Kommissionen und Richter	181'900		177'800		177'014.90	
301 Löhne des Verwaltungs- und Betriebspersonals	1'358'900		1'321'500		1'338'641.52	
302 Löhne der Lehrkräfte	1'740'200		1'815'400		1'839'877.20	
303 Sozialversicherungsbeiträge	248'800		255'600		247'502.70	
304 Personalversicherungsbeiträge	307'700		313'800		274'421.10	
305 Unfall- und Krankenversicherungsbeiträge	82'100		81'500		78'031.40	
306 Dienstkleider, Wohnungs-/Verpflegungszulagen	6'000		13'200		10'779.30	
309 übriger Personalaufwand	42'900		36'700		39'331.10	
<b>31 Sachaufwand</b>	<b>2'327'400</b>		<b>2'022'100</b>		<b>2'328'488.92</b>	
310 Büro- und Schulmaterialien, Drucksachen	109'700		113'200		107'809.61	
311 Mobilien, Maschinen, Fahrzeuge	56'600		88'500		145'464.01	
312 Wasser, Energie, Heizmaterialien	136'700		122'200		123'201.60	
313 Verbrauchsmaterialien	63'900		54'700		54'882.35	
314 Dienstleistungen Dritter für den baulichen Unterhalt	856'400		483'900		610'155.42	
315 Dienstleistungen Dritter für den übrigen Unterhalt	174'100		168'500		161'933.68	
316 Mieten, Pachten, Benützungsgebühren	21'400		21'400		21'420.00	
317 Spesenentschädigungen	70'700		75'900		73'957.58	
318 Dienstleistungen und Honorare	752'500		806'900		949'469.34	
319 übriger Sachaufwand	85'400		86'900		80'195.33	
<b>32 Passivzinsen</b>	<b>70'800</b>		<b>99'100</b>		<b>88'746.24</b>	
321 kurzfristige Schulden	4'000		3'500		5'479.15	
322 mittel- und langfristige Schulden	34'800		44'300		35'400.00	
323 Sonderrechnungen	19'300		28'900		26'200.00	
329 übrige Zinsen	12'700		22'400		21'667.09	
<b>33 Abschreibungen</b>	<b>1'355'600</b>		<b>1'142'400</b>		<b>824'145.95</b>	
330 Finanzvermögen	63'700		61'700		50'620.60	
331 Verwaltungsvermögen ordentliche Abschreibungen	1'291'900		1'063'000		760'026.35	
332 Verwaltungsvermögen zusätzliche Abschreibungen			17'700		13'499.00	
333 Bilanzfehlbetrag						
<b>35 Entschädigungen an Gemeinwesen</b>	<b>710'200</b>		<b>739'000</b>		<b>720'774.25</b>	
351 Kantone						
352 Gemeinden	710'200		739'000		720'774.25	
<b>36 eigene Beiträge</b>	<b>2'296'600</b>		<b>2'153'900</b>		<b>2'168'636.10</b>	
361 Kantone	872'700		791'300		698'448.50	
362 Gemeinden	158'200		156'400		149'787.85	
363 eigene Anstalten	2'200		2'000		1'798.90	
365 private Investitionen	266'800		231'200		236'016.90	
366 private Haushalte	996'700		973'000		1'082'583.95	
<b>38 Einlagen in Spezialfinanzierungen und Stiftungen</b>	<b>136'100</b>		<b>148'200</b>		<b>249'635.09</b>	
380 Einlagen in Spezialfinanzierungen und Stiftungen	136'100		148'200		249'635.09	
<b>39 interne Verrechnungen</b>	<b>303'600</b>		<b>313'600</b>		<b>304'200.00</b>	
390 interne Verrechnungen Personal	268'800		269'300		268'900.00	
393 interne Verrechnungen Kapitalzinsen	34'800		44'300		35'300.00	

<b>BEZIRKSVERWALTUNG GERSAU</b>	<b>VORANSCHLAG 2018</b>		<b>VORANSCHLAG 2017</b>		<b>RECHNUNG 2016</b>	
<b>Artengliederung Laufende Rechnung</b>	<b>Aufwand</b>	<b>Ertrag</b>	<b>Aufwand</b>	<b>Ertrag</b>	<b>Aufwand</b>	<b>Ertrag</b>
<b>4 ERTRAG</b>		<b>10'159'100</b>		<b>9'574'200</b>		<b>11'044'726.56</b>
<b>40 Steuern</b>		<b>5'929'300</b>		<b>5'222'600</b>		<b>6'020'729.89</b>
400 Einkommens- und Vermögenssteuern		5'720'000		5'034'000		5'736'103.24
401 Ertrags- und Kapitalsteuern		200'000		180'000		275'939.15
404 Vermögensverkehrssteuern						
406 Besitz- und Aufwandsteuern		9'300		8'600		8'687.50
<b>41 Regalien und Konzessionen</b>		<b>139'700</b>		<b>144'400</b>		<b>139'688.90</b>
410 Regalien und Konzessionen		139'700		144'400		139'688.90
<b>42 Vermögenserträge</b>		<b>175'500</b>		<b>163'800</b>		<b>165'965.28</b>
420 Banken		2'000		1'500		6'383.38
421 Guthaben		7'000		7'000		12'777.75
422 Anlagen des Finanzvermögens						
423 Liegenschaftserträge des Finanzvermögens		54'800		54'800		53'682.30
424 Buchgewinne auf Anlagen des Finanzvermögens						
427 Liegenschaftserträge des Verwaltungsvermögens		111'700		100'500		93'121.85
428 Einnahmenüberschuss Investitionsrechnung						
<b>43 Entgelte</b>		<b>1'886'000</b>		<b>1'814'300</b>		<b>1'952'271.95</b>
430 Ersatzabgaben		94'000		94'300		95'952.20
431 Gebühren für Amtshandlungen		197'200		200'500		200'382.05
433 Schulgelder		25'600		26'000		30'341.75
434 andere Benützungsgebühren und Dienstleistungen		1'237'400		1'222'400		1'238'087.10
435 Verkäufe		38'400		38'700		38'125.27
436 Rückerstattungen		219'600		171'200		272'997.58
437 Bussen		55'000		40'000		58'444.00
439 übrige		18'800		21'200		17'942.00
<b>44 Anteile und Beiträge ohne Zweckbindung</b>		<b>644'000</b>		<b>977'700</b>		<b>1'504'700.00</b>
441 Anteile an Kantoneinnahmen		91'600		138'900		790'200.00
444 Kantonsbeiträge		552'400		838'800		714'500.00
<b>45 Rückerstattungen von Gemeinwesen</b>		<b>120'300</b>		<b>169'600</b>		<b>203'648.90</b>
450 Bund						
451 Kantone		101'100		151'000		183'356.00
452 Gemeinden		19'200		18'600		20'292.90
<b>46 Beiträge für Eigene Rechnung</b>		<b>643'100</b>		<b>633'500</b>		<b>689'682.50</b>
460 Bund		3'500		3'500		57'979.00
461 Kantone		639'600		630'000		631'703.50
469 übrige						
<b>48 Entnahmen aus Spezialfinanzierungen und Stiftungen</b>		<b>317'600</b>		<b>134'700</b>		<b>63'839.14</b>
480 Entnahmen aus Spezialfinanzierungen und Stiftungen		317'600		134'700		63'839.14
<b>49 interne Verrechnungen</b>		<b>303'600</b>		<b>313'600</b>		<b>304'200.00</b>
490 interne Verrechnungen Personal		268'800		269'300		268'900.00
493 interne Verrechnungen Kapitalzinsen		34'800		44'300		35'300.00

BEZIRKSVERWALTUNG GERSAU		VORANSCHLAG 2018		VORANSCHLAG 2017		RECHNUNG 2016	
Konto	Laufende Rechnung	Aufwand	Ertrag	Aufwand	Ertrag	Aufwand	Ertrag
<b>0</b>	<b>ALLGEMEINE VERWALTUNG</b>	<b>1'315'200</b>	<b>419'300</b>	<b>1'274'100</b>	<b>407'200</b>	<b>1'367'544.22</b>	<b>425'564.60</b>
<b>011</b>	<b>Legislative (Bezirksgemeindeversammlung)</b>	<b>29'200</b>		<b>28'000</b>		<b>30'849.71</b>	
300.00	Rechnungsprüfungskommission	7'300		7'300		7'300.00	
301.00	Besoldung Personal	1'600					
303.00	Arbeitgeberbeitrag AHV/IV/EO/ALV	300		300		256.20	
309.00	übriger Personalaufwand, Aus- & Weiterbildung, Anlässe, Inserate					360.00	
310.00	Drucksachen, Inserate	11'600		12'600		12'720.60	
318.00	Porti, Verwaltungskosten	5'400		4'700		7'263.01	
319.00	übriger Sachaufwand	3'000		3'100		2'949.90	
<b>012</b>	<b>Exekutive (Bezirksbehörde)</b>	<b>215'000</b>	<b>22'100</b>	<b>206'500</b>	<b>20'500</b>	<b>211'591.30</b>	<b>20'500.00</b>
300.00	Entschädigung Bezirksrat	162'000		158'700		158'736.00	
300.10	Entschädigung Personalkommission	800					
301.00	Besoldung Personal	2'700					
303.00	Arbeitgeberbeitrag AHV/IV/EO/ALV	12'800		12'500		12'533.81	
305.00	Unfallversicherung	500		500		690.95	
309.00	übriger Personalaufwand, Aus- & Weiterbildung	1'200				940.00	
310.00	Büromaterial, Inserate, Publikationen	200		100		219.87	
317.00	Reise- und Spesenentschädigung	13'800		12'800		13'371.40	
318.00	Ehrenaussagen, Gutachten, Jungbürgerfeier	18'300		19'200		20'827.15	
318.01	Auslagen anl. Zusammenarbeit mit Nachbargemeinden					1'324.60	
318.10	Sach- und Haftpflichtversicherung	700		700		606.77	
319.00	übriger Sachaufwand	2'000		2'000		2'340.75	
436.00	div. Rückerstattungen		1'600				
490.00	interne Verrechnung Personalaufwand		20'500		20'500		20'500.00
<b>020</b>	<b>Bezirksverwaltung</b>	<b>863'400</b>	<b>277'800</b>	<b>841'100</b>	<b>278'500</b>	<b>799'985.56</b>	<b>298'278.25</b>
301.00	Besoldung Personal (550%)	541'400		540'500		539'603.23	
303.00	Arbeitgeberbeitrag AHV/IV/EO/ALV	42'100		42'600		38'701.97	
304.00	Arbeitgeberbeitrag Pensionskasse	57'900		57'800		50'407.50	
305.00	Unfallversicherung / Krankentaggeld	12'800		12'400		11'772.10	
309.00	übriger Personalaufwand, Aus- & Weiterbildung, Anlässe, Inserate	4'100		9'100		4'814.25	
310.00	Büromaterial, Drucksachen, Kopien	17'800		20'800		19'051.73	
311.00	Anschaffung Mobiliar, Maschinen, Geräte	3'400					
311.10	Anschaffung EDV	2'800		4'800		3'439.80	
315.10	Unterhalt Mobiliar, Maschinen, Geräte	500		600		413.05	
315.20	Unterhalt EDV	74'700		71'100		64'406.45	
317.00	Reise- und Spesenentschädigung	1'700		1'400		1'330.05	
318.00	Telefon und Porti	25'500		27'400		24'900.63	
318.01	Aufwand für Amtshandlungen und amtliche Dokumente	20'000		20'000		19'198.00	
318.02	Rechtsberatung	1'000		2'000			
318.03	Beratungshonorare	4'000		4'000			
318.10	Sach- und Haftpflichtversicherung	800		700		727.45	
318.20	Betriebs- und Gerichtskosten	6'000		6'000		6'066.45	
318.30	Reorganisation Archiv, Bücher-Restaurierung	33'300		6'000		2'649.30	
319.00	übriger Sachaufwand	2'500		2'600		2'864.60	
352.00	Kostenanteil Zivilstandsamt Innerschwyz	11'100		11'300		9'639.00	
431.10	Gebühren und Einbürgerungstaxen		40'000		42'000		40'170.35
436.00	Rückerstattung Betriebs- und Gerichtskosten		7'000		6'000		18'848.50
436.10	div. Rückerstattungen (Kopien etc.)		7'400		7'100		14'260.40
451.00	Rückerstattung Kanton AHV-Zweigstelle		1'100		1'000		1'105.00
452.00	Rückerstattung anderer Gemeinwesen		9'000		8'600		10'494.00
452.01	Steuereinzug Kirchgemeinden						
452.01	Rückerstattung Kirchgemeinde Gersau für Rechnungsführung		8'000		8'000		8'000.00
490.00	interne Verrechnung Personalaufwand		205'300		205'800		205'400.00

BEZIRKSVERWALTUNG GERSAU		VORANSCHLAG 2018		VORANSCHLAG 2017		RECHNUNG 2016	
Konto	Laufende Rechnung	Aufwand	Ertrag	Aufwand	Ertrag	Aufwand	Ertrag
<b>029</b>	<b>Bauverwaltung</b>	<b>139'400</b>	<b>60'000</b>	<b>136'200</b>	<b>60'000</b>	<b>140'443.85</b>	<b>63'853.40</b>
300.00	Entschädigung Baukommission	1'800		1'800		1'800.00	
310.00	Drucksachen, Inserate, Publikationen					209.55	
311.00	Anschaffung Mobiliar, Maschinen, Geräte	100		3'300			
315.20	Unterhalt EDV	1'800		2'700		3'566.60	
317.00	Spesenentschädigung, Kurse	200		500		205.00	
318.00	Honorare Dritter	1'000		3'400		680.40	
318.02	Rechtsberatung	4'000		4'000		3'985.20	
318.11	Baukontrollen etc. / kant. Baubewilligungen	40'000		30'000		39'653.70	
319.00	übriger Sachaufwand	500		500		343.40	
390.00	interne Verrechnung Personalaufwand	90'000		90'000		90'000.00	
431.00	Baubewilligungen und übrige Gebühren		60'000		60'000		63'853.40
<b>060</b>	<b>Liegenschaften "Villa Flora" und Altes Rathaus</b>	<b>68'200</b>	<b>59'400</b>	<b>62'300</b>	<b>48'200</b>	<b>184'673.80</b>	<b>42'932.95</b>
301.00	Besoldung Personal (14%)	9'100		6'900		7'328.90	
303.00	Arbeitgeberbeitrag AHV/IV/EO/ALV	700		500		569.16	
305.00	Unfallversicherung / Krankentaggeld	200		200		120.25	
311.00	Anschaffung Mobiliar, Maschinen, Geräte	1'700		3'400		13'345.60	
312.00	Energie, Wasser, Heizung	15'400		15'500		15'371.45	
313.00	Betriebs- und Verbrauchsmaterial	400		400		768.70	
314.00	Unterhalt Liegenschaften	10'800		3'200		112'238.00	
315.00	Unterhalt Mobiliar, Maschinen, Geräte	4'500		5'200		5'108.43	
317.00	Reise- und Spesenentschädigung	400		300		190.10	
318.00	Telefon, Abwasser- und Kehrrechtgebühren	2'000		1'900		1'341.35	
318.10	Sachversicherungen	5'100		5'000		5'019.31	
319.00	übriger Sachaufwand	500		500		2'272.55	
331.00	ordentliche Abschreibungen	16'800		18'300		19'900.00	
393.00	Anteil Kapitalzinsen	600		1'000		1'100.00	
427.00	Liegenschaftserträge		56'500		45'100		38'320.00
434.00	Benützungsgebühren		2'000		2'000		3'775.00
436.00	div. Rückerstattungen		900		1'100		837.95
<b>1</b>	<b>ÖFFENTLICHE SICHERHEIT</b>	<b>444'800</b>	<b>271'400</b>	<b>419'400</b>	<b>254'200</b>	<b>509'812.20</b>	<b>328'227.80</b>
<b>100</b>	<b>Vermessung</b>	<b>1'000</b>		<b>1'000</b>		<b>1'111.30</b>	
318.00	Nachführen Grundbuch, Vermessung	1'000		1'000		1'111.30	
<b>102</b>	<b>Grundbuchbereinigung</b>	<b>500</b>	<b>6'000</b>	<b>500</b>	<b>1'000</b>	<b>418.00</b>	<b>6'422.38</b>
318.00	Grundbuch und Wegrodel	500		500		418.00	
436.00	Rückerstattung Dritter		6'000		1'000		6'422.38
<b>103</b>	<b>Betreibungswesen</b>	<b>15'300</b>		<b>15'300</b>		<b>15'200.00</b>	
352.00	Kostenanteil Betreibungsamt Brunnen	15'300		15'300		15'200.00	
<b>107</b>	<b>Wirtschaftswesen</b>		<b>12'700</b>		<b>13'900</b>		<b>12'698.90</b>
410.00	Betriebs- und Alkoholverkaufsbewilligungen		9'700		9'400		9'688.90
431.00	Verlängerungsgebühren		3'000		4'500		3'010.00
<b>120</b>	<b>Vermittler/Schlichtungsstelle</b>	<b>11'600</b>		<b>13'000</b>		<b>11'741.00</b>	
301.00	Besoldung Mieterschlichtungsbehörde	7'100		9'500		7'102.50	
303.00	Arbeitgeberbeitrag AHV/IV/EO/ALV	600				835.85	
305.00	Unfallversicherung / Krankentaggeld	200				70.70	
319.00	übriger Sachaufwand	200				182.30	
352.00	Kostenanteil Vermittleramt Ingenbohl	3'500		3'500		3'549.65	
<b>121</b>	<b>Staatsanwaltschaft Innerschwyz</b>	<b>59'400</b>		<b>55'200</b>		<b>35'785.70</b>	
352.00	Staatsanwaltschaft Innerschwyz	59'400		55'200		35'785.70	
<b>122</b>	<b>Bezirksgericht</b>	<b>142'900</b>	<b>55'000</b>	<b>113'000</b>	<b>40'000</b>	<b>137'666.73</b>	<b>58'444.00</b>
301.00	Besoldung Personal (45%)	97'000		65'000		95'081.95	
303.00	Arbeitgeberbeitrag AHV/IV/EO/ALV	7'500		5'100		7'381.46	



BEZIRKSVERWALTUNG GERSAU		VORANSCHLAG 2018		VORANSCHLAG 2017		RECHNUNG 2016	
Konto	Laufende Rechnung	Aufwand	Ertrag	Aufwand	Ertrag	Aufwand	Ertrag
304.00	Arbeitgeberbeitrag Pensionskasse	7'000		3'500		3'120.65	
305.00	Unfallversicherung / Krankentaggeld	2'500		1'600		2'345.90	
309.00	übriger Personalaufwand, Aus- & Weiterbildung, Anlässe, Inserate					35.00	
310.00	Büromaterial, Drucksachen, Inserate	4'500		6'500		4'506.50	
315.00	Unterhalt Mobiliar, Maschinen, Geräte			200		912.60	
318.00	Untersuchungskosten, Telefon etc.	8'300		15'000		8'264.25	
318.10	Sach- und Haftpflichtversicherung	100		100		18.42	
390.00	interne Verrechnung Personalaufwand	16'000		16'000		16'000.00	
437.00	Einnahmen Gerichts- und Verfahrenskosten		55'000		40'000		58'444.00
<b>140</b>	<b>Feuerwehr (Spezialfinanzierung)</b>	<b>193'000</b>	<b>193'000</b>	<b>194'600</b>	<b>194'600</b>	<b>245'917.72</b>	<b>245'917.72</b>
300.00	Entschädigung Kommission	800		800		800.00	
301.00	Besoldung Feuerwehrkorps und Feuerschauer	35'000		35'000		40'832.70	
301.10	Bezirksführungsstab	1'000		1'000		525.00	
303.00	Arbeitgeberbeitrag AHV/IV/EO/ALV	100				213.50	
305.00	Unfallversicherung	100		100		67.50	
306.00	Uniformen und Dienstanzüge (Überkleider)	6'000		13'200		10'779.30	
309.00	übriger Personalaufwand (Kurse etc.)	15'600		12'700		16'106.30	
310.00	Büromaterial, Drucksachen, Inserate	600		500		350.85	
311.00	Anschaffung Korpsmaterial, Geräte, Fahrzeug	9'500		25'000		64'940.10	
312.00	Energie, Wasser, Heizung	400		400		412.40	
313.00	Treibstoff, Verbrauchsmaterial, Lösch- und Bindemittel etc.	3'000		2'100		3'843.90	
314.00	Unterhalt Feuerwehrlokal	7'300				30'717.53	
315.00	Unterhalt Maschinen, Geräte, Ausrüstung, Fahrzeuge	8'100		7'800		10'430.85	
315.10	Unterhalt EDV	800		800		841.30	
318.00	Telefon- und Alarmanlagen, Kehricht, Porti	7'800		9'000		8'457.14	
318.10	Sachversicherungen inkl. Fahrzeuge	4'800		4'800		4'792.15	
319.00	übriger Sachaufwand, Verbandsbeiträge	1'600		1'800		1'841.00	
329.00	Skonto auf Feuerwehrrersatzabgaben	300		300		258.95	
330.00	Abschreibungen von Feuerwehrrersatzabgaben	1'200		1'700		2'009.35	
331.00	ordentliche Abschreibungen	15'100		12'100		15'100.00	
332.00	zusätzliche Abschreibungen					5'199.00	
363.00	Hydrantenbeitrag an Wasserversorgung	2'200		2'000		1'798.90	
380.00	Einlage in Spezialfinanzierung	46'500		38'000			
390.00	interne Verrechnung Personal	24'800		25'000		25'000.00	
393.00	Anteil Kapitalzinsen	400		500		600.00	
430.00	Feuerwehr-Pflichtersatzabgabe		94'000		94'300		95'952.20
431.01	Feuerwehrsteuer auf Gebäude		94'000		94'000		93'153.30
436.00	div. Rückerstattungen		2'000		2'000		15'745.00
461.00	Kantonsbeitrag		3'000		4'300		10'150.00
480.00	Entnahme aus Spezialfinanzierung						30'917.22
<b>141</b>	<b>Sanitätsdienstliches Ersteinsatzelement</b>	<b>2'600</b>		<b>2'700</b>		<b>3'838.06</b>	
301.00	Besoldung Personal	500		1'000		500.00	
309.00	übriger Personalaufwand (Kurse etc.)	1'300				2'190.00	
315.00	Unterhalt Maschinen, Geräte, Ausrüstung, Fahrzeuge	100		800		389.15	
318.00	Telefon- und Alarmanlagen, Porti	700		900		751.23	
318.10	Sachversicherungen					7.68	
<b>150</b>	<b>Militär</b>	<b>3'500</b>		<b>11'300</b>		<b>16'747.90</b>	
314.00	Kugelfangsanierung "Schiessanlage Büel"			8'000			
314.10	Kugelfangsanierung "Schiessanlage Gschwend und Oberholz"					13'097.90	
365.00	Beitrag an Schützenverein Gersau	3'500		3'300		3'650.00	
<b>160</b>	<b>Zivilschutz</b>	<b>15'000</b>	<b>4'700</b>	<b>12'800</b>	<b>4'700</b>	<b>41'385.79</b>	<b>4'744.80</b>
312.00	Energie, Wasser, Heizung	2'200		2'200		2'138.75	
313.00	Betriebs- und Verbrauchsmaterial	100		100		200.55	

BEZIRKSVERWALTUNG GERSAU		VORANSCHLAG 2018		VORANSCHLAG 2017		RECHNUNG 2016	
Konto	Laufende Rechnung	Aufwand	Ertrag	Aufwand	Ertrag	Aufwand	Ertrag
314.00	Unterhalt OSO-Anlage	500		500			
315.10	Unterhalt EDV			100			
318.00	Telefon, Porti etc.	1'200		1'200		1'168.60	
318.10	Sach- und Haftpflichtversicherung	3'000		3'000		2'969.34	
318.20	Bezirksübungen, Rapporte, Aktivfälle	1'000		700		371.50	
318.30	Räumungskosten infolge Unwetterschäden					29'537.05	
331.00	ordentliche Abschreibungen	1'900					
390.00	interne Verrechnung Personal	5'000		5'000		5'000.00	
393.00	Anteil Kapitalzinsen	100					
434.00	Benützungsgebühren		1'200		1'200		1'180.00
436.00	Rückerstattungen						64.80
460.00	Bundesbeiträge		3'500		3'500		3'500.00
<b>2</b>	<b>BILDUNG</b>	<b>3'632'900</b>	<b>472'100</b>	<b>3'754'300</b>	<b>499'200</b>	<b>3'788'518.96</b>	<b>531'963.60</b>
<b>200</b>	<b>Kindergarten</b>	<b>309'400</b>	<b>56'100</b>	<b>298'100</b>	<b>71'600</b>	<b>309'573.46</b>	<b>64'716.80</b>
302.00	Besoldung Lehrkräfte (232% - 29 Schüler)	247'300		240'900		253'527.95	
303.00	Arbeitgeberbeitrag AHV/IV/EO/ALV	19'200		19'000		19'136.04	
304.00	Arbeitgeberbeitrag Pensionskasse	24'900		24'000		20'868.57	
305.00	Unfallversicherung / Krankentaggeld	6'500		6'200		6'245.20	
309.00	übriger Personalaufwand					58.00	
310.00	Büro- und Schulmaterial, Lehrmittel	4'900		4'800		4'951.85	
311.00	Anschaffung Mobiliar, Maschinen, Geräte	1'800		1'200		2'552.40	
315.00	Unterhalt Mobiliar, Maschinen, Geräte					193.60	
317.00	Schulreisen, Exkursionen etc.	800		800		764.75	
317.10	Projektstage	3'600		800		826.48	
319.00	übriger Sachaufwand	400		400		448.62	
436.00	div. Rückerstattungen (EO etc.)		5'300		5'000		9'716.80
461.00	Kantonsbeitrag an Besoldung		50'800		66'600		55'000.00
<b>210</b>	<b>Primarschule</b>	<b>1'161'800</b>	<b>195'500</b>	<b>1'219'400</b>	<b>196'400</b>	<b>1'222'517.09</b>	<b>206'541.50</b>
302.00	Besoldung Lehrkräfte (823% - 101 Schüler )	925'100		958'700		978'301.65	
303.00	Arbeitgeberbeitrag AHV/IV/EO/ALV	69'800		75'100		73'859.90	
304.00	Arbeitgeberbeitrag Pensionskasse	98'100		103'400		90'228.46	
305.00	Unfallversicherung / Krankentaggeld	22'600		23'200		22'595.50	
309.00	übriger Personalaufwand			500		1'831.90	
310.00	Büro- und Schulmaterial, Lehrmittel	27'300		26'300		28'524.48	
311.00	Anschaffung Mobiliar, Maschinen, Geräte	3'100		14'300		8'747.18	
315.00	Unterhalt Mobiliar, Maschinen, Geräte	1'300		2'700		1'491.25	
317.00	Schulreisen, Exkursionen etc.	7'500		7'300		7'892.90	
317.10	Projektstage	4'200		5'100		6'086.95	
319.00	übriger Sachaufwand / Schwimmunterricht	2'800		2'800		2'956.92	
436.00	div. Rückerstattungen (EO etc.)		10'600		14'700		27'141.50
461.00	Kantonsbeitrag an Besoldung		184'900		181'700		179'400.00
<b>211</b>	<b>Sekundarstufe I</b>	<b>1'001'100</b>	<b>145'400</b>	<b>1'071'100</b>	<b>148'400</b>	<b>1'011'281.91</b>	<b>176'863.35</b>
302.00	Besoldung Lehrkräfte (418% - 40 Schüler)	519'200		559'800		548'217.45	
303.00	Arbeitgeberbeitrag AHV/IV/EO/ALV	40'400		44'100		41'565.64	
304.00	Arbeitgeberbeitrag Pensionskasse	56'200		61'600		53'185.05	
305.00	Unfallversicherung / Krankentaggeld	12'700		13'400		12'644.05	
309.00	übriger Personalaufwand			500		217.15	
310.00	Büro- und Schulmaterial, Lehrmittel	30'500		23'900		22'854.98	
311.00	Anschaffung Mobiliar, Maschinen, Geräte	4'700		10'200		3'704.25	
315.00	Unterhalt Mobiliar, Maschinen, Geräte	3'200		3'500		3'102.90	
317.00	Schulreisen, Exkursionen etc.	2'900		2'800		2'254.10	
317.10	Projektstage	2'300		2'500		1'966.95	
319.00	übriger Sachaufwand	800		600		1'046.79	
352.00	Schulgelder an andere Schulträger	328'200		348'200		320'522.60	
436.00	div. Rückerstattungen (EO etc.)		2'000		8'700		13'263.35
461.00	Kantonsbeitrag an Besoldung		143'400		139'700		163'600.00

BEZIRKSVERWALTUNG GERSAU		VORANSCHLAG 2018		VORANSCHLAG 2017		RECHNUNG 2016	
Konto	Laufende Rechnung	Aufwand	Ertrag	Aufwand	Ertrag	Aufwand	Ertrag
<b>214</b>	<b>Musikschule Gersau</b>	<b>61'300</b>	<b>26'100</b>	<b>70'300</b>	<b>31'400</b>	<b>73'506.94</b>	<b>32'154.75</b>
300.00	Entschädigung Musikschulkommission	800		800		800.00	
302.00	Besoldung Lehrkräfte (40%)	48'600		56'000		59'830.15	
303.00	Arbeitgeberbeitrag AHV/IV/EO/ALV	3'800		4'400		4'468.77	
304.00	Arbeitgeberbeitrag Pensionskasse	3'600		4'200		4'290.27	
305.00	Unfallversicherung / Krankentaggeld	1'300		1'400		933.60	
309.00	übriger Personalaufwand	200		400		159.40	
310.00	Schulmaterial, Lehrmittel und Drucksachen	100		100		6.50	
311.00	Anschaffung Mobiliar, Geräte, Instrumente	300				493.35	
315.00	Unterhalt Mobiliar, Geräte und Instrumente	400		400		390.00	
315.10	Unterhalt EDV			200		187.50	
317.00	Spesenentschädigung	600		600		600.00	
318.00	Telefon und Porti	700		1'000		676.40	
319.00	übriger Sachaufwand	200		200		91.00	
365.00	Beitrag an Musikverband	700		600		580.00	
433.00	Schulgelder, Elternbeiträge		25'600		26'000		30'341.75
436.00	div. Rückerstattungen (EO etc.)		500		5'400		1'813.00
<b>218</b>	<b>allgemeine Schuldienste</b>	<b>187'100</b>	<b>26'500</b>	<b>185'500</b>	<b>29'500</b>	<b>186'578.01</b>	<b>28'264.95</b>
301.00	Besoldung Essensaufsicht (20%)	12'100		11'800		11'114.35	
301.10	Besoldung Schulbusfahrer (50%)	35'000		31'300		31'151.70	
303.00	Arbeitgeberbeitrag AHV/IV/EO/ALV	3'700		3'400		2'877.16	
304.00	Arbeitgeberbeitrag Pensionskasse	3'800		3'400		2'862.45	
305.00	Unfallversicherung / Krankentaggeld	1'100		1'000		932.40	
309.00	übriger Personalaufwand					1'031.30	
311.00	Anschaffung Mobiliar, Maschinen, Geräte					979.10	
311.10	Anschaffung EDV	6'300		6'500		18'511.20	
313.00	Verbrauchsmaterial inkl. Treibstoff	2'900		3'000		2'879.45	
315.00	Unterhalt Mobiliar, Maschinen, Geräte	7'000		5'000		6'955.45	
315.10	Unterhalt EDV	38'800		40'000		34'516.50	
317.00	Schülerverpflegung	30'000		32'000		29'610.00	
318.00	Schülertransporte	19'400		20'200		21'077.20	
318.10	Sach- und Haftpflichtversicherung	2'800		2'500		2'617.19	
318.20	Auslagen Fotokopierer, Papier, Folien	13'800		14'200		13'088.70	
318.30	Telefon und Porti	4'600		5'200		4'544.74	
318.40	Beratungshonorare	4'000		4'000			
319.00	übriger Sachaufwand (Bücher, Abonnemente, Zeitschriften, Fachliteratur etc.)	1'800		2'000		1'829.12	
436.00	div. Rückerstattungen (EO etc.)		1'800		3'500		3'859.95
436.01	Elternbeiträge an Verpflegung		22'200		23'500		21'905.00
436.02	Beiträge Dritter an Verpflegung		2'500		2'500		2'500.00
<b>219</b>	<b>Schulverwaltung</b>	<b>146'900</b>	<b>2'500</b>	<b>145'900</b>	<b>2'800</b>	<b>139'341.25</b>	<b>600.00</b>
300.00	Entschädigung Schulrat	1'800		1'800		1'800.00	
301.00	Besoldung Schulrektorat (50%)	73'100		73'100		72'717.97	
301.01	Besoldung Sekretariat (40%)	33'300		31'700		31'658.00	
303.00	Arbeitgeberbeitrag AHV/IV/EO/ALV	8'300		8'300		8'040.38	
304.00	Arbeitgeberbeitrag Pensionskasse	11'700		11'500		10'356.00	
305.00	Unfallversicherung / Krankentaggeld	2'800		2'700		2'650.75	
309.00	übriger Personalaufwand (Schulungen)	7'000		7'000		5'965.00	
310.00	Drucksachen, Büromaterial, Inserate	3'800		4'500		3'422.00	
319.00	übriger Sachaufwand	5'100		5'300		2'731.15	
436.00	div. Rückerstattungen (EO etc.)		2'500		2'800		600.00
<b>220</b>	<b>Sonderschulen</b>	<b>194'800</b>		<b>222'700</b>		<b>276'706.85</b>	
352.00	Beitrag an Sonderschulen	194'800		222'700		276'706.85	
<b>240</b>	<b>Schulliegenschaften und Anlagen</b>	<b>551'800</b>	<b>20'000</b>	<b>522'300</b>	<b>19'100</b>	<b>543'995.06</b>	<b>22'822.25</b>
301.00	Besoldung Personal (185%)	151'000		151'600		153'717.01	
303.00	Arbeitgeberbeitrag AHV/IV/EO/ALV	11'500		11'800		11'377.36	
304.00	Arbeitgeberbeitrag Pensionskasse	16'300		16'500		14'620.95	
305.00	Unfallversicherung / Krankentaggeld	3'500		3'500		3'420.45	

BEZIRKSVERWALTUNG GERSAU		VORANSCHLAG 2018		VORANSCHLAG 2017		RECHNUNG 2016	
Konto	Laufende Rechnung	Aufwand	Ertrag	Aufwand	Ertrag	Aufwand	Ertrag
311.00	Anschaffung, Mobiliar, Maschinen, Geräte			4'800		408.25	
312.00	Energie, Wasser, Heizung	53'400		40'600		40'444.30	
313.00	Betriebs- und Verbrauchsmaterial	8'000		9'000		7'332.26	
314.00	Unterhalt Liegenschaften	94'600		52'700		55'336.93	
314.10	Unterhalt Anlagen und Spielplätze	6'300		6'200		10'513.20	
315.00	Unterhalt Mobiliar, Maschinen, Geräte	5'100		2'500		6'115.60	
316.00	Miete Kugelstossanlage	1'000		1'000		1'000.00	
317.00	Reise- und Spesenentschädigung	600		300		570.30	
317.10	Spesenentschädigung Betriebskommission			1'000		660.00	
318.00	Telefon, Porti, Abwasser, Kehricht	4'400		4'900		4'603.90	
318.10	Sachversicherungen	12'300		12'300		12'339.55	
319.00	übriger Sachaufwand					35.00	
331.00	ordentliche Abschreibungen	177'900		193'400		210'200.00	
393.00	Anteil Kapitalzinsen	5'900		10'200		11'300.00	
434.00	Benützungsgebühren Infrastruktur Schule		16'000		13'000		16'544.50
436.00	div. Rückerstattungen (EO etc.)		4'000		6'100		6'277.75
<b>290</b>	<b>übriges Bildungswesen</b>	<b>18'700</b>		<b>19'000</b>		<b>25'018.39</b>	
301.00	Besoldung Bibliothek (20%)	10'600		10'800		10'600.00	
303.00	Arbeitgeberbeitrag AHV/IV/EO/ALV	800		900		631.75	
305.00	Unfallversicherung / Krankentaggeld	300		300		248.90	
317.00	Spesenentschädigung Jugendraumaufsicht					6'540.00	
365.10	Beitrag an Schul- und Volksbibliothek	7'000		7'000		6'997.74	
<b>3</b>	<b>KULTUR UND FREIZEIT</b>	<b>352'500</b>	<b>54'700</b>	<b>322'100</b>	<b>55'100</b>	<b>234'839.10</b>	<b>33'399.25</b>
<b>300</b>	<b>Kulturförderung</b>	<b>27'000</b>	<b>100</b>	<b>31'000</b>	<b>200</b>	<b>26'029.61</b>	<b>482.50</b>
300.00	Beitrag an Museumsaufsicht	700		700		678.90	
311.00	Anschaffungen für Museum (Museumerneuerung)	7'000		5'000		1'116.65	
318.00	Bundesfeier	4'000		4'000		3'519.10	
318.01	Seenachtsfest	2'700		2'700		2'700.00	
318.03	Gersauer Herbst	5'000		5'000		5'000.00	
318.04	Caminada-Skulptur (Sternenplatz)	600		600		555.00	
318.05	Kulturspur in Gersau			3'000			
365.00	Beiträge an private Institutionen und Vereine	7'000		7'000		7'459.96	
365.10	Beitrag an die Neuuniformierung "Feldmusik"					5'000.00	
365.11	Beitrag an die Neuuniformierung "Röllizunft"			2'000			
365.20	Beitrag an Müller Albert - Gersau 30 Jahre beim Kanton Schwyz 1818-1848			1'000			
434.00	Eintrittsgebühren				200		186.00
435.00	Bücherverkauf des Gedenkjahres "Gersau 2014"		100				296.50
<b>310</b>	<b>Denkmalpflege und Heimatschutz</b>	<b>7'600</b>		<b>10'200</b>		<b>13'600.00</b>	
331.00	ordentliche Abschreibungen (Kirchenrenovation)	7'500		10'000		13'400.00	
393.00	Anteil Kapitalzinsen (Kirchenrenovation)	100		200		200.00	
<b>330</b>	<b>Parkanlagen und Wanderwege</b>	<b>70'900</b>	<b>10'300</b>	<b>70'500</b>	<b>10'100</b>	<b>80'868.47</b>	<b>11'171.75</b>
301.00	Besoldung Personal	2'700					
303.00	Arbeitgeberbeitrag AHV/IV/EO/ALV	200					
305.00	Unfallversicherung / Krankentaggeld	100					
312.00	Wasserverbrauch öffentlicher Brunnen	1'800		1'700		1'797.23	
314.00	Unterhalt Plätze und Anlagen	53'000		53'000		63'137.44	
314.10	Unterhalt und Ausbau Wanderwege	12'300		15'000		15'162.80	
314.20	Unterhalt Wasserspiel	800		800		771.00	
434.00	Benützungsgebühren (div. Konzessionen)		7'600		7'600		7'890.75
434.10	Benützungsgebühren (Park)		200				750.00
461.00	Kantonsbeiträge an Wanderwege		2'500		2'500		2'531.00
<b>340</b>	<b>Sport- und Freizeitanlagen</b>	<b>13'600</b>		<b>13'600</b>		<b>13'453.60</b>	
352.00	Beiträge an Sportanlagen Brunnen / lbach	5'400		5'400		5'381.60	
365.00	Beiträge an allgemeine sportliche Zwecke	400		400		400.00	
365.10	Free Snow Gersau	7'800		7'800		7'672.00	



BEZIRKSVERWALTUNG GERSAU		VORANSCHLAG 2018		VORANSCHLAG 2017		RECHNUNG 2016	
Konto	Laufende Rechnung	Aufwand	Ertrag	Aufwand	Ertrag	Aufwand	Ertrag
<b>345</b>	<b>Strandbad Cholplatz</b>	<b>150'100</b>	<b>9'000</b>	<b>57'400</b>	<b>9'000</b>		
301.00	Besoldung Aufsicht (100%)	11'300		11'300			
303.00	Arbeitgeberbeitrag AHV/IV/EO/ALV	900		900			
305.00	Unfallversicherung / Krankentaggeld	300		300			
310.00	Büromaterial, Inserate	200		200			
311.00	Anschaffung Mobiliar, Maschinen, Geräte	2'300					
312.00	Energie, Wasser, Heizung	1'100		800			
313.00	Betriebs- und Verbrauchsmaterial	100		300			
314.00	Unterhalt Gebäude und Anlagen	13'500		1'000			
315.00	Unterhalt Mobiliar, Maschinen, Geräte	100		200			
318.00	Telefon- und Kehrrechtgebühren	600		800			
318.10	Sach- und Haftpflichtversicherung	600		600			
331.00	ordentliche Abschreibungen	117'200		40'000			
393.00	Anteil Kapitalzinsen	1'900		1'000			
435.00	Eintritte Strandbadbenützung		9'000		9'000		
<b>346</b>	<b>Strandbad Kindli</b>	<b>26'300</b>	<b>14'000</b>	<b>68'300</b>	<b>15'000</b>		
301.00	Besoldung Aufsicht (100%)	14'300		14'300			
303.00	Arbeitgeberbeitrag AHV/IV/EO/ALV	1'100		1'100			
305.00	Unfallversicherung / Krankentaggeld	300		300			
310.00	Büromaterial, Inserate	200		200			
311.00	Anschaffung Mobiliar, Maschinen, Geräte	1'300					
312.00	Energie, Wasser, Heizung	1'900		1'600			
313.00	Betriebs- und Verbrauchsmaterial	300		300			
314.00	Unterhalt Gebäude und Anlagen	5'300		48'400			
315.00	Unterhalt Mobiliar, Maschinen, Geräte	200		300			
318.00	Telefon- und Kehrrechtgebühren	600		1'000			
318.10	Sach- und Haftpflichtversicherung	800		800			
435.00	Eintritte Strandbadbenützung		14'000		15'000		
<b>349</b>	<b>Quaianlage und Seebühne</b>	<b>56'400</b>	<b>21'300</b>	<b>69'000</b>	<b>20'800</b>	<b>74'955.62</b>	<b>21'745.00</b>
312.00	Energie und Wasser	3'700		4'200		3'685.22	
313.00	Betriebs- und Verbrauchsmaterial	200				160.85	
314.00	Unterhalt Gebäude und Anlagen	3'000		10'000		11'504.60	
318.20	Sachversicherungen	500		500		504.95	
331.00	ordentliche Abschreibungen	47'400		51'600		56'100.00	
393.00	Anteil Kapitalzinsen	1'600		2'700		3'000.00	
434.00	Benützungsgebühren (Bootsplätze)		20'800		20'800		21'145.00
434.10	Benützungsgebühren (Quaianlage & Seebühne)		500				600.00
<b>350</b>	<b>übrige Freizeitgestaltung</b>	<b>600</b>		<b>2'100</b>		<b>25'931.80</b>	
314.00	Unterhalt Kinderspielplatz	100		1'600		25'431.80	
362.00	Beitrag an Ferienpass etc.	500		500		500.00	
<b>4</b>	<b>GESUNDHEIT</b>	<b>248'900</b>		<b>211'100</b>		<b>191'916.71</b>	
<b>440</b>	<b>ambulante Krankenpflege</b>	<b>146'700</b>		<b>124'200</b>		<b>129'975.85</b>	
365.00	Beitrag an Spitex	122'500		110'000		110'000.00	
365.01	Restfinanzierung private Spitex	20'000		10'000		15'894.60	
365.10	Beiträge an private Institutionen	200		200		200.00	
365.20	Beitrag an Entlastungsdienst für pflegende und betreuende Angebote (SRK)	4'000		4'000		3'881.25	
<b>460</b>	<b>Schulgesundheitsdienst</b>	<b>9'200</b>		<b>8'000</b>		<b>7'452.01</b>	
301.00	Besoldung Schulzahnpflegehelferinnen	1'600		2'000		1'440.00	
301.10	Besoldung Pediculose-Helferin	500		500		479.90	
303.00	Arbeitgeberbeitrag AHV/IV/EO/ALV	200		200		149.06	
305.00	Unfallversicherung / Krankentaggeld	100		100		31.50	
310.00	Büromaterial, Drucksachen, Kopien	100		100		63.85	
318.00	schulärztlicher Dienst	600		600		880.00	
318.10	schulzahnärztlicher Dienst	6'100		4'500		4'407.70	

BEZIRKSVERWALTUNG GERSAU		VORANSCHLAG 2018		VORANSCHLAG 2017		RECHNUNG 2016	
Konto	Laufende Rechnung	Aufwand	Ertrag	Aufwand	Ertrag	Aufwand	Ertrag
<b>490</b>	<b>übriges Gesundheitswesen</b>	<b>78'000</b>		<b>63'900</b>		<b>39'488.85</b>	
318.00	Kosten Bezirksarzt	500		1'500		500.00	
352.00	Kostenbeitrag an Ambulanzwesen	77'500		62'400		38'988.85	
<b>491</b>	<b>Seerettungsdienst</b>	<b>15'000</b>		<b>15'000</b>		<b>15'000.00</b>	
352.00	Kostenanteil Seerettungsdienst	15'000		15'000		15'000.00	
<b>5</b>	<b>SOZIALE WOHLFAHRT</b>	<b>1'878'000</b>	<b>468'800</b>	<b>1'823'300</b>	<b>453'800</b>	<b>1'906'552.78</b>	<b>475'812.44</b>
<b>500</b>	<b>Sozialversicherungen</b>	<b>554'100</b>		<b>534'600</b>		<b>511'530.35</b>	
361.00	Beiträge an die Ergänzungsleistungen	396'400		378'700		362'242.50	
362.00	Beiträge an die Pflegefinanzierung (Restfinanzierung KVG)	157'700		155'900		149'287.85	
<b>520</b>	<b>Krankenversicherungen</b>	<b>159'500</b>		<b>143'700</b>		<b>140'386.50</b>	
361.00	Beiträge an die Prämienverbilligung	120'400		106'200		114'952.10	
361.10	Beiträge an Kostenübernahme KVG	39'100		37'500		25'434.40	
<b>540</b>	<b>Jugend</b>	<b>9'800</b>		<b>7'800</b>		<b>800.00</b>	
300.00	Entschädigung Jugendkommission	800		800		800.00	
301.00	Besoldung Personal	7'000					
303.00	Arbeitgeberbeitrag AHV/IV/EO/ALV	500					
304.00	Arbeitgeberbeitrag Pensionskasse	800					
305.00	Unfallversicherung / Krankentaggeld	200					
317.00	Spesenentschädigung Jugendraumaufsicht			6'500			
318.00	Projektkosten	500		500			
<b>560</b>	<b>Sozialer Wohnungsbau</b>					<b>11'100.00</b>	
331.00	ordentl. Abschreibungen der Investitionsbeiträge					2'800.00	
332.00	zusätzliche Abschreibungen					8'300.00	
<b>580</b>	<b>wirtschaftliche Sozialhilfe</b>	<b>841'700</b>	<b>346'000</b>	<b>748'000</b>	<b>290'400</b>	<b>811'537.35</b>	<b>273'904.92</b>
366.10	Schweizerbürger in der Gemeinde	220'000		335'000		330'328.40	
366.20	Ausländer in der Gemeinde	580'000		342'000		348'072.70	
366.30	Gemeindebürger in anderen Kantonen	5'000		56'000		111'740.05	
366.50	Alimentenbevorschussung	31'700		10'000		18'008.00	
366.60	Rentenbevorschussung	5'000		5'000		3'388.20	
436.20	persönliche Rückerstattungen		62'500		34'200		55'740.77
436.30	Rückerstattung AHV-/IV-Renten, EL		20'000		18'000		24'798.05
436.50	Rückerstattung Alimentenbevorschussung		8'500		3'000		11'900.00
461.00	Rückerstattung anderer Kantone						3'319.10
461.10	Rückerstattung Kanton		255'000		235'200		178'147.00
<b>581</b>	<b>Asylwesen</b>	<b>157'300</b>	<b>115'000</b>	<b>235'400</b>	<b>158'400</b>	<b>269'284.03</b>	<b>196'160.32</b>
301.00	Besoldung Personal (5%)	3'500		8'200		2'024.55	
303.00	Arbeitgeberbeitrag AHV/IV/EO/ALV	300		600		157.18	
304.00	Arbeitgeberbeitrag Pensionskasse	400		900		704.10	
305.00	Unfallversicherung / Krankentaggeld	100		200		27.80	
313.00	Verbrauchsmaterial inkl. Treibstoff	100		200		82.25	
316.00	Miete für Möbeldepot	400		400		420.00	
317.00	Reise- und Spesenentschädigung	100		100		30.00	
319.00	Beschäftigungsprogramm	2'400		4'800		343.75	
366.00	Unterstützungsbeiträge an Asylanten	150'000		220'000		265'494.40	
436.00	div. Rückerstattungen		15'000		8'400		13'909.32
451.00	Rückerstattung Kanton an Asylanten		100'000		150'000		182'251.00
<b>582</b>	<b>Arbeitslosenhilfe</b>	<b>5'000</b>	<b>5'000</b>	<b>5'000</b>	<b>5'000</b>	<b>5'552.20</b>	<b>5'552.20</b>
366.00	Bevorschussung Arbeitslosengelder	5'000		5'000		5'552.20	
436.00	Rückerstattung Arbeitslosengelder		5'000		5'000		5'552.20

BEZIRKSVERWALTUNG GERSAU		VORANSCHLAG 2018		VORANSCHLAG 2017		RECHNUNG 2016	
Konto	Laufende Rechnung	Aufwand	Ertrag	Aufwand	Ertrag	Aufwand	Ertrag
<b>589</b>	<b>übrige Sozialhilfe, Fürsorgeverwaltung</b>	<b>150'600</b>	<b>2'800</b>	<b>148'800</b>		<b>156'362.35</b>	<b>195.00</b>
300.00	Entschädigung Fürsorgebehörde	1'800		1'800		1'800.00	
301.00	Besoldung Personal (60%)	46'600		49'700		53'279.63	
303.00	Arbeitgeberbeitrag AHV/IV/EO/ALV	3'600		3'900		3'780.14	
304.00	Arbeitgeberbeitrag Pensionskasse	5'100		5'500		4'868.40	
305.00	Unfallversicherung / Krankentaggeld	1'200		1'300		1'246.20	
309.00	übriger Personalaufwand, Aus- & Weiterbildung	4'400		1'300		280.00	
310.00	Büromaterial, Drucksachen, Inserate	200		200		5'979.55	
311.00	Anschaffung Mobiliar, Maschinen, Geräte			2'000			
315.00	Unterhalt EDV	1'000		1'000		999.20	
317.00	Reise- und Spesenentschädigung	700		400		678.40	
318.00	Sozialberatungsstelle Brunnen	70'000		70'000		70'000.00	
318.02	Gutachten und Rechtsberatung	3'000		1'000		1'069.20	
318.20	Reorganisation Archiv	2'200				1'621.10	
318.30	Sach- und Haftpflichtversicherung	100				22.53	
365.10	Beiträge an private Institutionen	10'700		10'700		10'738.00	
431.00	Gebühren		200				195.00
436.00	div. Rückerstattungen (EO etc.)		2'600				
<b>6</b>	<b>VERKEHR</b>	<b>1'093'700</b>	<b>135'000</b>	<b>1'029'100</b>	<b>137'600</b>	<b>877'565.77</b>	<b>136'608.30</b>
<b>620</b>	<b>Bezirksstrassen</b>	<b>771'900</b>	<b>86'200</b>	<b>754'500</b>	<b>86'400</b>	<b>644'966.67</b>	<b>86'717.15</b>
300.00	Entschädigung Unterhaltskommission	1'100		1'100		1'100.00	
301.00	Besoldung Werkpersonal (200%)	133'800		134'300		131'748.60	
303.00	Arbeitgeberbeitrag AHV/IV/EO/ALV	10'400		10'600		10'107.11	
304.00	Arbeitgeberbeitrag Pensionskasse	12'400		12'200		10'981.50	
305.00	Unfallversicherung / Krankentaggeld	6'500		6'500		6'327.85	
309.00	übriger Personalaufwand	500		500		334.35	
311.00	Anschaffung Mobiliar, Maschinen, Geräte	7'000				7'398.50	
311.01	Anschaffung EDV					1'900.65	
311.10	Anschaffung Fahnen	1'000		2'500		277.30	
312.00	Stromverbrauch öffentliche Beleuchtung	4'000		4'500		3'866.65	
312.10	Energie, Wasser, Heizung	4'600		4'500		4'637.95	
312.20	Stromverbrauch Weihnachtsbeleuchtung	1'000		1'000		900.35	
313.00	Verbrauchsmaterial inkl. Treibstoff	10'000		10'000		12'442.85	
314.00	Winterdienst (Entschädigung, Salz, Splitt)	25'000		25'000		25'917.80	
314.10	Unterhalt Strassen, Mauern, Brücken	110'200		40'000		34'373.55	
314.20	Unterhalt öffentliche Beleuchtung	5'000		5'000		4'484.70	
314.30	De-/Montage Weihnachtsbeleuchtung	4'200		8'000		3'184.45	
314.60	Unterhalt Werkhof	6'300		13'000		9'168.25	
315.00	Unterhalt Mobiliar, Maschinen, Geräte, Fahrzeuge	17'500		13'000		14'158.80	
317.00	Reise- und Spesenentschädigung	600		300		380.20	
318.00	Sach- und Haftpflichtversicherungen	5'600		5'600		5'534.00	
318.10	Telefon, Porti, Kehricht, Abwasser	4'500		5'000		4'193.91	
318.29	Gutachten Tempo 30-Zone			8'000			
318.30	Umsetzung Tempo 30-Zone	27'000		27'000			
318.40	Projektkosten "Sanierung Küfersbrücke"			30'500			
318.50	Hausnummerierungen gemäss GABMO	12'000					
319.00	übriger Sachaufwand	2'000		1'900		3'273.45	
331.00	ordentliche Abschreibungen	329'800		331'200		313'573.90	
332.00	zusätzliche Abschreibungen			17'700			
390.00	interne Verrechnung Personalaufwand	20'000		20'000		20'000.00	
393.00	Anteil Kapitalzinsen	9'900		15'600		14'700.00	
427.00	Liegenschaftserträge		55'200		55'400		54'801.85
436.00	div. Rückerstattungen (EO etc.)		3'000		3'000		3'915.30
490.00	interne Verrechnung Personalaufwand		28'000		28'000		28'000.00
<b>621</b>	<b>öffentliche Parkplätze</b>	<b>3'400</b>	<b>30'000</b>	<b>3'700</b>	<b>30'000</b>	<b>3'659.70</b>	<b>31'949.15</b>
313.00	Betriebs- und Verbrauchsmaterial	200		400		110.15	
314.00	Unterhalt Liegenschaft, Parkplätze	1'400		1'400		1'483.40	
318.00	Sach- und Haftpflichtversicherungen	100		100		66.15	
331.00	ordentliche Abschreibungen	1'600		1'700		1'900.00	

BEZIRKSVERWALTUNG GERSAU		VORANSCHLAG 2018		VORANSCHLAG 2017		RECHNUNG 2016	
Konto	Laufende Rechnung	Aufwand	Ertrag	Aufwand	Ertrag	Aufwand	Ertrag
393.00	Anteil Kapitalzinsen	100		100		100.00	
434.00	Parkplatzgebühren		30'000		30'000		31'949.15
<b>630</b>	<b>Privatstrassen</b>	<b>15'000</b>		<b>15'000</b>		<b>12'126.60</b>	
365.00	Unterhaltsbeiträge Privatstrassen	15'000		15'000		12'126.60	
<b>650</b>	<b>Regionalverkehr</b>	<b>288'700</b>	<b>18'800</b>	<b>240'500</b>	<b>21'200</b>	<b>200'722.15</b>	<b>17'942.00</b>
318.00	Benützungskosten für SBB Tageskarten	28'000		27'600		26'600.00	
361.00	Betriebsbeiträge an öffentliche Transportunter.	260'700		212'900		174'122.15	
439.01	Benützungsgebühren SBB Tageskarten		18'800		21'200		17'942.00
<b>660</b>	<b>Schifffahrt</b>	<b>14'700</b>		<b>15'400</b>		<b>16'090.65</b>	
318.00	Sach- und Haftpflichtversicherungen	1'600		1'600		1'568.75	
331.00	ordentliche Abschreibungen	6'800		7'400		8'100.00	
361.00	Konzessionsgebühren an Kanton für div. Pfähle im See etc.	6'100		6'000		6'021.90	
393.00	Anteil Kapitalzinsen	200		400		400.00	
<b>7</b>	<b>UMWELT UND RAUMORDNUNG</b>	<b>1'746'500</b>	<b>1'520'900</b>	<b>1'482'700</b>	<b>1'324'200</b>	<b>1'411'473.05</b>	<b>1'328'013.75</b>
<b>701</b>	<b>Wasserversorgung (Spezialfinanzierung)</b>	<b>360'400</b>	<b>360'400</b>	<b>361'700</b>	<b>361'700</b>	<b>356'889.56</b>	<b>356'889.56</b>
301.00	Besoldung Personal	10'000		10'000		10'000.00	
301.10	Besoldung Pikettdienst	9'100		9'100		9'125.00	
303.00	Arbeitgeberbeitrag AHV/IV/EO/ALV	1'500		1'500		1'484.95	
305.00	Unfallversicherung / Krankentaggeld	900		900		499.25	
312.00	Energie, Wasser, Heizung	9'000		10'600		8'775.25	
314.00	Unterhalt Pumpwerke und Quellen	3'000		10'000		3'113.20	
314.10	Unterhalt Reservoir	10'000		8'000		1'703.80	
314.20	Unterhalt und Erweiterung Leitungsnetz	11'000		20'000		24'439.07	
314.30	Unterhalt und Erstellung Hydranten	4'400		4'000		4'480.85	
315.00	Unterhalt Mobiliar, Maschinen, Geräte	1'500		1'500		756.00	
318.00	Leitungskataster	7'700		8'500		28'110.65	
318.10	Sachversicherungen	2'000		2'000		2'005.82	
318.21	Ersatz Pumpwerk "Matt" Planungskosten					29'548.40	
318.30	Telefon, Porti, Kehricht, Abwasser	600		600		600.90	
319.00	übriger Sachaufwand (Wasserproben)	7'700		3'300		2'352.17	
319.10	Wasserbezug Rämsey	30'000		30'000		31'586.60	
331.00	ordentliche Abschreibungen	134'500		106'200		15'555.72	
380.00	Einlage in Spezialfinanzierung	89'600		108'500		158'951.93	
390.00	interne Verrechnung Personalaufwand	23'500		23'600		23'400.00	
393.00	Anteil Kapitalzinsen	4'400		3'400		400.00	
434.00	Wassergebühren		358'200		359'700		353'590.66
436.00	div. Rückerstattungen (EO etc.)						1'500.00
452.00	Hydrantenbeitrag von Feuerwehr		2'200		2'000		1'798.90
480.00	Entnahme aus Spezialfinanzierung						
<b>702</b>	<b>Wasserversorgung Rigi (Spezialfinanzierung)</b>	<b>69'400</b>	<b>69'400</b>	<b>51'600</b>	<b>51'600</b>	<b>56'697.70</b>	<b>56'697.70</b>
301.00	Besoldung Personal	5'000		5'000		4'999.80	
303.00	Arbeitgeberbeitrag AHV/IV/EO/ALV	400		400		388.44	
305.00	Unfallversicherung / Krankentaggeld	200		200		130.65	
310.00	Büromaterial, Drucksachen, Inserate			100			
312.00	Energie, Wasser, Heizung	4'200		3'900		4'191.95	
314.00	Unterhalt Pumpwerke und Quellen			4'000		1'360.20	
314.10	Unterhalt Reservoir			2'000		2'304.60	
314.20	Unterhalt und Erweiterung Leitungsnetz	40'000		10'000		10'703.45	
315.00	Unterhalt Mobiliar, Maschinen, Geräte	1'000		1'000			
318.00	Leitungskataster			1'000			
318.10	Sachversicherungen	600		600		598.66	
318.30	Telefon, Porti, Kehricht, Abwasser	1'700		2'200		1'710.70	
319.00	übriger Sachaufwand (Wasserproben)	200		500		102.65	
319.10	Wasserbezug Genossame Gersau	1'200		1'200		1'200.00	
331.00	ordentliche Abschreibungen	12'600		15'200		10'485.25	

BEZIRKSVERWALTUNG GERSAU		VORANSCHLAG 2018		VORANSCHLAG 2017		RECHNUNG 2016	
Konto	Laufende Rechnung	Aufwand	Ertrag	Aufwand	Ertrag	Aufwand	Ertrag
380.00	Einlage in Spezialfinanzierung			1'700		16'121.35	
390.00	interne Verrechnung Personalaufwand	1'900		1'900		1'900.00	
393.00	Anteil Kapitalzinsen	400		700		500.00	
434.00	Wassergebühren		52'300		51'600		55'970.00
436.00	div. Rückerstattungen		700				727.70
480.00	Entnahme aus Spezialfinanzierung		16'400				
<b>710</b>	<b>Abwasserbeseitigung (Spezialfinanzierung)</b>	<b>891'100</b>	<b>891'100</b>	<b>720'000</b>	<b>720'000</b>	<b>688'650.21</b>	<b>688'650.21</b>
301.00	Besoldung Personal (125%)	101'000		106'800		96'636.73	
303.00	Arbeitgeberbeitrag AHV/IV/EO/ALV	7'900		8'400		6'998.97	
304.00	Arbeitgeberbeitrag Pensionskasse	9'500		9'300		7'927.20	
305.00	Unfallversicherung / Krankentaggeld	4'900		5'200		4'412.60	
309.00	übriger Personalaufwand	8'600		4'700		5'008.45	
310.00	Büromaterial, Drucksachen, Inserate	300		300		375.60	
311.00	Anschaffung Mobiliar, Maschinen, Geräte	2'300				1'323.95	
312.00	Energie, Wasser, Heizung	31'800		28'600		31'799.40	
313.00	Betriebs- und Verbrauchsmaterial (Reinigungs- und Fällmittel)	36'000		26'000		23'467.55	
314.00	Unterhalt Gebäude und Pumpwerke	70'000		7'400		18'924.15	
314.10	Unterhalt und Erweiterung Kanalisation	186'000		108'000		44'835.90	
315.00	Unterhalt Mobiliar, Maschinen, Geräte	6'500		7'900		6'260.20	
317.00	Reise- und Spesenentschädigung	700		400			
318.00	Telefon, Porti, Kehricht, Abwasser	6'400		7'000		6'277.95	
318.10	Sachversicherungen	6'300		6'300		6'300.17	
318.20	Abwasserproben Labor	7'000		7'000		6'844.75	
318.30	Beseitigung Klärschlamm	45'000		41'500		49'112.65	
318.40	Kosten für Klärgrubenentleerung	700		800		611.00	
318.50	Leitungskataster	27'300		5'000			
318.70	Genereller Entwässerungsplan (GEP)	10'000		90'000		234'064.90	
319.00	übriger Sachaufwand	1'600		2'100		903.65	
319.10	Abwasserabgabe des Bundes	18'000		20'300		17'613.00	
331.00	ordentliche Abschreibungen	273'600		197'600		20'689.63	
380.00	Einlage in Spezialfinanzierung					74'561.81	
390.00	interne Verrechnung Personalaufwand	22'800		22'800		22'600.00	
393.00	Anteil Kapitalzinsen	6'900		6'600		1'100.00	
434.00	Abwasser-Benützungsgebühren		573'800		571'200		574'163.05
436.00	div. Rückerstattungen (EO etc.)		5'800		5'500		5'451.76
460.00	Bundesbeitrag an GEP						54'479.00
461.00	Kantonsbeitrag an GEP						39'556.40
480.00	Entnahme aus Spezialfinanzierung		296'500		128'300		
490.00	interne Verrechnung Personalaufwand		15'000		15'000		15'000.00
<b>720</b>	<b>Abfallbeseitigung (Spezialfinanzierung)</b>	<b>172'800</b>	<b>172'800</b>	<b>166'200</b>	<b>166'200</b>	<b>197'000.18</b>	<b>197'000.18</b>
311.00	Anschaffung Mobiliar, Maschinen, Geräte	2'000		5'500		12'251.15	
314.00	Unterhalt Sammelstellen	3'500		1'100		12'763.55	
318.00	Kehrichtentsorgung	3'800		2'700		3'774.60	
318.01	Kehrichtentsorgung Rigi	16'700		16'300		16'749.22	
318.10	Recyclingentsorgungskosten	11'000		11'000		12'647.00	
318.20	Bruchglas, Flaschen	5'300		5'000		5'293.93	
318.30	Entsorgung Altpapier und Karton	22'800		22'200		22'769.70	
318.40	Entsorgung Grüngut	47'000		40'000		46'950.82	
318.60	Sachversicherungen	100				13.25	
319.00	übriger Sachaufwand	900		1'000		886.96	
331.00	ordentliche Abschreibungen	14'400		15'600		17'000.00	
380.00	Einlage in Spezialfinanzierung						
390.00	interne Verrechnung Personalaufwand	44'800		45'000		45'000.00	
393.00	Anteil Kapitalzinsen	500		800		900.00	
434.00	Kehrichtabfuhrgebühren		147'800		140'600		142'740.97
434.20	Einnahmen Kehrichtannahme ARA		5'000		4'500		5'072.02
435.00	Erlös aus Altpapier, div. Recycling		15'300		14'700		16'265.27
480.00	Entnahme aus Spezialfinanzierung		4'700		6'400		32'921.92



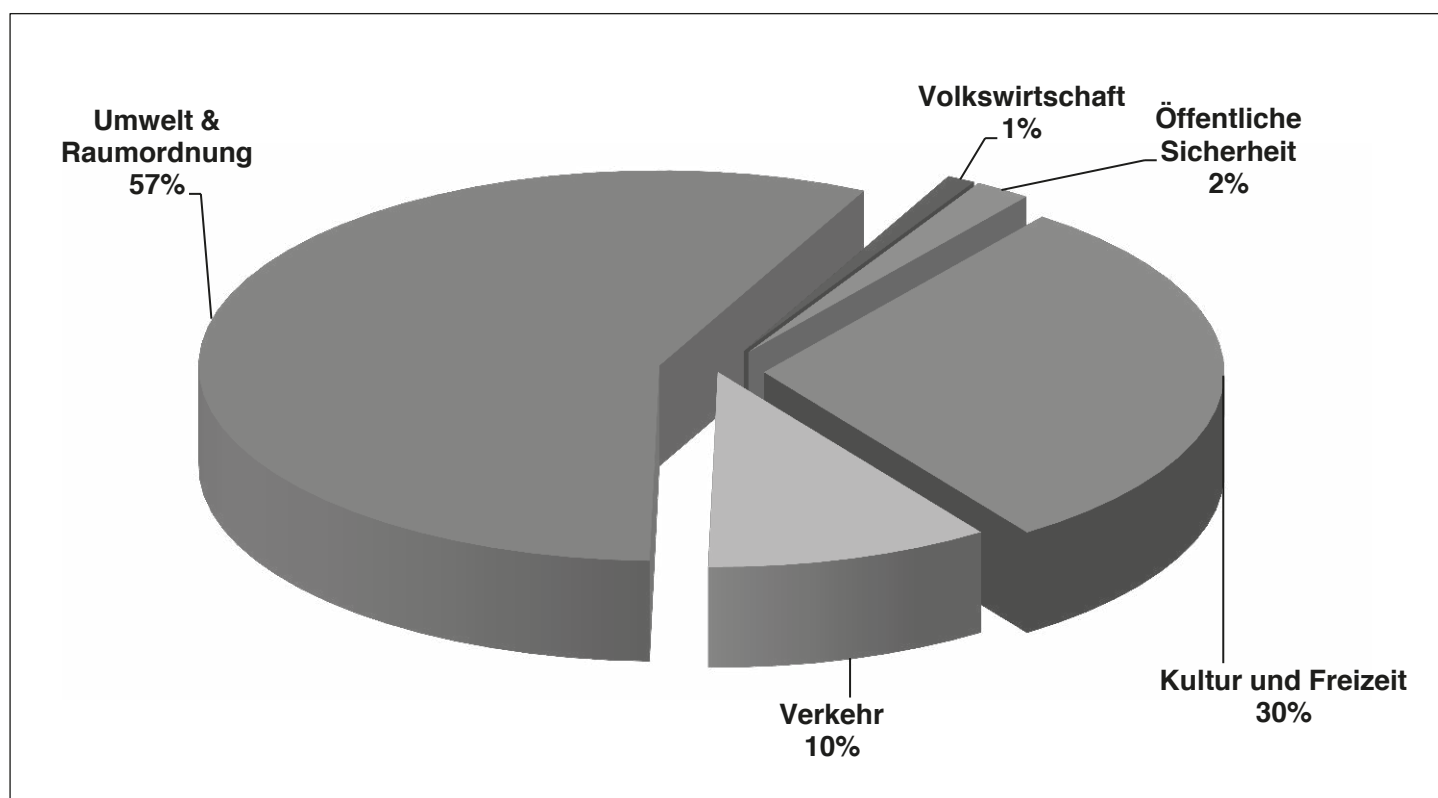
BEZIRKSVERWALTUNG GERSAU		VORANSCHLAG 2018		VORANSCHLAG 2017		RECHNUNG 2016	
Konto	Laufende Rechnung	Aufwand	Ertrag	Aufwand	Ertrag	Aufwand	Ertrag
<b>740</b>	<b>Friedhof und Bestattung</b>	<b>54'100</b>	<b>25'000</b>	<b>53'300</b>	<b>22'500</b>	<b>56'340.55</b>	<b>26'520.00</b>
301.00	Besoldung Personal	1'000					
303.00	Arbeitgeberbeitrag AHV/IV/EO/ALV	100					
305.00	Unfallversicherung / Krankentaggeld	100					
313.00	Betriebs- und Verbrauchsmaterial	100				236.64	
314.00	Unterhalt Friedhof und Anlagen	9'500		10'000		12'743.45	
316.00	Miete Friedhof (Dienstbarkeitsvertrag)	20'000		20'000		20'000.00	
318.00	Dienstleistungen Meisterzunft	2'700		2'700		2'700.00	
318.01	Kehrichtgebühren	600		600		660.46	
390.00	interne Verrechnung Personalaufwand	20'000		20'000		20'000.00	
434.00	Gräbertaxen (Miete Vorzugsgräber)		22'000		20'000		22'530.00
436.00	Anteil Begräbniskosten		3'000		2'500		3'990.00
<b>750</b>	<b>Gewässerverbauung</b>	<b>101'400</b>		<b>25'000</b>		<b>19'495.15</b>	
314.00	Unterhalt Bach- und Uferverbauungen	200		200			
331.00	ordentliche Abschreibungen	97'800		22'400		17'200.00	
365.00	Perimeterbeiträge Wuhrkorporation	1'900		1'900		1'895.15	
393.00	Anteil Kapitalzinsen	1'500		500		400.00	
<b>780</b>	<b>übriger Umweltschutz</b>	<b>14'700</b>	<b>2'200</b>	<b>14'800</b>	<b>2'200</b>	<b>14'485.10</b>	<b>2'256.10</b>
300.00	Entschädigung Kommission	800		800			
310.00	Büromaterial, Drucksachen, Inserate	300		300		286.00	
312.00	Energie, Wasser, Heizung	1'900		1'800		1'927.15	
313.00	Betriebs- und Verbrauchsmaterial	2'500		2'800		3'053.20	
314.00	Unterhalt öffentliche Toiletten	2'000		2'000		2'163.65	
318.00	Kehrichtgebühren	100				14.25	
318.10	Sachversicherungen	100		100		94.25	
318.20	Tierkadaver-Beseitigung	7'000		7'000		6'946.60	
436.00	CO2-Rückvergütung		2'200		2'200		2'252.60
436.10	div. Rückerstattungen von öffentlichen Toiletten						3.50
<b>790</b>	<b>Raumordnung</b>	<b>82'600</b>		<b>90'100</b>		<b>21'914.60</b>	
300.10	Entschädigung Kommissionen	600		600		600.00	
310.00	Drucksachen, Publikationen (OP)	2'900		7'000			
318.40	Orts- und Zonenplanungskosten	79'100		82'500		21'314.60	
<b>8</b>	<b>VOLKSWIRTSCHAFT</b>	<b>109'600</b>	<b>130'000</b>	<b>97'800</b>	<b>135'000</b>	<b>101'562.15</b>	<b>130'000.00</b>
<b>800</b>	<b>Landwirtschaft</b>	<b>16'100</b>		<b>16'000</b>		<b>16'273.00</b>	
300.00	Entschädigung Kommission	800		800		800.00	
301.00	Entschädigung landwirtschaftliche Erhebungen	1'000		1'100		1'374.00	
303.00	Arbeitgeberbeitrag AHV/IV/EO/ALV	100					
305.00	Unfallversicherung / Krankentaggeld	100					
365.01	Bewirtschaftungsbeiträge	14'100		14'100		14'099.00	
<b>801</b>	<b>Meliorationen</b>	<b>37'300</b>		<b>40'900</b>		<b>38'621.85</b>	
331.00	ordentliche Abschreibungen	37'000		40'300		38'021.85	
393.00	Anteil Kapitalzinsen	300		600		600.00	
<b>830</b>	<b>Tourismus, kommunale Werbung</b>	<b>34'200</b>		<b>31'300</b>		<b>30'649.70</b>	
310.00	Homepage "www.gersau.ch"	4'200		4'700		4'069.70	
365.00	Beiträge an Tourismusverbände	5'000		1'600		1'580.00	
365.10	Beitrag an Gersau Tourismus	20'000		20'000		20'000.00	
365.20	Beitrag Skilift Rigi-Scheidegg	5'000		5'000		5'000.00	
<b>840</b>	<b>Industrie, Gewerbe, Handel</b>	<b>10'600</b>		<b>9'600</b>		<b>8'842.60</b>	
365.00	Beitrag an Regionalverband Rigi-Mythen REV	2'200		2'200		2'209.00	
365.01	Wirtschaftsunterstützung	3'000		2'000		1'233.60	
365.02	Bote der Urschweiz - Gersauerseite	5'400		5'400		5'400.00	

BEZIRKSVERWALTUNG GERSAU		VORANSCHLAG 2018		VORANSCHLAG 2017		RECHNUNG 2016	
Konto	Laufende Rechnung	Aufwand	Ertrag	Aufwand	Ertrag	Aufwand	Ertrag
<b>863</b>	<b>Energieversorgung</b>		<b>130'000</b>		<b>135'000</b>	<b>7'175.00</b>	<b>130'000.00</b>
318.00	Machbarkeitsstudie "Heizen mit Seewasser"					7'175.00	
410.00	Verteilprovision EW Schwyz		130'000		135'000		130'000.00
<b>869</b>	<b>übrige Energie</b>	<b>11'400</b>					
365.00	Gebäudeprogramm Bezirke	11'400					
<b>9</b>	<b>FINANZEN UND STEUERN</b>	<b>346'700</b>	<b>6'686'900</b>	<b>219'900</b>	<b>6'307'900</b>	<b>300'440.83</b>	<b>7'655'136.82</b>
<b>900</b>	<b>Bezirks- und Gemeindesteuern</b>	<b>122'400</b>	<b>5'929'300</b>	<b>132'100</b>	<b>5'222'600</b>	<b>70'697.84</b>	<b>6'020'729.89</b>
329.00	Steuerskonti	12'400		22'100		21'408.14	
330.00	Abschreibung Steuerverluste	60'000		60'000		33'614.25	
361.00	pauschale Steueranrechnung	50'000		50'000		15'675.45	
400.00	ordentliche Steuern natürliche Personen Rechnungsjahr (220 Einheiten)		4'800'000		4'290'000		4'413'636.95
400.10	ordentliche Steuern natürliche Personen Vorjahre		400'000		330'000		492'713.40
400.20	Nach- und Strafsteuern natürliche Personen		10'000		10'000		2'866.60
400.30	Eingang abgeschriebene Steuern natürliche Personen		10'000		4'000		15'796.65
400.40	Quellensteuern		350'000		300'000		367'512.54
400.50	Lotterie-, Liquidationsgewinn- und Kapitalabfindungssteuern		150'000		100'000		443'577.10
401.00	ordentliche Steuern iur. Personen		150'000		130'000		178'199.95
401.10	ordentliche Steuern iur. Personen Vorjahre		50'000		50'000		97'739.20
406.00	Hundesteuern		9'300		8'600		8'687.50
<b>920</b>	<b>Finanzausgleich</b>		<b>552'400</b>		<b>838'800</b>		<b>714'500.00</b>
444.10	Steuerkraftabschöpfung		375'700		389'000		714'500.00
444.20	Normaufwandausgleich		176'700		449'800		
<b>931</b>	<b>Anteil an kantonalen Steuern</b>		<b>91'600</b>		<b>138'900</b>		<b>790'200.00</b>
441.00	Grundstückgewinnsteuer		91'600		138'900		790'200.00
<b>940</b>	<b>Kapitaldienst</b>	<b>65'400</b>	<b>43'800</b>	<b>81'500</b>	<b>52'800</b>	<b>86'788.29</b>	<b>54'461.13</b>
318.00	Bank-, PC- und Depotgebühren	4'800		4'800		4'712.14	
321.10	Vergütungszinsen Steuerrückzahlungen	4'000		3'500		5'479.15	
322.00	Zinsen auf langfristige Schulden	34'800		44'300		35'400.00	
323.00	Zinsen an Sonderrechnungen	19'300		28'900		26'200.00	
330.00	Abschreibung Finanzvermögen	2'500				14'997.00	
420.00	Aktivzinsen		2'000		1'500		6'383.38
421.00	Verzugszinsen von Steuern & anderen Guthaben		7'000		7'000		12'777.75
493.00	interne Verrechnung Kapitalzinsen		34'800		44'300		35'300.00
<b>Liegenschaften im Finanzvermögen</b>							
<b>942</b>	<b>Schiffstation</b>	<b>150'700</b>	<b>19'800</b>	<b>4'200</b>	<b>4'800</b>	<b>19'823.45</b>	<b>4'800.00</b>
314.00	Unterhalt Liegenschaften	150'000		3'400		19'149.40	
318.00	Abwasser- und Kehrrechtgebühren	500		600		505.75	
318.10	Sachversicherungen	200		200		168.30	
423.00	Liegenschaftserträge (Mieten etc.)		4'800		4'800		4'800.00
436.00	div. Rückerstattungen		15'000				
<b>943</b>	<b>Strandbad Cholplatz</b>					<b>73'524.08</b>	<b>7'424.00</b>
301.00	Besoldung Aufsicht (100%)					11'300.00	
303.00	Arbeitgeberbeitrag AHV/IV/EO/ALV					877.55	
305.00	Unfallversicherung / Krankentaggeld					289.35	
310.00	Büromaterial, Inserate					108.00	
311.00	Anschaffung Mobiliar, Maschinen, Geräte					1'684.85	
312.00	Energie, Wasser, Heizung					1'055.60	
313.00	Betriebs- und Verbrauchsmaterial					37.85	
314.00	Unterhalt Gebäude und Anlagen					9'338.65	
318.00	Telefon- und Kehrrechtgebühren					906.69	

BEZIRKSVERWALTUNG GERSAU		VORANSCHLAG 2018		VORANSCHLAG 2017		RECHNUNG 2016	
Konto	Laufende Rechnung	Aufwand	Ertrag	Aufwand	Ertrag	Aufwand	Ertrag
318.10	Sach- und Haftpflichtversicherung					584.84	
318.20	Projektierungskosten "Sanierung Cholplatz"					47'340.70	
435.00	Eintritte Strandbadbenützung						7'424.00
<b>944</b>	<b>Strandbad Kindli</b>					<b>46'327.72</b>	<b>14'139.50</b>
301.00	Besoldung Aufsicht (100%)					14'300.00	
303.00	Arbeitgeberbeitrag AHV/IV/EO/ALV					1'110.35	
305.00	Unfallversicherung / Krankentaggeld					327.95	
310.00	Büromaterial, Inserate					108.00	
311.00	Anschaffung Mobiliar, Maschinen, Geräte					2'246.63	
312.00	Energie, Wasser, Heizung					1'897.20	
313.00	Betriebs- und Verbrauchsmaterial					266.15	
314.00	Unterhalt Gebäude und Anlagen					24'239.90	
315.00	Unterhalt Mobiliar, Maschinen, Geräte					11.50	
318.00	Telefon- und Kehrrechtgebühren					1'018.77	
318.10	Sach- und Haftpflichtversicherung					801.27	
435.00	Eintritte Strandbadbenützung						14'139.50
<b>946</b>	<b>Parkhaus</b>	<b>8'200</b>	<b>50'000</b>	<b>2'100</b>	<b>50'000</b>	<b>3'279.45</b>	<b>48'882.30</b>
311.00	Anschaffung Mobiliar, Maschinen, Geräte					143.10	
312.00	Energie, Wasser, Heizung	300		300		300.75	
313.00	Betriebs- und Verbrauchsmaterial			100			
314.00	Unterhalt Liegenschaft, Parkplätze	7'200		1'000		1'368.25	
315.00	Unterhalt Mobiliar, Maschinen, Geräte					726.75	
318.00	Sachversicherungen	700		700		740.60	
423.00	Liegenschaftserträge		50'000		50'000		48'882.30
		11'168'800	10'159'100	10'633'800	9'574'200	10'690'225.77	11'044'726.56
	Ertragsüberschuss					354'500.79	
	Aufwandüberschuss		1'009'700		1'059'600		
		11'168'800	11'168'800	10'633'800	10'633'800	11'044'726.56	11'044'726.56

BEZIRKSVERWALTUNG GERSAU		VORANSCHLAG 2018		VORANSCHLAG 2017		RECHNUNG 2016	
Konto	Investitionsrechnung	Aufwand	Ertrag	Aufwand	Ertrag	Aufwand	Ertrag
<b>Zusammenzug Investitionsrechnung</b>		4'625'000	60'000	3'345'000	60'000	1'132'673.31	422'247.96
Zu-/Abnahme der Nettoinvestitionen			4'565'000		3'285'000		710'425.35
0	<b>ALLGEMEINE VERWALTUNG</b> Netto Ausgaben						
1	<b>ÖFFENTLICHE SICHERHEIT</b> Netto Ausgaben	80'000	80'000				
2	<b>BILDUNG</b> Netto Ausgaben						
3	<b>KULTUR UND FREIZEIT</b> Netto Ausgaben	1'400'000	1'400'000	500'000	500'000		
5	<b>SOZIALE WOHLFAHRT</b> Netto Ausgaben						
6	<b>VERKEHR</b> Netto Ausgaben	440'000	440'000			857'808.90	364'235.00 493'573.90
7	<b>UMWELT UND RAUMORDNUNG</b> Netto Ausgaben	2'665'000	60'000 2'605'000	2'815'000	60'000 2'755'000	267'742.56	58'012.96 209'729.60
8	<b>VOLKSWIRTSCHAFT</b> Netto Ausgaben	40'000	40'000	30'000	30'000	7'121.85	7'121.85
9	<b>FINANZEN UND STEUERN</b> Netto Ausgaben						

### Prozentualer Anteil an Nettoinvestitionen



<b>BEZIRKSVERWALTUNG GERSAU</b>	<b>VORANSCHLAG 2018</b>		<b>VORANSCHLAG 2017</b>		<b>RECHNUNG 2016</b>	
<b>Artengliederung Investitionsrechnung</b>	<b>Aufwand</b>	<b>Ertrag</b>	<b>Aufwand</b>	<b>Ertrag</b>	<b>Aufwand</b>	<b>Ertrag</b>
<b>5 AUSGABEN</b>	<b>4'685'000</b>		<b>3'405'000</b>		<b>1'554'921.27</b>	
<b>50 Sachgüter</b>	<b>4'565'000</b>		<b>3'295'000</b>		<b>1'125'551.46</b>	
501 Tiefbauten	4'485'000		3'295'000		1'125'551.46	
503 Hochbauten	80'000					
<b>56 Eigene Beiträge</b>	<b>60'000</b>		<b>50'000</b>		<b>7'121.85</b>	
564 gemischtwirtschaftliche Unternehmungen	60'000		50'000		7'121.85	
<b>59 Passivierungen</b>	<b>60'000</b>		<b>60'000</b>		<b>422'247.96</b>	
590 passivierte Einnahmen	60'000		60'000		422'247.96	
592 Übertrag Einnahmeüberschuss in die Laufende Rechnung						
<b>6 EINNAHMEN</b>		<b>4'685'000</b>		<b>3'405'000</b>		<b>1'554'921.27</b>
<b>61 Nutzungsabgaben und Vorteilsentgelte</b>		<b>60'000</b>		<b>60'000</b>		<b>422'247.96</b>
610 Anschlussgebühren		60'000		60'000		58'012.96
611 Erschliessungsbeiträge						364'235.00
<b>66 Beiträge für Eigene Rechnung</b>						
661 Kantone						
662 Gemeinden, Bezirke und Zweckverbände						
<b>69 Aktivierungen</b>		<b>4'625'000</b>		<b>3'345'000</b>		<b>1'132'673.31</b>
690 aktivierte Ausgaben		4'625'000		3'345'000		1'132'673.31



BEZIRKSVERWALTUNG GERSAU		VORANSCHLAG 2018		VORANSCHLAG 2017		RECHNUNG 2016	
Konto	Investitionsrechnung	Aufwand	Ertrag	Aufwand	Ertrag	Aufwand	Ertrag
		4'685'000	4'685'000	3'405'000	3'405'000	1'554'921.27	1'554'921.27
<b>1</b>	<b>ÖFFENTLICHE SICHERHEIT</b>	80'000					
<b>140</b>	<b>Feuerwehr</b>	56'000					
503.00	Bezirksführungsstabraum (70%)	56'000					
<b>160</b>	<b>Zivilschutz</b>	24'000					
503.00	Bezirksführungsstabraum (30%)	24'000					
<b>3</b>	<b>KULTUR UND FREIZEIT</b>	1'400'000		500'000			
<b>345</b>	<b>Strandbad Cholplatz</b>	1'400'000		500'000			
501.00	Ufersanierung "Cholplatz"	1'400'000		500'000			
<b>6</b>	<b>VERKEHR</b>	440'000				857'808.90	364'235.00
<b>620</b>	<b>Bezirksstrassen</b>	440'000				857'808.90	364'235.00
501.01	Bergstrasse - Verbreiterung					855'578.00	
501.10	Erschliessung Unterstrick					2'230.90	
501.12	Sanierung Küfersbrücke	100'000					
501.13	Sanierung Rathausplatz	340'000					
611.08	Erschliessungsbeiträge Gütschstrasse						364'235.00
<b>7</b>	<b>UMWELT UND RAUMORDNUNG</b>	2'665'000	60'000	2'815'000	60'000	267'742.56	58'012.96
<b>701</b>	<b>Wasserversorgung</b>	25'000	30'000	1'000'000	30'000	223'607.81	29'053.09
501.01	Erschliessung Ver- und Entsorgung					170'328.66	
501.02	Neues Wasserpumpwerk	25'000		1'000'000		53'279.15	
610.00	Anschlussgebühren		30'000		30'000		29'053.09
<b>702</b>	<b>Wasserversorgung Rigi</b>	20'000		30'000		16'785.25	
501.00	Übernahme und Sanierung der Anlagen	20'000		30'000		16'785.25	
<b>710</b>	<b>Abwasserbeseitigung</b>	1'600'000	30'000	1'765'000	30'000	27'349.50	28'959.87
501.02	Erschliessung Ver- und Entsorgung					5'104.80	
501.03	GEP - Sanierungsmassnahmen	150'000		315'000			
501.10	Sanierung ARA	1'450'000		1'450'000		22'244.70	
610.00	Anschlussgebühren		30'000		30'000		28'959.87
<b>750</b>	<b>Gewässerverbauungen</b>	1'020'000		20'000			
501.00	Stockbach-Verbauung	1'000'000					
564.00	Investitionsbeitrag Wuhrkorporation Gersauer Bäche	20'000		20'000			

BEZIRKSVERWALTUNG GERSAU		VORANSCHLAG 2018		VORANSCHLAG 2017		RECHNUNG 2016	
Konto	Investitionsrechnung	Aufwand	Ertrag	Aufwand	Ertrag	Aufwand	Ertrag
<b>8</b>	<b>VOLKSWIRTSCHAFT</b>	40'000		30'000		7'121.85	
<b>801</b>	<b>Meliorationen</b>	40'000		30'000		7'121.85	
564.00	Investitionen an Genossenschaften und Private	40'000		30'000		7'121.85	
<b>9</b>	<b>FINANZEN UND STEUERN</b>	60'000	4'625'000	60'000	3'345'000	422'247.96	1'132'673.31
<b>999</b>	<b>Abschluss</b>	60'000	4'625'000	60'000	3'345'000	422'247.96	1'132'673.31
590.00	Nettoinvestitions-Abnahme	60'000		60'000		422'247.96	
690.00	Nettoinvestitions-Zunahme		4'625'000		3'345'000		1'132'673.31

Übersicht Finanzplan	VORANSCHLAG 2018		FINANZPLAN 2019		FINANZPLAN 2020		FINANZPLAN 2021	
	Soll	Haben	Soll	Haben	Soll	Haben	Soll	Haben
<b>Ergebnisse</b>								
<b>Laufende Rechnung</b>								
Total Aufwand	11'168'800		10'848'000		11'037'000		11'036'000	
Total Ertrag		10'159'100		10'129'000		10'154'000		10'255'000
Aufwandüberschuss		1'009'700		719'000		883'000		781'000
Ertragsüberschuss								
<b>Investitionsrechnung</b>								
Total Ausgaben	4'625'000		5'864'000		2'392'000		1'355'000	
Total Einnahmen		60'000		3'060'000		60'000		317'000
Ab-/Zunahme Nettoinvestitionen		4'565'000		2'804'000		2'332'000		1'038'000
<b>Finanzierung</b>								
Nettoinvestitionen	4'565'000		2'804'000		2'332'000		1'038'000	
Abschreibungen		1'291'900		1'417'000		1'560'000		1'471'000
Saldo Spezialfinanzierungen	181'500		191'000		103'000		93'000	
Aufwandüberschuss lfd. Rechnung	1'009'700		719'000		883'000		781'000	
Ertragsüberschuss lfd. Rechnung								
Finanzierungsfehlbetrag		4'464'300		2'297'000		1'758'000		441'000
Finanzierungsüberschuss								
<b>Selbstfinanzierungsgrad</b>								
<u>Selbstfinanzierung x 100</u> Nettoinvestitionen		<b>2.21%</b>		<b>18.08%</b>		<b>24.61%</b>		<b>57.51%</b>

<b>BEZIRKSVERWALTUNG GERSAU</b>					
<b>Konto Finanzplan für die Jahre 2018 - 2021</b>		<b>2018</b>	<b>2019</b>	<b>2020</b>	<b>2021</b>
<b>0</b>	<b>Allgemeine Verwaltung</b>	<b>895'900</b>	<b>907'000</b>	<b>906'000</b>	<b>1'068'000</b>
011	Legislative (Bezirksgemeindeversammlung)	29'200	27'000	29'000	28'000
012	Exekutive (Bezirksbehörde)	192'900	193'000	197'000	198'000
020	Bezirksverwaltung	585'600	589'000	572'000	672'000
029	Bauverwaltung	79'400	92'000	89'000	89'000
060	Liegenschaften "Villa Flora" / "Altes Rathaus"	8'800	6'000	19'000	81'000
<b>1</b>	<b>Öffentliche Sicherheit</b>	<b>173'400</b>	<b>178'000</b>	<b>283'000</b>	<b>198'000</b>
100	Vermessung	1'000	1'000	1'000	1'000
102	Grundbuchbereinigung	-5'500	-5'000	-5'000	-5'000
103	Betreibungswesen	15'300	16'000	16'000	16'000
107	Wirtschaftswesen	-12'700	-13'000	-13'000	-13'000
120	Vermittler	11'600	12'000	12'000	12'000
121	Staatsanwaltschaft Innerschwyz	59'400	62'000	69'000	71'000
122	Bezirksgericht	87'900	90'000	91'000	93'000
140	Feuerwehr (Spezialfinanzierung)				
141	Sanitätsdienstliches Ersteinsatzelement	2'600	1'000	1'000	1'000
150	Militär	3'500	4'000	101'000	12'000
160	Zivilschutz	10'300	10'000	10'000	10'000
<b>2</b>	<b>Bildung</b>	<b>3'160'800</b>	<b>3'145'000</b>	<b>3'289'000</b>	<b>3'230'000</b>
200	Kindergarten	253'300	253'000	256'000	259'000
210	Primarschule (Handarbeit/Hauswirtschaft)	966'300	995'000	992'000	1'003'000
211	Sekundarstufe 1 (inkl. Handarbeit/Hauswirtschaft und 3. OS)	855'700	878'000	884'000	891'000
214	Musikschule Gersau	35'200	35'000	35'000	35'000
218	allgemeine Schuldienste	160'600	152'000	235'000	169'000
219	Schulverwaltung	144'400	146'000	147'000	148'000
220	Sonderschulen	194'800	200'000	200'000	200'000
240	Schulliegenschaften und Schulanlagen	531'800	467'000	521'000	506'000
290	übriges Bildungswesen	18'700	19'000	19'000	19'000
<b>3</b>	<b>Kultur und Freizeit</b>	<b>297'800</b>	<b>299'000</b>	<b>281'000</b>	<b>266'000</b>
300	Kulturförderung	26'900	21'000	21'000	21'000
310	Denkmalpflege und Heimatschutz	7'600	6'000	4'000	3'000
330	Parkanlagen und Wanderwege	60'600	61'000	61'000	61'000
340	Sport- und Freizeitanlagen	13'600	14'000	14'000	14'000
345	Strandbad Cholplatz	141'100	158'000	147'000	136'000
346	Strandbad Kindli	12'300	7'000	8'000	8'000
349	Quaianlage & Seebühne	35'100	31'000	25'000	22'000
350	übrige Freizeitgestaltung	600	1'000	1'000	1'000
<b>4</b>	<b>Gesundheit</b>	<b>248'900</b>	<b>251'000</b>	<b>254'000</b>	<b>258'000</b>
440	ambulante Krankenpflege	146'700	148'000	150'000	153'000
460	Schulgesundheitsdienst	9'200	9'000	9'000	9'000
490	übriges Gesundheitswesen	78'000	79'000	80'000	81'000
491	Seerettungsdienst	15'000	15'000	15'000	15'000
<b>5</b>	<b>Soziale Wohlfahrt</b>	<b>1'409'200</b>	<b>1'410'000</b>	<b>1'450'000</b>	<b>1'497'000</b>
500	Sozialversicherungen	554'100	569'000	582'000	596'000
520	Krankenversicherungen	159'500	131'000	136'000	141'000
540	Jugend	9'800	10'000	10'000	11'000
580	wirtschaftliche Sozialhilfe	495'700	508'000	525'000	547'000
581	Asylwesen	42'300	47'000	52'000	56'000
582	Arbeitslosenhilfe				
589	übrige Sozialhilfe, Fürsorgeverwaltung	147'800	145'000	145'000	146'000
<b>6</b>	<b>Verkehr</b>	<b>958'700</b>	<b>896'000</b>	<b>886'000</b>	<b>782'000</b>
620	Bezirksstrassen	685'700	622'000	604'000	491'000
621	öffentliche Parkplätze	-26'600	-27'000	-27'000	-27'000
630	Privatstrassen	15'000	15'000	15'000	15'000
650	Regionalverkehr	269'900	272'000	280'000	290'000
660	Schifffahrt	14'700	14'000	14'000	13'000

<b>BEZIRKSVERWALTUNG GERSAU</b>					
<b>Konto Finanzplan für die Jahre 2018 - 2021</b>		<b>2018</b>	<b>2019</b>	<b>2020</b>	<b>2021</b>
<b>7</b>	<b>Umwelt und Raumordnung</b>	<b>225'600</b>	<b>191'000</b>	<b>135'000</b>	<b>128'000</b>
701	Wasserversorgung (Spezialfinanzierung)				
702	Wasserversorgung Rigi (Spezialfinanzierung)				
710	Abwasserbeseitigung (Spezialfinanzierung)				
720	Abfallbeseitigung (Spezialfinanzierung)				
740	Friedhof und Bestattung	29'100	29'000	29'000	29'000
750	Gewässerverbauung	101'400	97'000	92'000	87'000
780	übriger Umweltschutz	12'500	11'000	13'000	11'000
790	Raumordnung	82'600	54'000	1'000	1'000
<b>8</b>	<b>Volkswirtschaft</b>	<b>-20'400</b>	<b>-27'000</b>	<b>-25'000</b>	<b>-23'000</b>
800	Landwirtschaft	16'100	17'000	17'000	17'000
801	Meliorationen	37'300	41'000	43'000	45'000
830	Tourismus, kommunale Werbung	34'200	34'000	34'000	34'000
840	Industrie, Gewerbe, Handel	10'600	11'000	11'000	11'000
863	Energieversorgung	-130'000	-130'000	-130'000	-130'000
869	übrige Energie	11'400			
<b>9</b>	<b>Finanzen und Steuern</b>	<b>-6'340'200</b>	<b>-6'531'000</b>	<b>-6'576'000</b>	<b>-6'623'000</b>
900	Bezirks- und Gemeindesteuern <i>Kalkulierter Steuerfuss in den Jahren.....</i> <i>2018 = 220 Einh. / 2019 = 220 Einh. / 2020 = 220 Einh. / 2021 = 220 Einh.</i> <i>(siehe Ressortbericht Finanzen)</i>	-5'806'900	-5'848'000	-5'890'000	-5'934'000
920	Finanzausgleich	-552'400	-552'000	-552'000	-552'000
931	Anteil an kantonalen Steuern	-91'600	-92'000	-92'000	-92'000
940	Kapitaldienst	21'600	14'000	11'000	8'000
942	Schiffstation	130'900	-4'000	-4'000	-4'000
946	Parkhaus	-41'800	-49'000	-49'000	-49'000
990	Abschreibungen auf den Bilanzfehlbetrag				
993	neutraler Aufwand und Ertrag				
	<b>Aufwand- / Ertragsüberschuss</b>	<b>1'009'700</b>	<b>719'000</b>	<b>883'000</b>	<b>781'000</b>
	Eigenkapital per 31.12.2016	6'286'612.22			
	Erwarteter Rechnungsabschluss 2017	-50'000.00			
	Budget 2018	-1'009'700.00	-719'000	-883'000	-781'000
	Eigenkapital per Ende Jahr	<u>5'226'912.22</u>	<u>4'507'912</u>	<u>3'624'912</u>	<u>2'843'912</u>



BEZIRKSVERWALTUNG GERSAU		FINANZPLAN 2019		FINANZPLAN 2020		FINANZPLAN 2021	
Konto	Investitionsplan	Aufwand	Ertrag	Aufwand	Ertrag	Aufwand	Ertrag
		8'924'000	8'924'000	2'452'000	2'452'000	1'672'000	1'672'000
<b>0</b>	<b>ALLGEMEINE VERWALTUNG</b>			300'000		800'000	
<b>060</b>	<b>Liegenschaften "Villa Flora und Altes Rathaus"</b>			300'000		800'000	
503.00	Altes Rathaus - Aussen- & Innensanierung					800'000	
503.10	Villa Flora - Aussen- & Innensanierung			300'000			
<b>1</b>	<b>ÖFFENTLICHE SICHERHEIT</b>			387'000			257'000
<b>150</b>	<b>Militär</b>			387'000			257'000
562.00	Scheibenstandsanierung Gschwend			141'000			
562.10	Scheibenstandsanierung Büel			246'000			
660.00	Bundes- und Kantonsbeiträge an Scheibenstandsanierung Gschwend						95'000
660.10	Bundes- und Kantonsbeiträge an Scheibenstandsanierung Büel						162'000
<b>2</b>	<b>BILDUNG</b>			800'000		75'000	
<b>218</b>	<b>Allgemeine Schuldienste</b>					75'000	
506.00	Schulbus					75'000	
<b>240</b>	<b>Schulliegenschaften und Anlagen</b>			800'000			
503.00	Sanierung der Heizung			300'000			
503.01	Energetische Sanierung			500'000			
<b>3</b>	<b>KULTUR UND FREIZEIT</b>	500'000					
<b>345</b>	<b>Strandbad Cholplatz</b>	500'000					
501.00	Ufersanierung "Cholplatz"	500'000					
<b>6</b>	<b>VERKEHR</b>	335'000		200'000			
<b>620</b>	<b>Bezirksstrassen</b>	335'000		200'000			
501.12	Sanierung der Küfersbrücke	335'000					
501.14	Sanierung Oberdorfplatz und Tschalungasse			200'000			
<b>7</b>	<b>UMWELT UND RAUMORDNUNG</b>	4'979'000	3'060'000	655'000	60'000	430'000	60'000
<b>701</b>	<b>Wasserversorgung</b>		30'000		30'000		30'000
610.00	Anschlussgebühren		30'000		30'000		30'000
<b>710</b>	<b>Abwasserbeseitigung</b>	1'959'000	30'000	635'000	30'000	410'000	30'000
501.00	ARA-Sanierung	816'000					
501.02	Erschliessung Ver- und Entsorgung	251'000					
501.03	GEP - Sanierungsmassnahmen	892'000		635'000		410'000	
610.00	Anschlussgebühren		30'000		30'000		30'000
<b>750</b>	<b>Gewässerverbauungen</b>	3'020'000	3'000'000	20'000		20'000	
501.00	Stockbach-Verbauung	3'000'000					
564.00	Investitionsbeitrag Wuhrkorporation Gersauer Bäche	20'000		20'000		20'000	
661.00	Kantonsbeiträge an Stockbach-Verbauung		3'000'000				
<b>8</b>	<b>VOLKSWIRTSCHAFT</b>	50'000		50'000		50'000	
<b>801</b>	<b>Meliorationen</b>	50'000		50'000		50'000	
564.00	Investitionen an Genossenschaften und Private	50'000		50'000		50'000	

BEZIRKSVERWALTUNG GERSAU		FINANZPLAN 2019		FINANZPLAN 2020		FINANZPLAN 2021	
Konto	Investitionsplan	Aufwand	Ertrag	Aufwand	Ertrag	Aufwand	Ertrag
<b>9</b>	<b>FINANZEN UND STEUERN</b>	<b>3'060'000</b>	<b>5'864'000</b>	<b>60'000</b>	<b>2'392'000</b>	<b>317'000</b>	<b>1'355'000</b>
<b>999</b>	<b>Abschluss</b>	<b>3'060'000</b>	<b>5'864'000</b>	<b>60'000</b>	<b>2'392'000</b>	<b>317'000</b>	<b>1'355'000</b>
590.00	Nettoinvestitions-Abnahme	3'060'000		60'000		317'000	
690.00	Nettoinvestitions-Zunahme		5'864'000		2'392'000		1'355'000

### **Antrag des Bezirksrates**

Der Bezirksrat beantragt den Stimmbürgerinnen und Stimmbürgern, den Voranschlag 2018 zu genehmigen und den Bezirkssteuerfuss auf 220% festzusetzen.

### **IM NAMEN DES BEZIRKSRATES GERSAU**

Der Bezirksammann: Adrian Nigg-Arnold

Der Landschreiber: Peter Nigg

**BERICHT UND ANTRAG DER RECHNUNGSPRÜFUNGSKOMMISSION  
ZUM VORANSCHLAG 2018**

Sehr geehrte Mitbürgerinnen  
Sehr geehrte Mitbürger

Bezugnehmend auf § 41 des Gesetzes über den Finanzhaushalt der Bezirke und Gemeinden vom 27. Januar 1994 unterbreiten wir Ihnen nachstehend Bericht und Antrag:

**1. Voranschlag für das Jahr 2018**

Die Mitglieder der Rechnungsprüfungskommission haben den Voranschlag für das Jahr 2018, bestehend aus der Laufenden Rechnung und der Investitionsrechnung gemäss dem Gesetz über den Finanzhaushalt der Bezirke und Gemeinden geprüft.

Für die Erstellung des Voranschlages ist der Bezirksrat verantwortlich, während die Aufgabe der Rechnungsprüfungskommission darin besteht, diesen zu prüfen und zu beurteilen.

Unsere Prüfung erfolgte in der Art und Weise, dass wesentliche Fehlaussagen im Voranschlag mit angemessener Sicherheit erkannt werden. Wir prüften die Posten und Angaben des Voranschlages mittels Analysen und Erhebungen auf der Basis von Stichproben. Zudem haben wir an der Finanzkommissionssitzung teilgenommen, in welcher der Bezirksrat den Voranschlag 2018 (Laufende Rechnung und Investitionsrechnung) detailliert beraten hatte. Ferner prüften wir die Anwendung des Gesetzes über den Finanzhaushalt der Bezirke und Gemeinden sowie die Darstellung des Voranschlages als Ganzes. Wir sind der Auffassung, dass unsere Prüfung eine ausreichende Grundlage für unser Urteil bildet.

Gemäss unserer Beurteilung haben wir festgestellt, dass

- die Aufwand- und Ertragsposten der Laufenden Rechnung vollständig erfasst bzw. korrekt budgetiert sind;
- die Investitionsrechnung ordnungsgemäss dargestellt ist;
- die gesetzlichen Bestimmungen eingehalten sind.

Der Voranschlag der Laufenden Rechnung weist einen Gesamtaufwand von Fr. 11'168'800.00 und einen Gesamtertrag von Fr. 10'159'100.00 aus. Somit resultiert ein Aufwandüberschuss von Fr. 1'009'700.00. Der Voranschlag der Investitionsrechnung beinhaltet Nettoinvestitionen von Fr. 4'565'000.00. Dem vorliegenden Voranschlag ist ein Steuerfuss von 220 % einer Einheit zugrunde gelegt.

**2. Nachkredite zur Laufenden Rechnung 2017**

Die ausgewiesenen Nachkredite im Gesamtbetrage von Fr. 143'606.85 können begründet werden. Die Rechnungsprüfungskommission empfiehlt, die vorgelegten Nachkredite zur Laufenden Rechnung 2017 von Fr. 143'606.85 zu genehmigen.

**3. Anträge der Rechnungsprüfungskommission**

Die Rechnungsprüfungskommission beantragt:

- die Nachkredite zu Lasten der Laufenden Rechnung 2017 im Umfange von Fr. 143'606.85 sind zu genehmigen;
- dem vorliegenden Voranschlag 2018 für die Laufende Rechnung und für die Investitionsrechnung ist zuzustimmen;
- den Steuerfuss für das Jahr 2018 auf 220 % einer Einheit festzusetzen.

Wir danken allen Angestellten, den Rats- und Kommissionsmitgliedern für ihren Einsatz im Interesse und zum Wohle unseres Bezirkes sowie für die angenehme und konstruktive Zusammenarbeit.

Gersau, 20. Oktober 2017

**Die Rechnungsprüfungskommission**

Marcel May, Präsident  
Othmar Baggenstos  
Monika Camenzind

# Traktandum 4

**Bericht und Antrag des Bezirkrates Gersau für den Verpflichtungskredit über Fr. 80'000.00 für die Einrichtung eines Bezirksführungsstabsraumes im Feuerwehrlokal**

## 1. Ausgangslage / Grundlagen

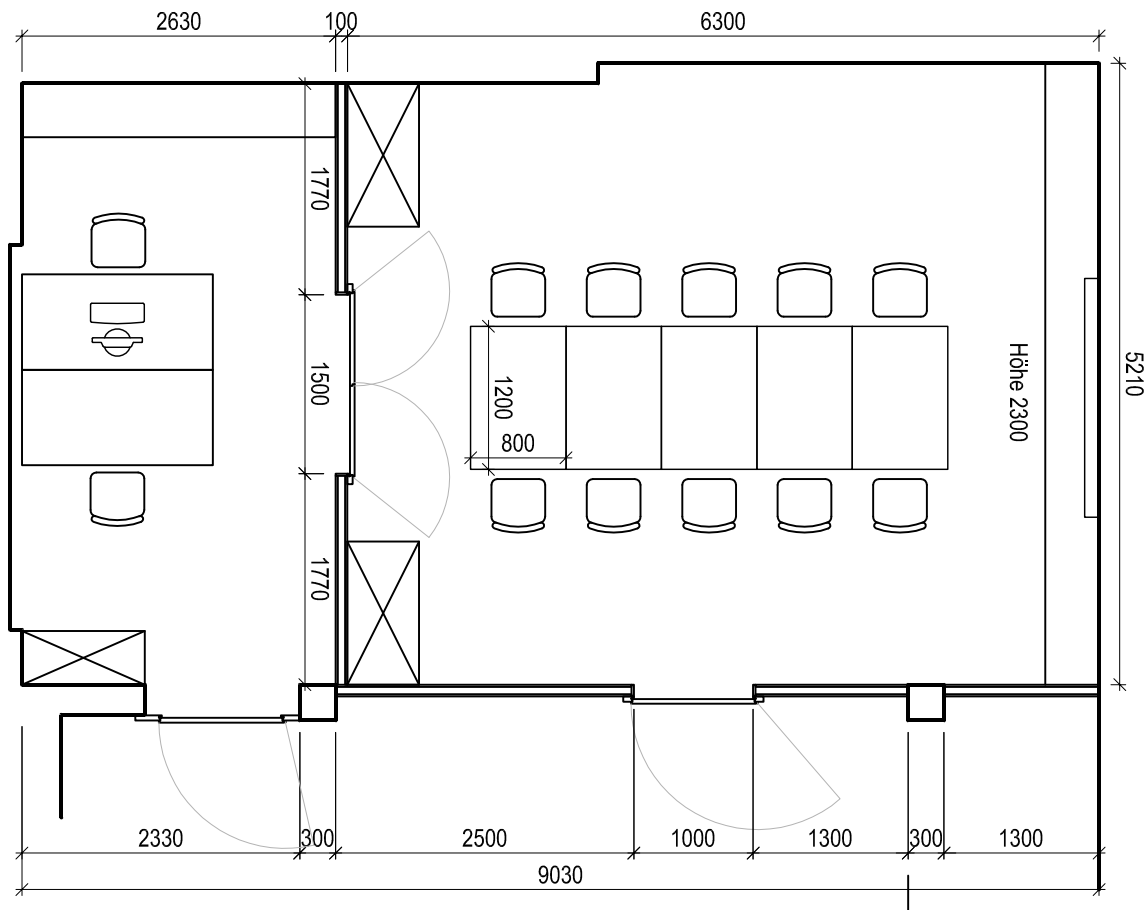
Derzeit befindet sich der Standort des Bezirksführungsstabes Gersau im Ratsaal des Rathauses Villa Flora.

Im Bericht des Amtes für Militär, Feuer- und Zivilschutz zu einer Übung des Bezirksführungsstabes Gersau vom 13. Oktober 2015 wurde der bisherige Führungsstandort jedoch als *nicht vollends geeignet* beurteilt. *Es hat keine Einrichtungen, um zweckmässig Stabsarbeit zu betreiben. Es fehlen Möglichkeiten, um Plakate usw. aufzuhängen. Dies führte auch dazu, dass die Übersicht fehlte und der Standort von aufgehängten Plakaten sich fortlaufend änderte.*

Nach Abklärungen mit allen Involvierten wurde ein Standortwechsel ins Feuerwehrlokal vorgeschlagen. Dies ermöglicht, dass die für den Bezirksführungsstab benötigte Infrastruktur (elektronische Anschlüsse) und Ausstattung (Tische, Stühle, Plakate) auch für Kadersitzungen sowie für die Ausbildung der Feuerwehr genutzt werden können.

## 2. Projektinhalte

Der Bezirksrat hat sich daher für die Einrichtung eines Bezirksführungsstabsraumes im Feuerwehrlokal ausgesprochen. Durch die Verschiebung der Mannschaftsgarderobe der Feuerwehr entsteht die Möglichkeit, den dadurch freiwerdenden Raum umzunutzen:





Es wird mit folgenden Kosten gerechnet:

Kostenzusammenstellung	Fr.
1. Abbruch Wände	1'500.00
2. Betonfräsarbeiten	1'000.00
3. Leichtbauwände	11'350.00
4. Elektroanlagen	15'800.00
5. Lüftungsanlagen	3'000.00
6. Sanitäranlagen	2'000.00
7. Küchenbau	3'000.00
8. Schreinerarbeiten	22'350.00
9. Malerarbeiten	2'000.00
10. Umzugsarbeiten	5'000.00
11. Bauleitung	3'000.00
12. Kartenmaterial	2'000.00
13. Gebühren, Versicherungen	1'000.00
14. Reserve	7'000.00
<b>Total Baukosten inkl. MwSt.</b>	<b>80'000.00</b>

Diese Kosten werden auf die zwei Bereiche Bezirk (neues Konto Bezirksführungsraum) und Feuerwehr im Verhältnis 30/70 aufgeteilt.

### **3. Bericht und Antrag der Rechnungsprüfungskommission**

Die Rechnungsprüfungskommission hat das vorliegende Sachgeschäft geprüft und beantragt, den Verpflichtungskredit an die Urne zu überweisen.

### **4. Antrag des Bezirksrates**

Der bezirksrätliche Antrag zu diesem Geschäft lautet:

- a) Dem Verpflichtungskredit von Fr. 80'000.00 für die Einrichtung eines Bezirksführungsstabes sei zuzustimmen.
- b) Der Bezirksrat sei mit dem Vollzug zu beauftragen.

6442 Gersau, 20. Oktober 2017

#### **IM NAMEN DES BEZIRKSRATES GERSAU**

Der Bezirksammann: Adrian Nigg-Arnold  
Der Landschreiber: Peter Nigg

## Öffnungszeiten Bezirksverwaltung / wichtige Telefonnummern

---

### Schalteröffnungszeiten Verwaltung:

	Vormittags	Nachmittags
Montag	8.00 – 11.30 Uhr	14.00 – 16.30 Uhr
Dienstag	8.00 – 11.30 Uhr	<b>Nachmittag geschlossen</b>
Mittwoch	8.00 – 11.30 Uhr	14.00 – 16.30 Uhr
Donnerstag	8.00 – 11.30 Uhr	14.00 – <b>18.00 Uhr</b>
Freitag	8.00 – 11.30 Uhr	14.00 – 16.30 Uhr

---

### Bezirksverwaltung Gersau

Ausserdorfstrasse 7, Postfach 59, 6442 Gersau  
Fax

info@gersau.ch  
041 829 70 70  
041 829 70 60

---

### Zentrale Dienste

Einwohneramt, Stimmregister, AHV-Zweigstelle,  
Anlassbewilligungen, Verlängerungen,  
Friedhofverwaltung, Hundesteuer, GA-Tageskarten

kanzlei@gersau.ch  
041 829 70 73

### Bau und Infrastruktur

Bauamt (Hoch- und Tiefbau),  
Ver- und Entsorgung, Umweltschutz

bauamt@gersau.ch  
041 829 70 72

Reservation der Infrastruktur und Ortseingangstafeln  
Parkkarten, Vermietung Tiefgaragenplätze und Bootsplätze

liegenschaften@gersau.ch  
041 829 70 62

### Bezirkskanzlei

Landschreiber, Beglaubigungen, Einbürgerungen,  
Erbschaftsamt, Gastgewerbe

landschreiber@gersau.ch  
041 829 70 77

### Finanzen

Bezirkskassieramt, Steueramt

bezirkskasse@gersau.ch  
041 829 70 74

### Soziales

Fürsorgesekretariat, Asyl- und Flüchtlingswesen

soziales@gersau.ch  
041 829 70 75

### Werkhof, Werkdienst

Unterhalt Strassen und Anlagen

werkdienst@gersau.ch  
079 358 70 33

### Abwasserreinigungsanlage (ARA)

Wertstoffsammelstelle

ara@gersau.ch  
041 828 18 02

### Bildung

Schulsekretariat

schulsekretariat@bezirksschule-gersau.ch  
041 829 80 11

Schulleitung

schulleitung@bezirksschule-gersau.ch  
041 829 80 15

Musikschule

musikschule@bezirksschule-gersau.ch  
079 663 47 01

## Weitere Dienste

**Notariat, Grundbuch- und Konkursamt**  
Seemattweg 6, 6403 Küssnacht am Rigi

info@notariat-kuessnacht.ch  
041 829 70 65

**Bezirksgericht**  
Ausserdorfstrasse 7, 6442 Gersau

bezirksgericht@gersau.ch  
041 829 70 68

**Sozialberatung Brunnen-Gersau**  
Parkstrasse 1, 6440 Brunnen

marco.imhof@brunnen.ch  
041 825 05 35

**Betreibungsamt Gersau**  
Parkstrasse 1, 6440 Brunnen

betreibungsamt@brunnen.ch  
041 825 05 27

**Zivilstandsamt Innerschwyz**  
Herrengasse 17, Postfach 253, 6431 Schwyz

zivilstandsamt@gemeindeschwyz.ch  
041 819 07 17

**Kindes- & Erwachsenenschutzbehörde Innerschwyz (KESB)**  
Industriestrasse 7, 6440 Brunnen  
**Postadresse:** Postfach 1240, 6431 Schwyz

kesi@sz.ch  
041 819 14 95

**Amtsbeistandschaft Innerschwyz 1**  
Industriestrasse 7, 6440 Brunnen  
**Postadresse:** Postfach 1241, 6431 Schwyz

041 819 14 19

## Das unpersönliche Generalabonnement im Bezirk Gersau

Den Einwohnerinnen und Einwohnern des Bezirkes Gersau stehen zwei unpersönliche Generalabonnemente 2. Klasse gegen Gebühr zur Verfügung. Dies ermöglicht pro Tag die Abgabe von zwei Tageskarten. **Die Tageskarte kostet ab 1. Januar 2018 nach wie vor Fr. 47.00 pro Tag und Karte.** Auch Touristen und Auswärtige können die Tageskarten beziehen.

Der Bezirksrat lädt die Bevölkerung ein, von diesem günstigen Generalabonnement für einen Tag rege Gebrauch zu machen.

Für den Bezug der Tageskarten gilt das Prinzip des Ersterwerbers. Die Tageskarten können im Voraus bei der Bezirksverwaltung (Einwohneramt, Telefon 041 829 70 73) während den Schalteröffnungszeiten erworben werden. Sie müssen sofort bezahlt werden und ein Umtausch ist nicht möglich.

