



# **Voranschlag 2017**

## **Berichte und Anträge** des Bezirksrates

### **Bezirksgemeindeversammlung**

**Freitag, 9. Dezember 2016, 20.00 Uhr  
in der Aula des Schulhauses Gersau**

**Vor Beginn der Bezirksgemeinde  
lädt Sie der Bezirksrat  
um 19.15 Uhr zu einem Apéro ein.**

# Inhaltsverzeichnis

---

Inhaltsverzeichnis .....	Umschlagseite
Einladung .....	1
Traktandenliste .....	2
Vorwort des Bezirksammanns.....	3 - 6
Bericht des Bezirkssäckelmeisters .....	7 - 8
Nachkredite zu Lasten der Laufenden Rechnung 2016.....	9
Übersicht Finanzierungsnachweis.....	10
Zusammenzug der Laufenden Rechnung .....	11
Artengliederung der Laufenden Rechnung.....	12 - 13
Details der Laufenden Rechnung.....	14 - 27
Zusammenzug der Investitionsrechnung.....	28
Artengliederung der Investitionsrechnung .....	29
Details der Investitionsrechnung .....	30 - 31
Finanzplan .....	32 - 35
Bericht und Antrag der Rechnungsprüfungskommission .....	36 - 37
Schalteröffnungszeiten und Telefonnummern der Bezirksverwaltung, GA-Tageskarte Gemeinde und Hundesteuer 2017	
<b>Bericht zur Sachgeschäftsvorlage</b>	
• Verpflichtungskredit für die Ufersanierung Strandbad Cholplatz .....	38 - 45

---

# EINLADUNG

zur Bezirksgemeindeversammlung  
Freitag, 9. Dezember 2016, 20.00 Uhr  
in der Aula des Schulhauses Gersau

Geschätzte Mitbürgerinnen und Mitbürger

Der Voranschlag 2017 des Bezirkes Gersau liegt zur Genehmigung vor. Bitte beachten Sie die speziellen Erläuterungen zum Budget auf den Folgeseiten.

Die detaillierte Traktandenliste zur ordentlichen Bezirksgemeindeversammlung finden Sie auf Seite 2.

Wir freuen uns auf Ihre Teilnahme an der Versammlung.

## **Besondere Hinweise**

- Der Voranschlag (Bezirks- und Gemeindeverwaltung) mit den Berichten und Anträgen wird vorschriftsgemäss allen Haushaltungen zugestellt (§ 18 GOG). Weitere Exemplare können unter [www.gersau.ch/kassieramt](http://www.gersau.ch/kassieramt) farbig heruntergeladen oder auf der Bezirkskanzlei Gersau bezogen werden.
- Die Genehmigung des Voranschlages 2017 des Bezirkes Gersau (inkl. Nachkredite) unterliegt **nicht** der Urnenabstimmung.
- Die Traktanden 1 und 2 werden an der Bezirksgemeindeversammlung definitiv verabschiedet.
- Die Urnenabstimmung über das Sachgeschäft (Traktandum 3) findet am Sonntag, 12. Februar 2017 statt.
- Zum Geschäft 4 (Anfragen, Anregungen und allfällige Auskunftserteilungen über hängige Probleme des Bezirkes) können keine Anträge gestellt werden.
- Die vollständigen Unterlagen zu den Bezirksgemeindegeschäften liegen während den ordentlichen Schalteröffnungszeiten auf der Bezirkskanzlei Gersau zur öffentlichen Einsichtnahme auf.

6442 Gersau, 28. Oktober 2016

**BEZIRKSRAT GERSAU**

---

# BEZIRKSGEMEINDEVERSAMMLUNG

Freitag, 9. Dezember 2016, 20.00 Uhr  
in der Aula des Schulhauses Gersau

## TRAKTANDEN

### A. Traktanden, die nicht der Urnenabstimmung unterliegen:

1. Genehmigung von Nachkrediten zu Lasten der Laufenden Rechnung 2016
2. Genehmigung des Voranschlages und Festsetzung des Steuerfusses 2017 des Bezirkes Gersau

### B. Traktanden, die der Urnenabstimmung unterliegen:

3. Bericht und Antrag des Bezirksrates für den Verpflichtungskredit für die Ufersanierung Strandbad Cholplatz.  
Variante 1 von Fr. 1'970'000.00  
Variante 2 von Fr. 1'093'000.00

### C. Allgemeines:

4. Anfragen, Anregungen und allfällige Auskunftserteilungen über hängige Probleme des Bezirkes

6442 Gersau, 28. Oktober 2016

**BEZIRKSRAT GERSAU**

## Bezirksammann

Bezirksammann Adrian Nigg-Arnold

Geschätzte Mitbürgerinnen und Mitbürger

### Gersau hat vier Ortsparteien

Gersau hat zu den zwei bisherigen Ortsparteien CVP und FDP zwei neue Parteien erhalten. Am 18. September 2015 wurde die SVP Gersau und am 10. Januar 2016 die SP Gersau gegründet. Die nun vier Ortsparteien haben die diesjährigen Kantons- und Bezirkswahlen mitgeprägt. Am 20. März 2016 wurde der bisherige Kantonsrat Robert Nigg ehrenvoll wiedergewählt und seit dem Wahlsonntag, 1. Mai 2016 sind die Wieder- und Neugewählten des Bezirkes bestimmt. Als wiedergewählter Bezirksammann danke ich für die Unterstützung und so werde ich meine Arbeit gestärkt weiterführen. Als neuer Bezirksstatthalter wurde ehrenvoll Bezirksrat Erwin Ulrich gewählt. Er ist seit 2012 der zuständige Bezirksrat im Ressort "Planen, Bauen". Die zwei Neugewählten Bezirksrat Ueli Anderes, Ressort "Versorgung, Entsorgung, Umwelt" und Bezirksrat Ueli Camenzind, Ressort "Soziales" haben seit dem Amtsbeginn vom 1. Juli 2016 die offizielle Verantwortung übernommen und führen ihr Ressort. Der Übergang und die Einarbeitung in ihren Hauptaufgabenbereich haben sie gut geschafft. Der neuerstellte "Leitfaden für die Mitglieder des Bezirksrates Gersau" und "Aufträge an Bezirksrat und Landschreiber" regeln unsere interne Bezirksratsarbeit. Für die Amtsperiode 2016 – 2018 mussten die verschiedenen Kommissionen zum Teil neu besetzt werden. Die vier Ortsparteien haben uns dabei sehr gut unterstützt. Nach der Wahl der vorgeschlagenen Personen durch den Bezirksrat wurde das aktuelle Behördenverzeichnis des Bezirkes Gersau wie gewohnt an alle Haushaltungen verschickt und zeigt die Organisation unseres Bezirkes und die verschiedensten Zuständigkeiten. Es ist ein grosses "Räderwerk", das von so vielen Menschen getragen und mitgestaltet wird. Ich danke allen für ihren wichtigen Einsatz für unser Dorf.

### Milizsystem

Das Milizsystem ist eines der tragenden Prinzipien unseres demokratisch und föderalistisch ausgestalteten Staatswesens. Bürgerinnen und Bürger engagieren sich mit ihren Kompetenzen und Lebenserfahrungen. Wie gut die Resultate dann sind, hängt wesentlich von den internen Arbeitsabläufen, den Zuständigkeiten, Kompetenzen und Kapazitäten ab. Eine grosse Bedeutung kommt auch der Verwaltung zu, die Entscheide des Bezirksrates in hoher Qualität vorbereitet und umsetzt.

### Ratsbetrieb

Unsere Ratssitzungen am Freitag führen wir mehrheitlich im Turnus von drei, vier Wochen durch. Wir sind ein Team und arbeiten konstruktiv zusammen. Die verschiedensten vorbereiteten Geschäfte werden traktandiert und im Rat entschieden. Zuvor ist es sehr wichtig, dass eine umfassende und genaue Vorbereitung durch die verantwortlichen Ratsmitglieder, der Verwaltung und wo nötig der kantonalen Instanzen geleistet wird. Die sach- und vorschriftsgemässe Bearbeitung in den Kommissionen ist komplex, aufwändig und zeitintensiv. Durch unsere Berichterstattungen "Mitteilungen aus dem Bezirksrat" im Bote der Urschweiz und im Wochenblatt erhalten Sie laufend das Aktuellste. Alle Informationen und Aktuelles erfahren Sie auch auf [www.gersau.ch](http://www.gersau.ch).

### Hauptprojekte

Unsere grossen Projekte Wasserversorgung und ARA Gersau, Ausbau Basiserschliessung Gschwendstrasse, Ortsplanung mit Baureglement und die Sanierung Cholplatz haben wichtige Teilziele erreicht:

- Dank gutem Wetter und guter Bauausführung konnten wir die Basiserschliessung Gschwendstrasse bis zur Hostetbrücke abschliessen. Wir danken den kooperativen Landeigentümern, der Bergbevölkerung und im Besonderen den Anwohnern im Gebiet Stockli für das Verständnis während den erforderlichen Umfahrungen.

- Die Ortsplanungsrevision mit Baureglement hat mehrere Hürden überwunden, doch nach der erfolgten 2. Ausschreibung sind erneut Einsprachen eingegangen und diese müssen von der Kommission, die regelmässig tagt, bearbeitet werden. Das Legislaturziel der Ortsplanung im 2017 zu erreichen, ist eine echte Herausforderung und von vielen externen Faktoren abhängig.
- Die Erneuerung und Kapazitätssteigerung der ARA hararte eine Zeit lang wie auf einem Wartegleis. Nach der Besetzung und Wahl der ARA-Kommission, des Ingenieurs der Gesamtleitung und der Bauherrenbegleitung wurden wichtige Abklärungen getroffen und Ziel ist es im Frühling 2017 mit dem Bau zu beginnen.
- In mehreren Zeitungsberichten im Sommer/Herbst haben wir Sie über die Arbeiten zur Wasserversorgung informiert. An der Bezirksgemeindeversammlung werden Sie ausführlich über den aktuellen Stand und die nächsten Schritte orientiert.
- Die Bearbeitung der Ufersanierung Strandbad Cholplatz hat uns sachlich gefordert und fordert uns auch finanziell. Bauten im und am Wasser im Bereich Cholplatz West - Strandbad (Volleyballfeld) sind aufwändig und können auch Auswirkungen auf die Kantonsstrasse haben. Der Bezirksrat hat sich entschlossen, die zwei erarbeiteten Varianten den Stimmbürgerinnen und Stimmbürger in dieser Botschaft ausführlich vorzulegen. Variante 1 mit Kosten von Fr. 1'975'000.00 und Variante 2 von Fr. 1'098'000.00. An der Bezirksgemeindeversammlung können Sie entscheiden, welche Variante dann im Frühjahr 2018 zur Abstimmung kommt. Der Bezirksrat beantragt die Annahme der Variante 1.  
Um möglichst viele Personen im wichtigen Variantenentscheid vorgängig zu informieren, ist dazu am Freitag, 25. November 2016 eine spezielle, öffentliche Infoveranstaltung.

### **Gefahrenpotential Stockbach – Gersauerstock**

Im Mai 2016, nach starken Niederschlägen, riss der Stockbach viel Geschiebe talwärts mit. Dabei wurde der Wanderweg Rotflüelen-Gsäss auf einer Länge von 100m verschüttet, die Rotflüelenstrasse bei zwei Querungen übersart und die Querung bei der Überbauung Platten mit Schutt bedeckt. Dank sofortigem Einsatz von Bagger und Transportfahrzeugen konnte Schlimmeres abgewehrt werden. Im Einzugsgebiet hat es weiterhin viel Lockermaterial, welches bei künftigen Ereignissen mobilisiert werden kann. Ein Grossblock (20m<sup>3</sup>) liegt im steilen Einzugsgebiet. Die Geschieberückhaltekapazitäten am Stockbach sind ungenügend. Es bestehen Schutzdefizite. In Zusammenarbeit mit dem Amt für Wald- und Naturgefahren wurde der Auftrag erteilt eine Gefahren- und Risikoanalyse mit den erforderlichen Schutzmassnahmen mit grober Kostenschätzung zu erstellen. Im 2017 müssen die konkreten, notwendigen Massnahmen realisiert werden. Sie werden über Aktuelles zu gegebener Zeit weiter orientiert und falls nötig in den Entscheidungsprozess einbezogen.



*Blick von der Seite auf den Grossblock (20m<sup>3</sup>) im steilen Gerinne, bergseits wird viel Lockergestein aufgestaut.*



### **Arbeitsaustritte, Neuanstellungen, befristete Einsätze und Jubiläen im Bezirk Gersau**

---

Folgende Personen haben im Jahre 2016 ihr Arbeitsverhältnis mit dem Bezirk Gersau gekündigt:

- Brigitte Kälin-Mettler war bis zu ihre Frühpensionierung am 31. Juli 2016 als Heilpädagogin / IF Integrative Förderung an der Bezirksschule Gersau tätig.
- Tanja Küttel war bis zum 31. August 2016 als Verwaltungsangestellte im Teilzeitpensum im Bauamt tätig.
- Beatrice Weber war bis zur Pensionierung am 31. Juli 2016 als Aufsichtsperson Mittagstisch tätig.

Den Austretenden gebührt ein herzlicher Dank für ihren Einsatz sowie die besten Wünsche für ihren weiteren Lebensweg.

Folgende Personen konnten im Jahre 2016 beim Bezirk Gersau angestellt werden:

- Ruth Fallegger hat ab 1. August 2016 ein Teilzeitpensum an der Bezirksschule Gersau als Heilpädagogin / IF Integrative Förderung übernommen.
- Pia Köchli hat per 1. August 2016 die Stelle als Aufsichtsperson Mittagstisch übernommen.
- Leandra Pisani hat per 1. August 2016 eine Teilzeit-Stelle als Fachlehrperson Technisches Gestalten an der Bezirksschule Gersau angetreten.
- Andrea Rieben-Schilter hat eine Teilzeit-Stelle als Verwaltungsangestellte im Bauamt am 1. September 2016 angetreten.

Der Bezirksrat heisst unsere "Neuen" herzlich Willkommen und wünscht ihnen viel Freude und Erfüllung in ihren Tätigkeitsbereichen.

Befristete Einsätze

- Denise Gerth war bis 31. Juli 2016 im Teilzeitpensum an der Bezirksschule Gersau als Fachlehrperson Technisches Gestalten tätig.
- Anita Nigg-Niederer war bis 31. Juli 2016 im Teilzeitpensum an der Bezirksschule Gersau als Heilpädagogin in Ausbildung im Bereich der IF / Integrative Förderung tätig.

**Folgende Mitarbeitende des Bezirkes Gersau können im Jahre 2016 ein Dienstjubiläum feiern:**



**Beatrice von Kiparski,  
Lehrperson: 10 Jahre**



**Sonja Schmid,  
Lehrperson: 15 Jahre**



**Ursula Camenzind,  
Kindergärtnerin: 25 Jahre**

---

Herzlichen Dank für diesen langjährigen Einsatz zugunsten der Behörden und der Bevölkerung von Gersau.

### **Dank und Wünsche**

---

Im vergangenen Jahr hat sich der Bezirksrat zu zwölf ordentlichen Sitzungen, einer Zusammenkunft mit dem Gemeinderat Lauerz, einer Rätewallfahrt Bezirksrat mit Kirchen- und Pfarreirat und einer Finanzkommissionssitzung, in welcher der Voranschlag 2017 vorbereitet wurde, getroffen. Spezielle Anlässe des Bezirkesrates waren die traditionelle Nauenfahrt mit den ehemaligen Bezirksräten und den Bezirksangestellten, sowie ein Tagesausflug mit den Mitarbeitenden des Bezirkes zum Flugplatz Meiringen, zu unserem Gersauer Simon Waldis, Militärjetflieger.

Ich erlebe eine offene, respektvolle Haltung der Bürgerinnen und Bürger gegenüber uns Ratspersonen. Meinen Ratskolleginnen und Ratskollegen, den Mitarbeiterinnen und Mitarbeitern der Verwaltung, dem Bezirkspersonal danke ich für ihren Einsatz zugunsten unseres Dorfes – unseres Bezirkes Gersau. Im Dank eingeschlossen sind alle, die sich in irgendeiner Art zum Wohle unseres Dorfes einsetzen.

Bezirksbürgerinnen und Bezirksbürger von Gersau: Ich wünsche Ihnen allen alles Gute und freue mich mit Ihnen zusammen unser Dorf mitzugestalten.

Ihr Bezirksammann  
Adrian Nigg-Arnold



## **Ressort Finanzen**

Säckelmeister Thomas Rieben

---

Sehr geehrte Gersauerinnen und Gersauer

Die Menschen streichen meistens das Negative heraus oder haben Sie schon einmal ein Schild mit der Aufschrift "Gutmütiger Hund" gesehen? Der Medienforscher Frank Bettschneider behauptet sogar: "Schlechte Nachrichten sind glaubwürdiger".

Somit erlaube ich mir, leider einmal mehr, negative Neuigkeiten aus dem Ressort Finanzen zu publizieren. Bisher gab es immer mehrere Gründe, weshalb die Finanzen für das jeweilige Kalenderjahr negativ aussahen. Für diesen Voranschlag hat ein Entscheid unsere Finanzplanung durcheinander gebracht. Der interkantonale Finanzausgleich erreicht den Bezirk Gersau nicht mehr im gleichen Masse wie in den letzten Jahren. Ich habe bereits öfters mitgeteilt, dass ich eher von weniger Subventionen statt von mehr aus gehe. Das allerdings der Minderbetrag gleich Fr. 527'000.00 gegenüber dem Vorjahr 2016 beträgt, hat auch mich überrascht.

Somit ist weiterhin Sparsamkeit angesagt oder die Steuern entsprechend anzuheben. Der Rat hat sich bisher immer für die schwierigere Variante "Sparen" entschieden. Diese Sparsamkeit war insbesondere beim Leistungsausbau fest zu stellen. Zukünftig muss ein Leistungsabbau ins Auge gefasst werden oder die Steuern werden steigen. Sehen wir es positiv, es wird uns nicht langweilig und spannende, emotionale und wegweisende Diskussionen werden im Rat und anschliessend mit den Parteien und der Bevölkerung geführt werden müssen. Gersau wohin? Ich bin zuversichtlich, dass gemeinsam die richtigen Entscheidungen getroffen werden.

Somit präsentiere ich Ihnen heute das Budget 2017, den Finanzplan bis 2020 und die daraus resultierende Steuerfussempfehlung.

### **Allgemeine Bemerkungen**

---

Der Voranschlag 2017 rechnet mit einem Aufwand von Fr. 10'633'800.00 und einem Ertrag von Fr. 9'574'200.00. Daraus resultiert ein Aufwandüberschuss von Fr. 1'059'600.00. Wäre der Finanzausgleich analog dem letzten Jahr erfolgt, so würde der Fehlbetrag Fr. 532'600.00 betragen und somit unter der Richtlinie gemäss Finanzplan vom Fehlbetrag von Fr. 850'000.00 ausfallen.

Da wir mit einer Steuererhöhung beim Kanton nach dem klaren Nein zur Teilrevision des Finanzhaushaltes (besser unter Flat Rate Tax bekannt) gerechnet haben, entschieden wir uns den Steuerfuss für das Jahr 2017 nicht zu erhöhen. Obwohl der Kanton keine Steuererhöhung macht, haben wir unseren Steuerfuss nicht erhöht. Die mögliche Entwicklung des Steuerfusses habe ich bereits in der Einleitung festgehalten.

### **Ertrag**

---

Für die ordentlichen Steuern natürliche Personen (Konto 900.400.00) budgetieren wir einen Steuerertrag von Fr. 4'290'000.00. Dieser Betrag setzt sich aus den Erfahrungen der letzten Jahre und dem geplanten Wachstum von 1% von der effektiven Rechnungsstellung des laufenden Steuerjahres zusammen.

### **Aufwand**

---

Der Gesamtaufwand wird im Jahr 2017 um Fr. 553'000.00 von Fr. 11'186'800.00 auf Fr. 10'633'800.00 sinken.

Alle übrigen Ressort können wir (s. untenstehende Aufstellung) praktisch analog dem Rechnungsjahr 2016 budgetieren.

**Aufwandübersicht:**

LAUFENDE RECHNUNG ZUSAMMENZUG - AUFWAND		Voranschlag 2017	Voranschlag 2016	Differenz
<b>TOTAL</b>		<b>10'633'800</b>	<b>11'186'800</b>	<b>- 553'000</b>
0	Allgemeine Verwaltung	1'274'100	1'365'800	- 91'700
1	Öffentliche Sicherheit	419'400	489'900	- 70'500
2	Bildung	3'754'300	3'868'500	- 114'200
3	Kultur und Freizeit	322'100	239'400	82'700
4	Gesundheit	211'100	189'000	22'100
5	Soziale Wohlfahrt	1'823'300	1'996'000	- 172'700
6	Verkehr	1'029'100	923'300	105'800
7	Umwelt und Raumordnung	1'482'700	1'650'700	- 168'000
8	Volkswirtschaft	97'800	124'900	- 27'100
9	Finanzen und Steuern	219'900	339'300	- 119'400

**Ausblick**

Der Eigenkapitalbestand von ca. Fr. 5'930'000.00 sollte allerdings bis ins Jahr 2020 nicht eliminiert werden. Ich erachte eine Eigenkapitalreserve bis ins Jahr 2020 von ca. Fr. 2'500'000.00 als angebracht und als unterstes Limit. Wollen wir dies mit heutigem Wissensstand erreichen, müssten wir eine Steuererhöhung auf 265 Einheiten bis ins Jahr 2020 umsetzen. Auch der angepasste Steuerfuss von den erwähnten 265 Steuereinheiten bis ins Jahr 2020 kann, darf und ist kein Ziel des Bezirksrats und somit sehen wir uns weiterhin verpflichtet die vorhandenen Mittel sparsam einzusetzen.

Die Steuereinheiten werden jährlich festgesetzt und bedürfen der Zustimmung der Bezirksgemeindeversammlung. Dieses Jahr entscheiden wir nur über die Steuereinheit für das Jahr 2017 und hier schlagen wir Ihnen den Status Quo d.h. keine Steuererhöhung gegenüber 2016 vor.

Schwierige Zeiten stehen im Ressort Finanzen an. Ich bin überzeugt, der Rat wird umsichtige und zukunftssträchtige Entscheide finden und präsentieren. GERSAU BLEIBT GERSAU, EIN FREIES VOLK EIN FREIES LAND!

Ihr Säckelmeister

Thomas Rieben

# Traktandum 1

## Genehmigung von Nachkrediten zu Lasten der Laufenden Rechnung 2016

BEZIRKSVERWALTUNG GERSAU	Rechnung 2016	Budget 2016	Neue Nachkredite	Begründung
<b>Nachkredite zu Lasten der Verwaltungsrechnung 2016</b>				
<b>Laufende Rechnung</b>				
<b>020 Bezirksverwaltung</b>				
311.10 Anschaffung EDV	3'439.80	0.00	<b>3'439.80</b>	Defekte Firewall musste ersetzt werden
<b>240 Schulliegenschaften und Anlagen</b>				
314.10 Unterhalt Anlagen und Spielplätze	12'000.00	7'000.00	<b>5'000.00</b>	Zusätzliche Anpassungen um weitere Umgebungsschäden zu vermeiden
<b>589 übrige Sozialhilfe, Fürsorgeverwaltung</b>				
310.00 Büromaterial, Drucksachen, Inserate	6'000.00	3'800.00	<b>2'200.00</b>	Mehraufwand Druckkosten
<b>620 Bezirksstrassen</b>				
314.60 Unterhalt Werkhof	9'500.00	4'000.00	<b>5'500.00</b>	Tankdeckel undicht und musste ersetzt werden
315.00 Unterhalt Mobilien, Maschinen, Geräte und Fahrzeuge	15'000.00	8'000.00	<b>7'000.00</b>	Höhere Reparaturkosten
<b>701 Wasserversorgung (Spezialfinanzierung)</b>				
318.00 Leitungskataster	10'824.30	1'000.00	<b>9'824.30</b>	Mehraufwand infolge Nachführung alter Restanzen
318.21 Ersatz Pumpwerk "Matt" (Planungskosten)	29'548.40	0.00	<b>29'548.40</b>	Mehraufwand infolge Vorbereitung des Sachgeschäftes
<b>710 Abwasserbeseitigung (Spezialfinanzierung)</b>				
309.00 übriger Personalaufwand	5'500.00	2'500.00	<b>3'000.00</b>	Mehraufwand infolge Personalwechsel
<b>944 Strandbad Kindli</b>				
311.00 Anschaffung Mobiliar, Maschinen, Geräte	2'500.00	700.00	<b>1'800.00</b>	Defekte Geschirrspülmaschine musste ersetzt werden
<b>Total</b>	<b>94'312.50</b>	<b>27'000.00</b>	<b>67'312.50</b>	

### Antrag des Bezirksrates

Der Bezirksrat beantragt, die Nachkredite der Laufenden Rechnung 2016 zu genehmigen.

### IM NAMEN DES BEZIRKSRATES GERSAU

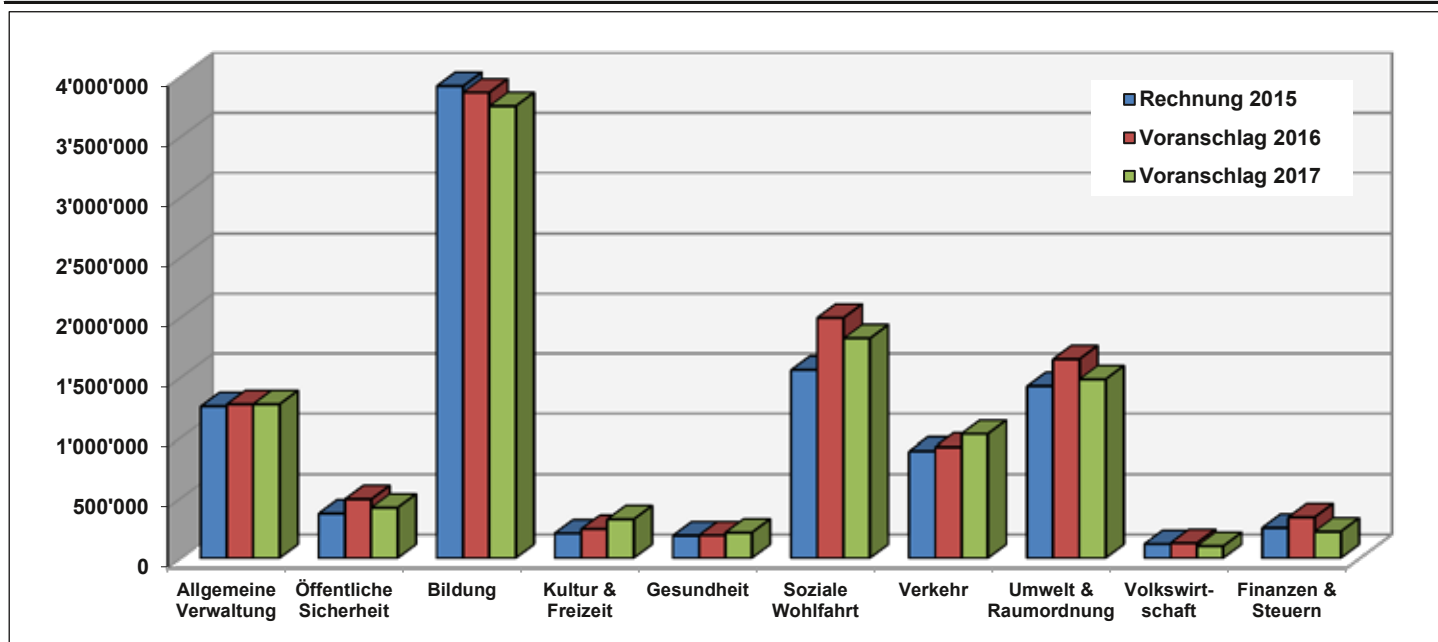
Der Bezirksammann: Adrian Nigg-Arnold  
Der Landschreiber: Peter Nigg

# Traktandum 2

BEZIRKSVERWALTUNG GERSAU		VORANSCHLAG 2017		VORANSCHLAG 2016		RECHNUNG 2015	
Übersicht Finanzierung		Soll	Haben	Soll	Haben	Soll	Haben
<b>Ergebnisse</b>							
<b>Laufende Rechnung</b>	Total Aufwand	10'633'800		11'186'800		10'178'386.40	
	Total Ertrag		9'574'200		10'452'800		10'215'294.02
	Aufwandüberschuss		1'059'600		734'000		
	Ertragsüberschuss					36'907.62	
<b>Investitionsrechnung</b>	Total Ausgaben	3'345'000		3'116'000		527'745.10	
	Total Einnahmen		60'000		276'000		319'864.37
	Ab-/Zunahme Nettoinvestitionen		3'285'000		2'840'000		207'880.73
<b>Finanzierung</b>	Nettoinvestitionen	3'285'000		2'840'000		207'880.73	
	Abschreibungen		1'080'700		929'800		784'980.73
	Saldo Spezialfinanzierungen		13'500	240'600			314'437.59
	Aufwandüberschuss lfd. Rechnung	1'059'600		734'000			
	Ertragsüberschuss lfd. Rechnung						36'907.62
	Finanzierungsfehlbetrag		3'250'400		2'884'800		
Finanzierungsüberschuss					928'445.21		
<b>Selbstfinanzierungsgrad</b>	<u>Selbstfinanzierung x 100</u> Nettoinvestitionen		<b>1.05%</b>		<b>minus</b>		<b>546.62%</b>

BEZIRKSVERWALTUNG GERSAU		VORANSCHLAG 2017		VORANSCHLAG 2016		RECHNUNG 2015	
Konto Laufende Rechnung		Aufwand	Ertrag	Aufwand	Ertrag	Aufwand	Ertrag
<b>Zusammenzug Laufende Rechnung</b>		10'633'800	9'574'200	11'186'800	10'452'800	10'178'386.40	10'215'294.02
<b>ERTRAGS-/AUFWANDÜBERSCHUSS</b>			1'059'600		734'000	36'907.62	
0	<b>ALLGEMEINE VERWALTUNG</b> Netto Aufwand	1'274'100	407'200 866'900	1'365'800	407'700 958'100	1'255'639.03	433'654.06 821'984.97
1	<b>ÖFFENTLICHE SICHERHEIT</b> Netto Aufwand	419'400	254'200 165'200	489'900	306'000 183'900	370'644.51	277'622.89 93'021.62
2	<b>BILDUNG</b> Netto Aufwand	3'754'300	499'200 3'255'100	3'868'500	521'500 3'347'000	3'921'755.16	526'400.00 3'395'355.16
3	<b>KULTUR UND FREIZEIT</b> Netto Aufwand	322'100	55'100 267'000	239'400	31'400 208'000	205'561.43	33'424.55 172'136.88
4	<b>GESUNDHEIT</b> Netto Aufwand	211'100		189'000		185'584.55	
5	<b>SOZIALE WOHLFAHRT</b> Netto Aufwand	1'823'300	453'800 1'369'500	1'996'000	501'000 1'495'000	1'559'212.35	292'313.31 1'266'899.04
6	<b>VERKEHR</b> Netto Aufwand	1'029'100	137'600 891'500	923'300	135'600 787'700	887'412.38	135'601.65 751'810.73
7	<b>UMWELT UND RAUMORDNUNG</b> Netto Aufwand	1'482'700	1'324'200 158'500	1'650'700	1'519'800 130'900	1'424'031.24	1'308'106.74 115'924.50
8	<b>VOLKSWIRTSCHAFT</b> Netto Ertrag	97'800	135'000 37'200	124'900	135'000 10'100	117'151.75	135'400.00 18'248.25
9	<b>FINANZEN UND STEUERN</b> Netto Ertrag	219'900	6'307'900 6'088'000	339'300	6'894'800 6'555'500	251'394.00	7'072'770.82 6'821'376.82

#### Anteil am Gesamtaufwand



<b>BEZIRKSVERWALTUNG GERSAU</b>	<b>VORANSCHLAG 2017</b>		<b>VORANSCHLAG 2016</b>		<b>RECHNUNG 2015</b>	
<b>Artengliederung Laufende Rechnung</b>	<b>Aufwand</b>	<b>Ertrag</b>	<b>Aufwand</b>	<b>Ertrag</b>	<b>Aufwand</b>	<b>Ertrag</b>
<b>3 AUFWAND</b>	<b>10'633'800</b>		<b>11'186'800</b>		<b>10'178'386.40</b>	
<b>30 Personalaufwand</b>	<b>4'015'500</b>		<b>3'994'600</b>		<b>4'006'846.60</b>	
300 Behörden, Kommissionen und Richter	177'800		177'700		178'839.50	
301 Löhne des Verwaltungs- und Betriebspersonals	1'321'500		1'336'500		1'276'731.30	
302 Löhne der Lehrkräfte	1'815'400		1'802'600		1'869'769.65	
303 Sozialversicherungsbeiträge	255'600		260'400		253'444.55	
304 Personalversicherungsbeiträge	313'800		286'500		304'418.80	
305 Unfall- und Krankenversicherungsbeiträge	81'500		83'300		79'215.30	
306 Dienstkleider, Wohnungs-/Verpflegungszulagen	13'200		11'000		3'106.10	
309 übriger Personalaufwand	36'700		36'600		41'321.40	
<b>31 Sachaufwand</b>	<b>2'022'100</b>		<b>2'535'100</b>		<b>1'906'037.33</b>	
310 Büro- und Schulmaterialien, Drucksachen	113'200		118'300		105'069.14	
311 Mobilien, Maschinen, Fahrzeuge	88'500		164'700		132'566.37	
312 Wasser, Energie, Heizmaterialien	122'200		127'800		118'509.85	
313 Verbrauchsmaterialien	54'700		58'900		55'036.51	
314 Dienstleistungen Dritter für den baulichen Unterhalt	483'900		713'000		347'317.36	
315 Dienstleistungen Dritter für den übrigen Unterhalt	168'500		162'800		145'482.50	
316 Mieten, Pachten, Benützungsgebühren	21'400		21'400		21'420.00	
317 Spesenentschädigungen	75'900		92'100		69'228.85	
318 Dienstleistungen und Honorare	806'900		983'700		845'750.04	
319 übriger Sachaufwand	86'900		92'400		65'656.71	
<b>32 Passivzinsen</b>	<b>99'100</b>		<b>88'600</b>		<b>82'257.36</b>	
321 kurzfristige Schulden	3'500		5'600		7'000.35	
322 mittel- und langfristige Schulden	44'300		47'000		35'249.95	
323 Sonderrechnungen	28'900		11'000		20'100.00	
329 übrige Zinsen	22'400		25'000		19'907.06	
<b>33 Abschreibungen</b>	<b>1'142'400</b>		<b>1'015'800</b>		<b>843'312.28</b>	
330 Finanzvermögen	61'700		86'000		58'331.55	
331 Verwaltungsvermögen ordentliche Abschreibungen	1'063'000		916'300		784'980.73	
332 Verwaltungsvermögen zusätzliche Abschreibungen	17'700		13'500			
333 Bilanzfehlbetrag						
<b>35 Entschädigungen an Gemeinwesen</b>	<b>739'000</b>		<b>778'600</b>		<b>767'597.50</b>	
351 Kantone						
352 Gemeinden	739'000		778'600		767'597.50	
<b>36 eigene Beiträge</b>	<b>2'153'900</b>		<b>2'307'500</b>		<b>1'936'589.55</b>	
361 Kantone	791'300		718'900		748'534.80	
362 Gemeinden	156'400		156'700		142'558.10	
363 eigene Anstalten	2'000		2'500		2'821.15	
365 private Investitionen	231'200		238'600		256'947.40	
366 private Haushalte	973'000		1'190'800		785'728.10	
<b>38 Einlagen in Spezialfinanzierungen und Stiftungen</b>	<b>148'200</b>		<b>150'700</b>		<b>333'445.78</b>	
380 Einlagen in Spezialfinanzierungen und Stiftungen	148'200		150'700		333'445.78	
<b>39 interne Verrechnungen</b>	<b>313'600</b>		<b>315'900</b>		<b>302'300.00</b>	
390 interne Verrechnungen Personal	269'300		268'900		267'100.00	
393 interne Verrechnungen Kapitalzinsen	44'300		47'000		35'200.00	



<b>BEZIRKSVERWALTUNG GERSAU</b>	<b>VORANSCHLAG 2017</b>		<b>VORANSCHLAG 2016</b>		<b>RECHNUNG 2015</b>	
<b>Artengliederung Laufende Rechnung</b>	<b>Aufwand</b>	<b>Ertrag</b>	<b>Aufwand</b>	<b>Ertrag</b>	<b>Aufwand</b>	<b>Ertrag</b>
<b>4 ERTRAG</b>		<b>9'574'200</b>		<b>10'452'800</b>		<b>10'215'294.02</b>
<b>40 Steuern</b>		<b>5'222'600</b>		<b>5'257'600</b>		<b>5'503'210.13</b>
400 Einkommens- und Vermögenssteuern		5'034'000		5'129'000		5'311'547.18
401 Ertrags- und Kapitalsteuern		180'000		120'000		183'028.80
404 Vermögensverkehrssteuern						
406 Besitz- und Aufwandsteuern		8'600		8'600		8'634.15
<b>41 Regalien und Konzessionen</b>		<b>144'400</b>		<b>145'000</b>		<b>144'852.50</b>
410 Regalien und Konzessionen		144'400		145'000		144'852.50
<b>42 Vermögenserträge</b>		<b>163'800</b>		<b>155'700</b>		<b>245'421.72</b>
420 Banken		1'500		1'700		9'524.69
421 Guthaben		7'000		5'000		6'469.25
422 Anlagen des Finanzvermögens						
423 Liegenschaftserträge des Finanzvermögens		54'800		54'800		54'655.75
424 Buchgewinne auf Anlagen des Finanzvermögens						4'500.00
427 Liegenschaftserträge des Verwaltungsvermögens		100'500		94'200		94'401.50
428 Einnahmenüberschuss Investitionsrechnung						75'870.53
<b>43 Entgelte</b>		<b>1'814'300</b>		<b>1'800'600</b>		<b>1'931'278.83</b>
430 Ersatzabgaben		94'300		96'000		97'248.30
431 Gebühren für Amtshandlungen		200'500		205'000		225'464.86
433 Schulgelder		26'000		33'900		35'765.30
434 andere Benützungsgebühren und Dienstleistungen		1'222'400		1'204'900		1'251'161.06
435 Verkäufe		38'700		42'500		40'799.71
436 Rückerstattungen		171'200		155'800		224'450.95
437 Bussen		40'000		40'000		36'473.65
439 übrige		21'200		22'500		19'915.00
<b>44 Anteile und Beiträge ohne Zweckbindung</b>		<b>977'700</b>		<b>1'504'700</b>		<b>1'437'200.00</b>
441 Anteile an Kantoneinnahmen		138'900		790'200		911'300.00
444 Kantonsbeiträge		838'800		714'500		525'900.00
<b>45 Rückerstattungen von Gemeinwesen</b>		<b>169'600</b>		<b>275'100</b>		<b>178'869.05</b>
450 Bund						
451 Kantone		151'000		256'000		159'365.90
452 Gemeinden		18'600		19'100		19'503.15
<b>46 Beiträge für Eigene Rechnung</b>		<b>633'500</b>		<b>606'900</b>		<b>453'153.60</b>
460 Bund		3'500		3'500		3'500.00
461 Kantone		630'000		603'400		449'653.60
469 übrige						
<b>48 Entnahmen aus Spezialfinanzierungen und Stiftungen</b>		<b>134'700</b>		<b>391'300</b>		<b>19'008.19</b>
480 Entnahmen aus Spezialfinanzierungen und Stiftungen		134'700		391'300		19'008.19
<b>49 interne Verrechnungen</b>		<b>313'600</b>		<b>315'900</b>		<b>302'300.00</b>
490 interne Verrechnungen Personal		269'300		268'900		267'100.00
493 interne Verrechnungen Kapitalzinsen		44'300		47'000		35'200.00

BEZIRKSVERWALTUNG GERSAU		VORANSCHLAG 2017		VORANSCHLAG 2016		RECHNUNG 2015	
Konto	Laufende Rechnung	Aufwand	Ertrag	Aufwand	Ertrag	Aufwand	Ertrag
<b>0</b>	<b>ALLGEMEINE VERWALTUNG</b>	<b>1'274'100</b>	<b>407'200</b>	<b>1'365'800</b>	<b>407'700</b>	<b>1'255'639.03</b>	<b>433'654.06</b>
<b>011</b>	<b>Legislative (Bezirksgemeindeversammlung)</b>	<b>28'000</b>		<b>34'700</b>		<b>27'139.85</b>	
300.00	Rechnungsprüfungskommission	7'300		7'300		7'300.00	
303.00	Arbeitgeberbeitrag AHV/IV/EO/ALV	300		300		260.85	
305.00	Unfallversicherung			100			
309.00	übriger Personalaufwand, Aus- & Weiterbildung, Anlässe, Inserate					40.00	
310.00	Drucksachen, Inserate	12'600		18'500		11'968.95	
311.00	Anschaffung Mobiliar, Maschinen, Geräte					846.20	
318.00	Porti, Verwaltungskosten	4'700		6'400		3'925.80	
319.00	übriger Sachaufwand	3'100		2'100		2'798.05	
<b>012</b>	<b>Exekutive (Bezirksbehörde)</b>	<b>206'500</b>	<b>20'500</b>	<b>216'000</b>	<b>20'500</b>	<b>211'229.70</b>	<b>22'320.00</b>
300.00	Entschädigung Bezirksrat	158'700		158'700		160'556.00	
303.00	Arbeitgeberbeitrag AHV/IV/EO/ALV	12'500		12'700		12'759.35	
305.00	Unfallversicherung	500		500		690.30	
309.00	übriger Personalaufwand, Aus- & Weiterbildung			1'800		880.00	
310.00	Büromaterial, Inserate, Publikationen	100		600		49.55	
317.00	Reise- und Spesenentschädigung	12'800		15'900		12'036.60	
317.10	Klausurtagung					995.60	
318.00	Ehrenaussagen, Gutachten, Jungbürgerfeier	19'200		21'600		18'218.70	
318.01	Auslagen anl. Zusammenarbeit mit Nachbargemeinden			1'200			
318.10	Sach- und Haftpflichtversicherung	700		800		664.35	
319.00	übriger Sachaufwand	2'000		2'200		4'379.25	
436.00	div. Rückerstattungen						1'820.00
490.00	interne Verrechnung Personalaufwand		20'500		20'500		20'500.00
<b>020</b>	<b>Bezirksverwaltung</b>	<b>841'100</b>	<b>278'500</b>	<b>804'100</b>	<b>276'300</b>	<b>793'348.95</b>	<b>288'193.86</b>
301.00	Besoldung Personal (550%)	540'500		532'000		532'074.45	
303.00	Arbeitgeberbeitrag AHV/IV/EO/ALV	42'600		42'600		41'567.90	
304.00	Arbeitgeberbeitrag Pensionskasse	57'800		52'200		56'467.80	
305.00	Unfallversicherung / Krankentaggeld	12'400		12'200		12'110.75	
309.00	übriger Personalaufwand, Aus- & Weiterbildung, Anlässe, Inserate	9'100		3'400		5'420.00	
310.00	Büromaterial, Drucksachen, Kopien	20'800		19'200		19'018.05	
311.00	Anschaffung Mobiliar, Maschinen, Geräte					771.65	
311.10	Anschaffung EDV	4'800					
315.10	Unterhalt Mobiliar, Maschinen, Geräte	600		600		2'675.30	
315.20	Unterhalt EDV	71'100		66'900		55'826.10	
317.00	Reise- und Spesenentschädigung	1'400		2'500		1'041.15	
318.00	Telefon und Porti	27'400		22'900		24'804.60	
318.01	Aufwand für Amtshandlungen und amtliche Dokumente	20'000		22'000		19'651.00	
318.02	Rechtsberatung	2'000		2'000		1'069.20	
318.03	Beratungshonorare	4'000					
318.10	Sach- und Haftpflichtversicherung	700		800		757.80	
318.20	Betriebs- und Gerichtskosten	6'000		6'000		8'072.70	
318.30	Reorganisation Archiv, Bücher-Restaurierung	6'000		6'000		56.20	
319.00	übriger Sachaufwand	2'600		2'600		2'648.30	
352.00	Kostenanteil Zivilstandsamt Innerschwyz	11'300		10'200		9'316.00	
431.10	Gebühren und Einbürgerungstaxen		42'000		40'000		46'911.71
436.00	Rückerstattung Betriebs- und Gerichtskosten		6'000		6'000		10'031.70
436.10	div. Rückerstattungen (Kopien etc.)		7'100		7'300		9'867.95
451.00	Rückerstattung Kanton AHV-Zweigstelle		1'000		1'000		1'100.50
452.00	Rückerstattung anderer Gemeinwesen		8'600		8'600		8'682.00
452.01	Steuereinzug Kirchgemeinden						
452.01	Rückerstattung Kirchgemeinde Gersau für Rechnungsführung		8'000		8'000		8'000.00
490.00	interne Verrechnung Personalaufwand		205'800		205'400		203'600.00

BEZIRKSVERWALTUNG GERSAU		VORANSCHLAG 2017		VORANSCHLAG 2016		RECHNUNG 2015	
Konto	Laufende Rechnung	Aufwand	Ertrag	Aufwand	Ertrag	Aufwand	Ertrag
<b>029</b>	<b>Bauverwaltung</b>	<b>136'200</b>	<b>60'000</b>	<b>142'400</b>	<b>70'000</b>	<b>137'571.60</b>	<b>80'821.65</b>
300.00	Entschädigung Baukommission	1'800		1'800		1'800.00	
310.00	Drucksachen, Inserate, Publikationen					1'747.75	
311.00	Anschaffung Mobiliar, Maschinen, Geräte	3'300					
311.10	Anschaffung EDV			600			
315.20	Unterhalt EDV	2'700		4'200		2'067.15	
317.00	Spesenentschädigung, Kurse	500		500		328.20	
318.00	Honorare Dritter	3'400		800		1'473.85	
318.02	Rechtsberatung	4'000		4'000		9'902.10	
318.11	Baukontrollen etc. / kant. Baubewilligungen	30'000		40'000		29'757.95	
319.00	übriger Sachaufwand	500		500		494.60	
390.00	interne Verrechnung Personalaufwand	90'000		90'000		90'000.00	
431.00	Baubewilligungen und übrige Gebühren		60'000		70'000		80'821.65
<b>060</b>	<b>Liegenschaften "Villa Flora" und Altes Rathaus</b>	<b>62'300</b>	<b>48'200</b>	<b>168'600</b>	<b>40'900</b>	<b>86'348.93</b>	<b>42'318.55</b>
301.00	Besoldung Personal (11%)	6'900		6'600		5'879.95	
303.00	Arbeitgeberbeitrag AHV/IV/EO/ALV	500		500		464.65	
305.00	Unfallversicherung / Krankentaggeld	200		200		96.40	
309.00	übriger Personalaufwand, Aus- & Weiterbildung, Anlässe, Inserate					109.00	
311.00	Anschaffung Mobiliar, Maschinen, Geräte	3'400		12'500		25'492.30	
312.00	Energie, Wasser, Heizung	15'500		18'700		13'619.80	
313.00	Betriebs- und Verbrauchsmaterial	400		200		739.50	
314.00	Unterhalt Liegenschaften	3'200		94'700		4'159.60	
315.00	Unterhalt Mobiliar, Maschinen, Geräte	5'200		6'100		6'020.10	
317.00	Reise- und Spesenentschädigung	300		600		152.60	
318.00	Telefon, Abwasser- und Kehrichtgebühren	1'900		1'900		1'407.15	
318.10	Sachversicherungen	5'000		4'900		4'857.88	
319.00	übriger Sachaufwand	500		500		650.00	
331.00	ordentliche Abschreibungen	18'300		19'900		21'600.00	
393.00	Anteil Kapitalzinsen	1'000		1'300		1'100.00	
427.00	Liegenschaftserträge		45'100		39'100		39'120.00
434.00	Benützungsgebühren		2'000		500		2'075.00
436.00	div. Rückerstattungen		1'100		1'300		1'123.55
<b>1</b>	<b>ÖFFENTLICHE SICHERHEIT</b>	<b>419'400</b>	<b>254'200</b>	<b>489'900</b>	<b>306'000</b>	<b>370'644.51</b>	<b>277'622.89</b>
<b>100</b>	<b>Vermessung</b>	<b>1'000</b>		<b>1'000</b>		<b>168.50</b>	
318.00	Nachführen Grundbuch, Vermessung	1'000		1'000		168.50	
436.00	Rückerstattung Dritter/Notar Ulrich						
<b>102</b>	<b>Grundbuchbereinigung</b>	<b>500</b>	<b>1'000</b>	<b>500</b>	<b>1'000</b>	<b>315.90</b>	<b>19'364.74</b>
318.00	Grundbuch und Wegrodel	500		500		315.90	
436.00	Rückerstattung Dritter		1'000		1'000		19'364.74
<b>103</b>	<b>Betriebswesen</b>	<b>15'300</b>		<b>16'000</b>		<b>15'290.00</b>	
352.00	Kostenanteil Betriebsamt Brunnen	15'300		16'000		15'290.00	
<b>107</b>	<b>Wirtschaftswesen</b>		<b>13'900</b>		<b>15'000</b>		<b>13'952.50</b>
410.00	Betriebs- und Alkoholverkaufsbewilligungen		9'400		10'000		9'452.50
431.00	Verlängerungsgebühren		4'500		5'000		4'500.00
<b>120</b>	<b>Vermittler/Schlichtungsstelle</b>	<b>13'000</b>		<b>11'000</b>		<b>12'065.75</b>	
301.00	Besoldung Mieterschlichtungsbehörde	9'500		6'000		8'574.50	
319.00	übriger Sachaufwand			1'000			
352.00	Kostenanteil Vermittleramt Ingenbohl	3'500		4'000		3'491.25	
<b>121</b>	<b>Staatsanwaltschaft Innerschwyz</b>	<b>55'200</b>		<b>50'600</b>		<b>16'217.60</b>	<b>100.00</b>
352.00	Staatsanwaltschaft Innerschwyz	55'200		50'600		16'217.60	
437.00	Einnahmen von Bussen						100.00

BEZIRKSVERWALTUNG GERSAU		VORANSCHLAG 2017		VORANSCHLAG 2016		RECHNUNG 2015	
Konto	Laufende Rechnung	Aufwand	Ertrag	Aufwand	Ertrag	Aufwand	Ertrag
<b>122</b>	<b>Bezirksgericht</b>	<b>113'000</b>	<b>40'000</b>	<b>100'300</b>	<b>40'000</b>	<b>105'647.55</b>	<b>36'373.65</b>
301.00	Besoldung Personal (45%)	65'000		57'000		64'357.55	
303.00	Arbeitgeberbeitrag AHV/IV/EO/ALV	5'100		4'600		5'074.40	
304.00	Arbeitgeberbeitrag Pensionskasse	3'500					
305.00	Unfallversicherung / Krankentaggeld	1'600		1'400		1'554.95	
310.00	Büromaterial, Drucksachen, Inserate	6'500		6'000		6'353.75	
315.00	Unterhalt Mobiliar, Maschinen, Geräte	200		200			
318.00	Untersuchungskosten, Telefon etc.	15'000		15'000		12'291.45	
318.10	Sach- und Haftpflichtversicherung	100		100		15.45	
390.00	interne Verrechnung Personalaufwand	16'000		16'000		16'000.00	
437.00	Einnahmen Gerichts- und Verfahrenskosten		40'000		40'000		36'373.65
<b>140</b>	<b>Feuerwehr (Spezialfinanzierung)</b>	<b>194'600</b>	<b>194'600</b>	<b>245'500</b>	<b>245'500</b>	<b>201'725.80</b>	<b>201'725.80</b>
300.00	Entschädigung Kommission	800		800		800.00	
301.00	Besoldung Feuerwehrkorps und Feuerschauer	35'000		35'000		29'162.50	
301.10	Bezirksführungsstab	1'000		1'200		450.00	
305.00	Unfallversicherung	100		100		80.00	
306.00	Uniformen und Dienstanzüge (Überkleider)	13'200		11'000		3'106.10	
309.00	übriger Personalaufwand (Kurse etc.)	12'700		17'100		12'424.45	
310.00	Büromaterial, Drucksachen, Inserate	500		500		463.50	
311.00	Anschaffung Korpsmaterial, Geräte, Fahrzeug	25'000		72'400		27'372.70	
312.00	Energie, Wasser, Heizung	400		400		415.60	
313.00	Treibstoff, Verbrauchsmaterial, Lösch- und Bindemittel etc.	2'100		4'800		2'008.20	
314.00	Unterhalt Feuerwehrlokal			29'000		318.25	
315.00	Unterhalt Maschinen, Geräte, Ausrüstung, Fahrzeuge	7'800		7'500		17'395.90	
315.10	Unterhalt EDV	800		900		841.30	
318.00	Telefon- und Alarmanlagen, Kehricht, Porti	9'000		8'100		8'994.95	
318.10	Sachversicherungen inkl. Fahrzeuge	4'800		4'900		4'876.58	
319.00	übriger Sachaufwand, Verbandsbeiträge	1'800		2'100		1'486.00	
329.00	Skonto auf Feuerwehersatzabgaben	300		300		41.25	
330.00	Abschreibungen von Feuerwehersatzabgaben	1'700		1'000		1'757.00	
331.00	ordentliche Abschreibungen	12'100		15'000		17'300.00	
332.00	zusätzliche Abschreibungen			5'200			
363.00	Hydrantenbeitrag an Wasserversorgung	2'000		2'500		2'821.15	
380.00	Einlage in Spezialfinanzierung	38'000				44'610.37	
390.00	interne Verrechnung Personal	25'000		25'000		24'400.00	
393.00	Anteil Kapitalzinsen	500		700		600.00	
424.00	Buchgewinn aus Verkauf "Unimog Typ 404.013"						4'500.00
430.00	Feuerwehr-Pflichtersatzabgabe		94'300		96'000		97'248.30
431.01	Feuerwehrsteuer auf Gebäude		94'000		90'000		93'127.50
436.00	div. Rückerstattungen		2'000		1'500		4'350.00
461.00	Kantonsbeitrag		4'300		7'900		2'500.00
480.00	Entnahme aus Spezialfinanzierung				50'100		
<b>141</b>	<b>Sanitätsdienstliches Ersteinsatzelement</b>	<b>2'700</b>		<b>3'100</b>		<b>2'040.40</b>	
301.00	Besoldung Personal	1'000		1'500		240.00	
315.00	Unterhalt Maschinen, Geräte, Ausrüstung, Fahrzeuge	800		1'000		820.05	
318.00	Telefon- und Alarmanlagen, Porti	900		600		980.35	
<b>150</b>	<b>Militär</b>	<b>11'300</b>		<b>49'800</b>		<b>3'650.00</b>	
314.00	Kugelfangsanierung "Schiessanlage Büel"	8'000		30'000			
314.10	Kugelfangsanierung "Schiessanlage Gschwend und Oberholz"			16'500			
365.00	Beitrag an Schützenverein Gersau	3'300		3'300		3'650.00	
<b>160</b>	<b>Zivilschutz</b>	<b>12'800</b>	<b>4'700</b>	<b>12'100</b>	<b>4'500</b>	<b>13'523.01</b>	<b>6'106.20</b>
311.00	Anschaffung Mobilien, Maschinen, Geräte					507.60	
312.00	Energie, Wasser, Heizung	2'200		1'600		2'218.35	
313.00	Betriebs- und Verbrauchsmaterial	100		100		84.20	

BEZIRKSVERWALTUNG GERSAU		VORANSCHLAG 2017		VORANSCHLAG 2016		RECHNUNG 2015	
Konto	Laufende Rechnung	Aufwand	Ertrag	Aufwand	Ertrag	Aufwand	Ertrag
314.00	Unterhalt OSO-Anlage	500		500		342.45	
315.00	Unterhalt Mobiliar, Maschinen, Geräte					370.10	
315.10	Unterhalt EDV	100		100		97.20	
318.00	Telefon, Porti etc.	1'200		1'200		1'173.10	
318.10	Sach- und Haftpflichtversicherung	3'000		2'900		2'910.61	
318.20	Bezirksübungen, Rapporte, Aktivfälle	700		700		819.40	
390.00	interne Verrechnung Personal	5'000		5'000		5'000.00	
434.00	Benützungsgebühren		1'200		1'000		1'600.00
436.00	Rückerstattungen						1'006.20
460.00	Bundesbeiträge		3'500		3'500		3'500.00
<b>2</b>	<b>BILDUNG</b>	<b>3'754'300</b>	<b>499'200</b>	<b>3'868'500</b>	<b>521'500</b>	<b>3'921'755.16</b>	<b>526'400.00</b>
<b>200</b>	<b>Kindergarten</b>	<b>298'100</b>	<b>71'600</b>	<b>301'200</b>	<b>62'800</b>	<b>300'582.07</b>	<b>58'464.65</b>
302.00	Besoldung Lehrkräfte (229% - 27 Schüler)	240'900		241'600		245'959.90	
303.00	Arbeitgeberbeitrag AHV/IV/EO/ALV	19'000		19'300		18'721.95	
304.00	Arbeitgeberbeitrag Pensionskasse	24'000		22'100		22'504.55	
305.00	Unfallversicherung / Krankentaggeld	6'200		6'200		5'999.35	
309.00	übriger Personalaufwand			200			
310.00	Büro- und Schulmaterial, Lehrmittel	4'800		5'600		4'714.02	
311.00	Anschaffung Mobiliar, Maschinen, Geräte	1'200		2'700		1'517.80	
317.00	Schulreisen, Exkursionen etc.	800		800		594.40	
317.10	Projekttage	800		2'200		124.85	
319.00	übriger Sachaufwand	400		500		445.25	
436.00	div. Rückerstattungen (EO etc.)		5'000		7'800		11'764.65
461.00	Kantonsbeitrag an Besoldung		66'600		55'000		46'700.00
<b>210</b>	<b>Primarschule</b>	<b>1'219'400</b>	<b>196'400</b>	<b>1'200'000</b>	<b>194'200</b>	<b>1'224'797.18</b>	<b>209'855.95</b>
302.00	Besoldung Lehrkräfte (838% - 101 Schüler )	958'700		945'800		982'337.30	
303.00	Arbeitgeberbeitrag AHV/IV/EO/ALV	75'100		75'700		74'460.45	
304.00	Arbeitgeberbeitrag Pensionskasse	103'400		94'600		102'336.35	
305.00	Unfallversicherung / Krankentaggeld	23'200		23'000		22'745.80	
309.00	übriger Personalaufwand	500		1'400		566.35	
310.00	Büro- und Schulmaterial, Lehrmittel	26'300		28'200		24'997.18	
311.00	Anschaffung Mobiliar, Maschinen, Geräte	14'300		8'800		2'736.45	
315.00	Unterhalt Mobiliar, Maschinen, Geräte	2'700		3'100		1'321.00	
317.00	Schulreisen, Exkursionen etc.	7'300		8'800		7'443.20	
317.10	Projekttage	5'100		7'400		2'589.45	
319.00	übriger Sachaufwand / Schwimmunterricht	2'800		3'200		3'263.65	
436.00	div. Rückerstattungen (EO etc.)		14'700		14'800		26'755.95
461.00	Kantonsbeitrag an Besoldung		181'700		179'400		183'100.00
<b>211</b>	<b>Sekundarstufe I</b>	<b>1'071'100</b>	<b>148'400</b>	<b>1'094'700</b>	<b>174'300</b>	<b>1'111'279.28</b>	<b>169'379.75</b>
302.00	Besoldung Lehrkräfte (452% - 38 Schüler)	559'800		546'600		573'825.95	
303.00	Arbeitgeberbeitrag AHV/IV/EO/ALV	44'100		43'700		43'815.15	
304.00	Arbeitgeberbeitrag Pensionskasse	61'600		54'700		60'550.40	
305.00	Unfallversicherung / Krankentaggeld	13'400		13'000		12'966.90	
309.00	übriger Personalaufwand	500		500		314.95	
310.00	Büro- und Schulmaterial, Lehrmittel	23'900		24'200		24'212.74	
311.00	Anschaffung Mobiliar, Maschinen, Geräte	10'200		3'900		14'809.19	
315.00	Unterhalt Mobiliar, Maschinen, Geräte	3'500		5'200		3'221.30	
317.00	Schulreisen, Exkursionen etc.	2'800		2'800		3'252.30	
317.10	Projekttage	2'500		2'300		992.50	
319.00	übriger Sachaufwand	600		800		667.90	
352.00	Schulgelder an andere Schulträger	348'200		397'000		372'650.00	
436.00	div. Rückerstattungen (EO etc.)		8'700		10'700		16'579.75
461.00	Kantonsbeitrag an Besoldung		139'700		163'600		152'800.00
<b>214</b>	<b>Musikschule Gersau</b>	<b>70'300</b>	<b>31'400</b>	<b>85'500</b>	<b>38'100</b>	<b>93'065.35</b>	<b>37'015.65</b>
300.00	Entschädigung Musikschulkommission	800		800		800.00	
302.00	Besoldung Lehrkräfte (50%)	56'000		68'600		67'646.50	
303.00	Arbeitgeberbeitrag AHV/IV/EO/ALV	4'400		5'500		5'272.80	

BEZIRKSVERWALTUNG GERSAU		VORANSCHLAG 2017		VORANSCHLAG 2016		RECHNUNG 2015	
Konto	Laufende Rechnung	Aufwand	Ertrag	Aufwand	Ertrag	Aufwand	Ertrag
304.00	Arbeitgeberbeitrag Pensionskasse	4'200		5'100		4'898.00	
305.00	Unfallversicherung / Krankentaggeld	1'400		1'800		1'046.25	
309.00	übriger Personalaufwand	400		400			
310.00	Schulmaterial, Lehrmittel und Drucksachen	100		100		578.35	
311.00	Anschaffung Mobiliar, Geräte, Instrumente					10'470.65	
315.00	Unterhalt Mobiliar, Geräte und Instrumente	400		600			
315.10	Unterhalt EDV	200		200			
317.00	Spesenentschädigung	600		600		600.00	
318.00	Telefon und Porti	1'000		900		1'000.70	
319.00	übriger Sachaufwand	200		300		172.10	
365.00	Beitrag an Musikverband	600		600		580.00	
433.00	Schulgelder, Elternbeiträge		26'000		33'900		35'765.30
436.00	div. Rückerstattungen (EO etc.)		5'400		4'200		1'250.35
<b>218</b>	<b>allgemeine Schuldienste</b>	<b>185'500</b>	<b>29'500</b>	<b>205'500</b>	<b>33'900</b>	<b>161'662.07</b>	<b>29'719.50</b>
301.00	Besoldung Essensaufsicht (20%)	11'800		10'400		9'370.00	
301.10	Besoldung Schulbusfahrer (45%)	31'300		34'800		31'290.90	
303.00	Arbeitgeberbeitrag AHV/IV/EO/ALV	3'400		3'600		3'002.35	
304.00	Arbeitgeberbeitrag Pensionskasse	3'400		3'500		3'111.55	
305.00	Unfallversicherung / Krankentaggeld	1'000		1'100		897.95	
309.00	übriger Personalaufwand			100			
311.00	Anschaffung Mobiliar, Maschinen, Geräte			600		834.45	
311.10	Anschaffung EDV	6'500		21'300		2'569.05	
313.00	Verbrauchsmaterial inkl. Treibstoff	3'000		3'900		2'872.95	
315.00	Unterhalt Mobiliar, Maschinen, Geräte	5'000		5'000		7'136.75	
315.10	Unterhalt EDV	40'000		30'800		25'606.80	
317.00	Schülerverpflegung	32'000		37'000		30'910.00	
318.00	Schülertransporte	20'200		27'000		22'252.85	
318.10	Sach- und Haftpflichtversicherung	2'500		2'600		2'537.37	
318.20	Auslagen Fotokopierer, Papier, Folien	14'200		17'200		12'238.80	
318.30	Telefon und Porti	5'200		4'600		4'417.00	
318.40	Beratungshonorare	4'000					
319.00	übriger Sachaufwand (Bücher, Abonnemente, Zeitschriften, Fachliteratur etc.)	2'000		2'000		2'613.30	
436.00	div. Rückerstattungen (EO etc.)		3'500		2'800		3'680.50
436.01	Elternbeiträge an Verpflegung		23'500		28'600		23'539.00
436.02	Beiträge Dritter an Verpflegung		2'500		2'500		2'500.00
<b>219</b>	<b>Schulverwaltung</b>	<b>145'900</b>	<b>2'800</b>	<b>145'100</b>	<b>2'800</b>	<b>152'292.38</b>	<b>1'200.00</b>
300.00	Entschädigung Schulrat	1'800		1'800		1'800.00	
301.00	Besoldung Schulrektorat (50%)	73'100		71'900		77'827.93	
301.01	Besoldung Sekretariat (40%)	31'700		31'700		29'730.95	
303.00	Arbeitgeberbeitrag AHV/IV/EO/ALV	8'300		8'300		8'754.45	
304.00	Arbeitgeberbeitrag Pensionskasse	11'500		10'400		12'972.60	
305.00	Unfallversicherung / Krankentaggeld	2'700		2'700		2'834.30	
309.00	übriger Personalaufwand (Schulungen)	7'000		7'000		9'324.25	
310.00	Drucksachen, Büromaterial, Inserate	4'500		5'000		3'762.50	
311.00	Anschaffung Mobiliar, Maschinen, Geräte					100.00	
319.00	übriger Sachaufwand	5'300		6'300		5'185.40	
436.00	div. Rückerstattungen (EO etc.)		2'800		2'800		1'200.00
<b>220</b>	<b>Sonderschulen</b>	<b>222'700</b>		<b>241'500</b>		<b>291'213.55</b>	
352.00	Beitrag an Sonderschulen zur Förderung behinderter Kinder	222'700		241'500		291'213.55	
<b>240</b>	<b>Schulliegenschaften und Anlagen</b>	<b>522'300</b>	<b>19'100</b>	<b>569'500</b>	<b>15'400</b>	<b>560'469.38</b>	<b>20'764.50</b>
301.00	Besoldung Personal (190%)	151'600		148'200		156'589.41	
303.00	Arbeitgeberbeitrag AHV/IV/EO/ALV	11'800		11'700		12'070.20	
304.00	Arbeitgeberbeitrag Pensionskasse	16'500		14'600		16'120.25	
305.00	Unfallversicherung / Krankentaggeld	3'500		3'400		3'566.60	
309.00	übriger Personalaufwand					108.00	
311.00	Anschaffung, Mobiliar, Maschinen, Geräte	4'800				3'026.25	



BEZIRKSVERWALTUNG GERSAU		VORANSCHLAG 2017		VORANSCHLAG 2016		RECHNUNG 2015	
Konto	Laufende Rechnung	Aufwand	Ertrag	Aufwand	Ertrag	Aufwand	Ertrag
312.00	Energie, Wasser, Heizung	40'600		40'600		39'508.10	
313.00	Betriebs- und Verbrauchsmaterial	9'000		10'000		8'982.32	
314.00	Unterhalt Liegenschaften	52'700		85'000		54'345.18	
314.10	Unterhalt Anlagen und Spielplätze	6'200		7'000		5'090.30	
315.00	Unterhalt Mobiliar, Maschinen, Geräte	2'500		5'100		2'033.40	
316.00	Miete Kugelstossanlage	1'000		1'000		1'000.00	
317.00	Reise- und Spesenentschädigung	300		800		228.90	
317.10	Spesenentschädigung Betriebskommission	1'000		1'000		460.00	
318.00	Telefon, Porti, Abwasser, Kehricht	4'900		5'100		4'990.40	
318.10	Sachversicherungen	12'300		11'900		11'904.27	
319.00	übriger Sachaufwand					145.80	
331.00	ordentliche Abschreibungen	193'400		210'200		228'500.00	
393.00	Anteil Kapitalzinsen	10'200		13'900		11'800.00	
434.00	Benützungsgebühren Infrastruktur Schule		13'000		10'000		13'857.00
436.00	div. Rückerstattungen (EO etc.)		6'100		5'400		6'907.50
<b>290</b>	<b>übriges Bildungswesen</b>	<b>19'000</b>		<b>25'500</b>		<b>26'393.90</b>	
301.00	Besoldung Bibliothek (20%)	10'800		10'800		10'910.00	
303.00	Arbeitgeberbeitrag AHV/IV/EO/ALV	900		900		658.75	
305.00	Unfallversicherung / Krankentaggeld	300		300		255.70	
317.00	Spesenentschädigung Jugendraumaufsicht			6'500		6'680.00	
319.00	Betriebskosten Jugendraum					224.00	
365.10	Beitrag an Schul- und Volksbibliothek	7'000		7'000		7'665.45	
<b>3</b>	<b>KULTUR UND FREIZEIT</b>	<b>322'100</b>	<b>55'100</b>	<b>239'400</b>	<b>31'400</b>	<b>205'561.43</b>	<b>33'424.55</b>
<b>300</b>	<b>Kulturförderung</b>	<b>31'000</b>	<b>200</b>	<b>26'900</b>	<b>100</b>	<b>29'287.20</b>	<b>923.50</b>
300.00	Entschädigung Museumsaufsicht	700		600		683.50	
311.00	Anschaffungen für Museum (Museumserneuerung)	5'000		1'000			
318.00	Bundesfeier	4'000		3'500		3'496.75	
318.01	Seenachtsfest	2'700		2'700		2'700.00	
318.03	Gersauer Herbst	5'000		5'000		5'000.00	
318.04	Caminada-Skulptur (Sternenplatz)	600		600		600.00	
318.05	Kulturspur in Gersau	3'000					
365.00	Beiträge an private Institutionen und Vereine	7'000		8'500		6'806.95	
365.10	Beitrag an die Neuuniformierung "Feldmusik"			5'000		10'000.00	
365.11	Beitrag an die Neuuniformierung "Röllizunft"	2'000					
365.20	Beitrag an Müller Albert - Gersau 30 Jahre beim Kanton Schwyz 1818-1848	1'000					
434.00	Eintrittsgebühren		200		100		236.00
435.00	Bücherverkauf des Gedenkjahres "Gersau 2014"						687.50
<b>310</b>	<b>Denkmalpflege und Heimatschutz</b>	<b>10'200</b>		<b>13'700</b>		<b>18'100.00</b>	
331.00	ordentliche Abschreibungen (Kirchenrenovation)	10'000		13'400		17'800.00	
393.00	Anteil Kapitalzinsen (Kirchenrenovation)	200		300		300.00	
<b>330</b>	<b>Parkanlagen und Wanderwege</b>	<b>70'500</b>	<b>10'100</b>	<b>84'300</b>	<b>10'500</b>	<b>71'560.75</b>	<b>10'880.05</b>
312.00	Wasserverbrauch öffentlicher Brunnen	1'700		1'400		1'692.80	
314.00	Unterhalt Plätze und Anlagen	53'000		66'900		53'440.45	
314.10	Unterhalt und Ausbau Wanderwege	15'000		15'000		16'427.50	
314.20	Unterhalt Wasserspiel	800		1'000			
434.00	Benützungsgebühren (div. Konzessionen)		7'600		8'000		7'899.05
434.10	Benützungsgebühren (Park)						450.00
461.00	Kantonsbeiträge an Wanderwege		2'500		2'500		2'531.00
<b>340</b>	<b>Sport- und Freizeitanlagen</b>	<b>13'600</b>		<b>13'700</b>		<b>13'587.75</b>	
352.00	Beiträge an Sportanlagen Brunnen / Ibach	5'400		5'300		5'351.35	
365.00	Beiträge an allgemeine sportliche Zwecke	400		400		400.00	
365.10	Free Snow Gersau	7'800		8'000		7'836.40	

BEZIRKSVERWALTUNG GERSAU		VORANSCHLAG 2017		VORANSCHLAG 2016		RECHNUNG 2015	
Konto	Laufende Rechnung	Aufwand	Ertrag	Aufwand	Ertrag	Aufwand	Ertrag
<b>345</b>	<b>Strandbad Cholplatz</b>	<b>57'400</b>	<b>9'000</b>				
301.00	Besoldung Aufsicht (100%)	11'300					
303.00	Arbeitgeberbeitrag AHV/IV/EO/ALV	900					
305.00	Unfallversicherung / Krankentaggeld	300					
310.00	Büromaterial, Inserate	200					
312.00	Energie, Wasser, Heizung	800					
313.00	Betriebs- und Verbrauchsmaterial	300					
314.00	Unterhalt Gebäude und Anlagen	1'000					
315.00	Unterhalt Mobiliar, Maschinen, Geräte	200					
318.00	Telefon- und Kehrrechtgebühren	800					
318.10	Sach- und Haftpflichtversicherung	600					
331.00	ordentliche Abschreibungen	40'000					
393.00	Anteil Kapitalzinsen	1'000					
435.00	Eintritte Strandbadbenützung		9'000				
<b>346</b>	<b>Strandbad Kindli</b>	<b>68'300</b>	<b>15'000</b>				
301.00	Besoldung Aufsicht (100%)	14'300					
303.00	Arbeitgeberbeitrag AHV/IV/EO/ALV	1'100					
305.00	Unfallversicherung / Krankentaggeld	300					
310.00	Büromaterial, Inserate	200					
312.00	Energie, Wasser, Heizung	1'600					
313.00	Betriebs- und Verbrauchsmaterial	300					
314.00	Unterhalt Gebäude und Anlagen	48'400					
315.00	Unterhalt Mobiliar, Maschinen, Geräte	300					
318.00	Telefon- und Kehrrechtgebühren	1'000					
318.10	Sach- und Haftpflichtversicherung	800					
435.00	Eintritte Strandbadbenützung		15'000				
<b>349</b>	<b>Quaianlage und Seebühne</b>	<b>69'000</b>	<b>20'800</b>	<b>74'500</b>	<b>20'800</b>	<b>71'722.18</b>	<b>21'621.00</b>
312.00	Energie und Wasser	4'200		3'300		4'194.05	
314.00	Unterhalt Gebäude und Anlagen	10'000		10'900		3'042.35	
318.20	Sachversicherungen	500		500		485.78	
331.00	ordentliche Abschreibungen	51'600		56'100		60'900.00	
393.00	Anteil Kapitalzinsen	2'700		3'700		3'100.00	
434.00	Benützungsgebühren (Bootsplätze)		20'800		20'800		21'021.00
434.10	Benützungsgebühren (Quaianlage & Seebühne)						600.00
<b>350</b>	<b>übrige Freizeitgestaltung</b>	<b>2'100</b>		<b>26'300</b>		<b>1'303.55</b>	
314.00	Unterhalt Kinderspielplatz	1'600		25'800		803.55	
362.00	Beitrag an Ferienpass etc.	500		500		500.00	
<b>4</b>	<b>GESUNDHEIT</b>	<b>211'100</b>		<b>189'000</b>		<b>185'584.55</b>	
<b>440</b>	<b>ambulante Krankenpflege</b>	<b>124'200</b>		<b>125'200</b>		<b>124'563.10</b>	
365.00	Beitrag an Spitex	110'000		110'000		121'783.10	
365.01	Restfinanzierung private Spitex	10'000		10'000			
365.10	Beiträge an private Institutionen	200		200		200.00	
365.20	Beitrag an Entlastungsdienst für pflegende und betreuende Angebote (SRK)	4'000		5'000		2'580.00	
<b>460</b>	<b>Schulgesundheitsdienst</b>	<b>8'000</b>		<b>8'300</b>		<b>6'453.70</b>	
301.00	Besoldung Schulzahnpflegehelferinnen	2'000		2'000		1'080.00	
301.10	Besoldung Pediculose-Helferin	500		500			
303.00	Arbeitgeberbeitrag AHV/IV/EO/ALV	200		200		85.35	
305.00	Unfallversicherung / Krankentaggeld	100		100		24.35	
310.00	Büromaterial, Drucksachen, Kopien	100		200		112.10	
318.00	schulärztlicher Dienst	600		500		660.00	
318.10	schulzahnärztlicher Dienst	4'500		4'800		4'491.90	

<b>BEZIRKSVERWALTUNG GERSAU</b>		<b>VORANSCHLAG 2017</b>		<b>VORANSCHLAG 2016</b>		<b>RECHNUNG 2015</b>	
<b>Konto</b>	<b>Laufende Rechnung</b>	<b>Aufwand</b>	<b>Ertrag</b>	<b>Aufwand</b>	<b>Ertrag</b>	<b>Aufwand</b>	<b>Ertrag</b>
<b>490</b>	<b>übriges Gesundheitswesen</b>	<b>63'900</b>		<b>40'500</b>		<b>39'567.75</b>	
318.00	Kosten Bezirksarzt	1'500		1'500		500.00	
352.00	Kostenbeitrag an Ambulanzwesen	62'400		39'000		39'067.75	
<b>491</b>	<b>Seerettungsdienst</b>	<b>15'000</b>		<b>15'000</b>		<b>15'000.00</b>	
352.00	Kostenanteil Seerettungsdienst	15'000		15'000		15'000.00	
<b>5</b>	<b>SOZIALE WOHLFAHRT</b>	<b>1'823'300</b>	<b>453'800</b>	<b>1'996'000</b>	<b>501'000</b>	<b>1'559'212.35</b>	<b>292'313.31</b>
<b>500</b>	<b>Sozialversicherungen</b>	<b>534'600</b>		<b>481'600</b>		<b>490'280.10</b>	
361.00	Beiträge an die Ergänzungsleistungen	378'700		325'400		348'222.00	
362.00	Beiträge an die Pflegefinanzierung (Restfinanzierung KVG)	155'900		156'200		142'058.10	
<b>520</b>	<b>Krankenversicherungen</b>	<b>143'700</b>		<b>128'200</b>		<b>117'200.80</b>	
361.00	Beiträge an die Prämienverbilligung	106'200		98'200		100'079.45	
361.10	Beiträge an Kostenübernahme KVG	37'500		30'000		17'121.35	
<b>540</b>	<b>Jugend</b>	<b>7'800</b>		<b>1'300</b>		<b>1'110.00</b>	
300.00	Entschädigung Jugendkommission	800		800		800.00	
317.00	Spesenentschädigung Jugendraumaufsicht	6'500					
318.00	Projektkosten	500		500		310.00	
<b>560</b>	<b>Sozialer Wohnungsbau</b>			<b>11'200</b>		<b>3'800.00</b>	
331.00	ordentl. Abschreibungen der Investitionsbeiträge			2'800		3'700.00	
332.00	zusätzliche Abschreibungen			8'300			
393.00	Anteil Kapitalzinsen			100		100.00	
<b>580</b>	<b>wirtschaftliche Sozialhilfe</b>	<b>748'000</b>	<b>290'400</b>	<b>860'800</b>	<b>241'000</b>	<b>557'029.50</b>	<b>118'730.05</b>
366.00	unentgeltliche Rechtshilfe			500			
366.10	Schweizerbürger in der Gemeinde	335'000		400'000		247'077.45	
366.20	Ausländer in der Gemeinde	342'000		320'000		220'616.45	
366.30	Gemeindebürger in anderen Kantonen	56'000		120'000		76'519.60	
366.50	Alimentenbevorschussung	10'000		15'300		12'816.00	
366.60	Rentenbevorschussung	5'000		5'000			
436.20	persönliche Rückerstattungen		34'200		25'000		27'672.00
436.30	Rückerstattung AHV-/IV-Renten, EL		18'000		18'000		26'035.45
436.50	Rückerstattung Alimentenbevorschussung		3'000		3'000		3'000.00
461.00	Rückerstattung anderer Kantone						3'672.00
461.10	Rückerstattung Kanton		235'200		195'000		58'350.60
<b>581</b>	<b>Asylwesen</b>	<b>235'400</b>	<b>158'400</b>	<b>353'400</b>	<b>255'000</b>	<b>238'671.40</b>	<b>169'285.56</b>
301.00	Besoldung Personal (10%)	8'200		21'000		7'887.75	
303.00	Arbeitgeberbeitrag AHV/IV/EO/ALV	600		1'700		623.45	
304.00	Arbeitgeberbeitrag Pensionskasse	900				1'161.60	
305.00	Unfallversicherung / Krankentaggeld	200		500		108.45	
313.00	Verbrauchsmaterial inkl. Treibstoff	200				1'688.80	
316.00	Miete für Möbeldepot	400		400		420.00	
317.00	Reise- und Spesenentschädigung	100				42.00	
319.00	Beschäftigungsprogramm	4'800		4'800		934.45	
366.00	Unterstützungsbeiträge an Asylanten	220'000		325'000		225'804.90	
436.00	div. Rückerstattungen		8'400				11'020.16
451.00	Rückerstattung Kanton an Asylanten		150'000		255'000		158'265.40
<b>582</b>	<b>Arbeitslosenhilfe</b>	<b>5'000</b>	<b>5'000</b>	<b>5'000</b>	<b>5'000</b>	<b>2'893.70</b>	<b>2'893.70</b>
366.00	Bevorschussung Arbeitslosengelder	5'000		5'000		2'893.70	
436.00	Rückerstattung Arbeitslosengelder		5'000		5'000		2'893.70
<b>589</b>	<b>übrige Sozialhilfe, Fürsorgeverwaltung</b>	<b>148'800</b>		<b>154'500</b>		<b>148'226.85</b>	<b>1'404.00</b>
300.00	Entschädigung Fürsorgebehörde	1'800		1'800		1'800.00	
301.00	Besoldung Personal (60%)	49'700		48'700		48'170.33	
303.00	Arbeitgeberbeitrag AHV/IV/EO/ALV	3'900		3'900		3'755.30	

BEZIRKSVERWALTUNG GERSAU		VORANSCHLAG 2017		VORANSCHLAG 2016		RECHNUNG 2015	
Konto	Laufende Rechnung	Aufwand	Ertrag	Aufwand	Ertrag	Aufwand	Ertrag
304.00	Arbeitgeberbeitrag Pensionskasse	5'500		4'900		5'226.00	
305.00	Unfallversicherung / Krankentaggeld	1'300		1'200		1'216.20	
309.00	übriger Personalaufwand, Aus- & Weiterbildung	1'300		700		550.00	
310.00	Büromaterial, Drucksachen, Inserate	200		3'800		305.65	
311.00	Anschaffung Mobiliar, Maschinen, Geräte	2'000					
315.00	Unterhalt EDV	1'000		4'400		787.30	
317.00	Reise- und Spesenentschädigung	400		600		270.60	
318.00	Sozialberatungsstelle Brunnen	70'000		70'000		70'000.00	
318.02	Gutachten und Rechtsberatung	1'000		1'000			
318.10	Projektkosten Integration					200.00	
318.20	Reorganisation Archiv			2'000		2'540.40	
318.30	Sach- und Haftpflichtversicherung					12.07	
365.10	Beiträge an private Institutionen	10'700		11'500		13'393.00	
431.00	Gebühren						104.00
436.00	div. Rückerstattungen (EO etc.)						1'300.00
<b>6</b>	<b>VERKEHR</b>	<b>1'029'100</b>	<b>137'600</b>	<b>923'300</b>	<b>135'600</b>	<b>887'412.38</b>	<b>135'601.65</b>
<b>620</b>	<b>Bezirksstrassen</b>	<b>754'500</b>	<b>86'400</b>	<b>622'900</b>	<b>83'100</b>	<b>594'944.02</b>	<b>86'807.95</b>
300.00	Entschädigung Unterhaltskommission	1'100		1'100		1'100.00	
301.00	Besoldung Werkpersonal (200%)	134'300		136'600		106'221.74	
303.00	Arbeitgeberbeitrag AHV/IV/EO/ALV	10'600		10'900		8'544.70	
304.00	Arbeitgeberbeitrag Pensionskasse	12'200		11'400		9'528.05	
305.00	Unfallversicherung / Krankentaggeld	6'500		7'000		5'510.80	
309.00	übriger Personalaufwand	500		1'500		3'414.15	
311.00	Anschaffung Mobiliar, Maschinen, Geräte			8'200		6'168.05	
311.01	Anschaffung EDV			2'700			
311.10	Anschaffung Fahnen	2'500		600		104.90	
312.00	Stromverbrauch öffentliche Beleuchtung	4'500		5'500		4'501.90	
312.10	Energie, Wasser, Heizung	4'500		5'300		4'342.35	
312.20	Stromverbrauch Weihnachtsbeleuchtung	1'000		900		1'044.05	
313.00	Verbrauchsmaterial inkl. Treibstoff	10'000		11'000		9'490.80	
314.00	Winterdienst (Entschädigung, Salz, Splitt)	25'000		25'000		29'939.95	
314.10	Unterhalt Strassen, Mauern, Brücken	40'000		36'000		30'132.85	
314.20	Unterhalt öffentliche Beleuchtung	5'000		11'500		7'046.15	
314.30	De-/Montage Weihnachtsbeleuchtung	8'000		12'000		6'774.05	
314.60	Unterhalt Werkhof	13'000		4'000		4'561.10	
315.00	Unterhalt Mobiliar, Maschinen, Geräte, Fahrzeuge	13'000		8'000		7'049.70	
317.00	Reise- und Spesenentschädigung	300		900		228.90	
318.00	Sach- und Haftpflichtversicherungen	5'600		5'300		5'281.83	
318.10	Telefon, Porti, Kehrlicht, Abwasser	5'000		5'400		5'009.25	
318.29	Gutachten Tempo 30-Zone	8'000					
318.30	Umsetzung Tempo 30-Zone	27'000					
318.40	Projektierungskosten "Sanierung Küfersbrücke"	30'500					
319.00	übriger Sachaufwand	1'900		3'000		1'880.70	
331.00	ordentliche Abschreibungen	331'200		273'800		303'268.05	
332.00	zusätzliche Abschreibungen	17'700					
390.00	interne Verrechnung Personalaufwand	20'000		20'000		20'000.00	
393.00	Anteil Kapitalzinsen	15'600		15'300		13'800.00	
427.00	Liegenschaftserträge		55'400		55'100		55'281.50
436.00	div. Rückerstattungen (EO etc.)		3'000				3'526.45
490.00	interne Verrechnung Personalaufwand		28'000		28'000		28'000.00
<b>621</b>	<b>öffentliche Parkplätze</b>	<b>3'700</b>	<b>30'000</b>	<b>4'000</b>	<b>30'000</b>	<b>6'247.00</b>	<b>28'878.70</b>
311.00	Anschaffung Mobiliar, Maschinen, Geräte					1'536.90	
313.00	Betriebs- und Verbrauchsmaterial	400		500		220.30	
314.00	Unterhalt Liegenschaft, Parkplätze	1'400		1'500		2'345.70	
318.00	Sach- und Haftpflichtversicherungen	100				44.10	
331.00	ordentliche Abschreibungen	1'700		1'900		2'000.00	
393.00	Anteil Kapitalzinsen	100		100		100.00	
434.00	Parkplatzgebühren		30'000		30'000		28'878.70

BEZIRKSVERWALTUNG GERSAU		VORANSCHLAG 2017		VORANSCHLAG 2016		RECHNUNG 2015	
Konto	Laufende Rechnung	Aufwand	Ertrag	Aufwand	Ertrag	Aufwand	Ertrag
<b>630</b>	<b>Privatstrassen</b>	<b>15'000</b>		<b>14'000</b>		<b>19'203.00</b>	
365.00	Unterhaltsbeiträge Privatstrassen	15'000		14'000		19'203.00	
<b>650</b>	<b>Regionalverkehr</b>	<b>240'500</b>	<b>21'200</b>	<b>266'100</b>	<b>22'500</b>	<b>250'043.85</b>	<b>19'915.00</b>
318.00	Benützungskosten für SBB Tageskarten	27'600		27'000		26'600.00	
361.00	Betriebsbeiträge an öffentliche Transportunter.	212'900		239'100		223'443.85	
439.01	Benützungsgebühren SBB Tageskarten		21'200		22'500		19'915.00
<b>660</b>	<b>Schifffahrt</b>	<b>15'400</b>		<b>16'300</b>		<b>16'974.51</b>	
318.00	Sach- und Haftpflichtversicherungen	1'600		1'500		1'509.21	
331.00	ordentliche Abschreibungen	7'400		8'100		8'800.00	
361.00	Konzessionsgebühren an Kanton für div. Pfähle im See etc.	6'000		6'200		6'165.30	
393.00	Anteil Kapitalzinsen	400		500		500.00	
<b>7</b>	<b>UMWELT UND RAUMORDNUNG</b>	<b>1'482'700</b>	<b>1'324'200</b>	<b>1'650'700</b>	<b>1'519'800</b>	<b>1'424'031.24</b>	<b>1'308'106.74</b>
<b>701</b>	<b>Wasserversorgung (Spezialfinanzierung)</b>	<b>361'700</b>	<b>361'700</b>	<b>356'600</b>	<b>356'600</b>	<b>444'403.53</b>	<b>444'403.53</b>
301.00	Besoldung Personal	10'000		10'000		10'000.00	
301.10	Besoldung Pikettdienst	9'100		9'200		9'125.00	
303.00	Arbeitgeberbeitrag AHV/IV/EO/ALV	1'500		1'500		1'511.90	
305.00	Unfallversicherung / Krankentaggeld	900		1'000		517.90	
311.00	Anschaffung Mobiliar, Maschinen, Geräte					1'406.13	
312.00	Energie, Wasser, Heizung	10'600		10'000		10'572.40	
314.00	Unterhalt Pumpwerke und Quellen	10'000		30'000		12'508.30	
314.10	Unterhalt Reservoir	8'000		10'000		4'420.70	
314.20	Unterhalt und Erweiterung Leitungsnetz	20'000		40'000		15'741.34	
314.30	Unterhalt und Erstellung Hydranten	4'000		5'000		20'614.84	
315.00	Unterhalt Mobiliar, Maschinen, Geräte	1'500		1'000		2'093.70	
318.00	Leitungskataster	8'500		1'000		11'299.50	
318.10	Sachversicherungen	2'000		2'000		1'989.34	
318.21	Ersatz Pumpwerk "Matt" Planungskosten					148'605.55	
318.30	Telefon, Porti, Kehrlicht, Abwasser	600		700		600.80	
319.00	übriger Sachaufwand (Wasserproben)	3'300		5'800		3'150.71	
319.10	Wasserbezug Rämsey	30'000		30'000		29'024.40	
331.00	ordentliche Abschreibungen	106'200		36'500			
380.00	Einlage in Spezialfinanzierung	108'500		138'300		138'121.02	
390.00	interne Verrechnung Personalaufwand	23'600		23'400		23'100.00	
393.00	Anteil Kapitalzinsen	3'400		1'200			
428.00	Einnahmeüberschuss der Investitionsrechnung						75'870.53
434.00	Wassergebühren		359'700		354'100		365'711.85
452.00	Hydrantenbeitrag von Feuerwehr		2'000		2'500		2'821.15
480.00	Entnahme aus Spezialfinanzierung						
<b>702</b>	<b>Wasserversorgung Rigi (Spezialfinanzierung)</b>	<b>51'600</b>	<b>51'600</b>	<b>55'200</b>	<b>55'200</b>	<b>47'886.15</b>	<b>47'886.15</b>
301.00	Besoldung Personal	5'000		5'000		4'999.80	
303.00	Arbeitgeberbeitrag AHV/IV/EO/ALV	400		400		395.25	
305.00	Unfallversicherung / Krankentaggeld	200		300		135.45	
310.00	Büromaterial, Drucksachen, Inserate	100					
312.00	Energie, Wasser, Heizung	3'900		4'700		3'877.95	
314.00	Unterhalt Pumpwerke und Quellen	4'000		2'000		152.30	
314.10	Unterhalt Reservoir	2'000		2'000		816.30	
314.20	Unterhalt und Erweiterung Leitungsnetz	10'000		8'000		605.35	
315.00	Unterhalt Mobiliar, Maschinen, Geräte	1'000		1'000			
318.00	Leitungskataster	1'000					
318.10	Sachversicherungen	600		400		467.40	
318.30	Telefon, Porti, Kehrlicht, Abwasser	2'200		500		2'196.70	
319.00	übriger Sachaufwand (Wasserproben)	500		1'000		480.60	
319.10	Wasserbezug Genossame Gersau	1'200		1'200		1'200.00	
331.00	ordentliche Abschreibungen	15'200		13'700		9'931.60	
380.00	Einlage in Spezialfinanzierung	1'700		12'400		20'527.45	

BEZIRKSVERWALTUNG GERSAU		VORANSCHLAG 2017		VORANSCHLAG 2016		RECHNUNG 2015	
Konto	Laufende Rechnung	Aufwand	Ertrag	Aufwand	Ertrag	Aufwand	Ertrag
390.00	interne Verrechnung Personalaufwand	1'900		1'900		1'900.00	
393.00	Anteil Kapitalzinsen	700		700		200.00	
434.00	Wassergebühren		51'600		55'200		47'257.00
436.00	Div. Rückerstattungen						629.15
480.00	Entnahme aus Spezialfinanzierung						
<b>710</b>	<b>Abwasserbeseitigung (Spezialfinanzierung)</b>	<b>720'000</b>	<b>720'000</b>	<b>881'100</b>	<b>881'100</b>	<b>608'914.28</b>	<b>608'914.28</b>
301.00	Besoldung Personal (135%)	106'800		129'500		106'138.54	
303.00	Arbeitgeberbeitrag AHV/IV/EO/ALV	8'400		10'400		9'621.80	
304.00	Arbeitgeberbeitrag Pensionskasse	9'300		13'000		9'541.65	
305.00	Unfallversicherung / Krankentaggeld	5'200		6'600		6'239.60	
309.00	übriger Personalaufwand	4'700		2'500		7'468.10	
310.00	Büromaterial, Drucksachen, Inserate	300		1'000		527.25	
311.00	Anschaffung Mobiliar, Maschinen, Geräte			3'000		16'477.30	
312.00	Energie, Wasser, Heizung	28'600		30'600		27'933.75	
313.00	Betriebs- und Verbrauchsmaterial (Reinigungs- und Fällmittel)	26'000		25'500		25'549.59	
314.00	Unterhalt Gebäude und Pumpwerke	7'400		13'500		31'685.20	
314.10	Unterhalt und Erweiterung Kanalisation	108'000		45'000		11'263.60	
315.00	Unterhalt Mobiliar, Maschinen, Geräte	7'900		10'000		8'278.20	
317.00	Reise- und Spesenentschädigung	400		900		257.60	
318.00	Telefon, Porti, Kehricht, Abwasser	7'000		7'000		6'997.60	
318.10	Sachversicherungen	6'300		6'300		6'206.43	
318.20	Abwasserproben Labor	7'000		7'500		6'925.75	
318.30	Beseitigung Klärschlamm	41'500		40'000		41'119.20	
318.40	Kosten für Klärgrubenentleerung	800		1'000		677.70	
318.50	Leitungskataster	5'000					
318.70	Genereller Entwässerungsplan (GEP)	90'000		299'500		107'401.35	
319.00	übriger Sachaufwand	2'100		1'000		2'235.35	
319.10	Abwasserabgabe des Bundes	20'300		20'300			
331.00	ordentliche Abschreibungen	197'600		177'800		22'481.78	
380.00	Einlage in Spezialfinanzierung					130'186.94	
390.00	interne Verrechnung Personalaufwand	22'800		22'600		22'300.00	
393.00	Anteil Kapitalzinsen	6'600		6'600		1'400.00	
434.00	Abwasser-Benützungsgebühren		571'200		561'700		592'687.03
436.00	div. Rückerstattungen (EO etc.)		5'500		100		1'227.25
480.00	Entnahme aus Spezialfinanzierung		128'300		304'300		
490.00	interne Verrechnung Personalaufwand		15'000		15'000		15'000.00
<b>720</b>	<b>Abfallbeseitigung (Spezialfinanzierung)</b>	<b>166'200</b>	<b>166'200</b>	<b>200'900</b>	<b>200'900</b>	<b>179'847.83</b>	<b>179'847.83</b>
311.00	Anschaffung Mobiliar, Maschinen, Geräte	5'500		22'700		10'462.70	
313.00	Betriebs- und Verbrauchsmaterial			200			
314.00	Unterhalt Sammelstellen	1'100		13'600		1'444.50	
318.00	Kehrichtentsorgung	2'700		2'700		2'642.65	
318.01	Kehrichtentsorgung Rigi	16'300		16'300		22'000.00	
318.10	Recyclingentsorgungskosten	11'000		11'500		10'043.80	
318.20	Bruchglas, Flaschen	5'000		4'800		4'963.52	
318.30	Entsorgung Altpapier und Karton	22'200		23'000		22'970.75	
318.40	Entsorgung Grüngut	40'000		42'000		39'932.19	
318.60	Sachversicherungen					10.82	
319.00	übriger Sachaufwand	1'000		1'000		1'576.90	
331.00	ordentliche Abschreibungen	15'600		17'000		18'500.00	
380.00	Einlage in Spezialfinanzierung					44'400.00	
390.00	interne Verrechnung Personalaufwand	45'000		45'000		44'400.00	
393.00	Anteil Kapitalzinsen	800		1'100		900.00	
434.00	Kehrichtabfuhrgebühren		140'600		143'000		144'427.88
434.20	Einnahmen Kehrichtannahme ARA		4'500		2'500		2'810.55
435.00	Erlös aus Altpapier, div. Recycling		14'700		18'500		13'601.21
480.00	Entnahme aus Spezialfinanzierung		6'400		36'900		19'008.19



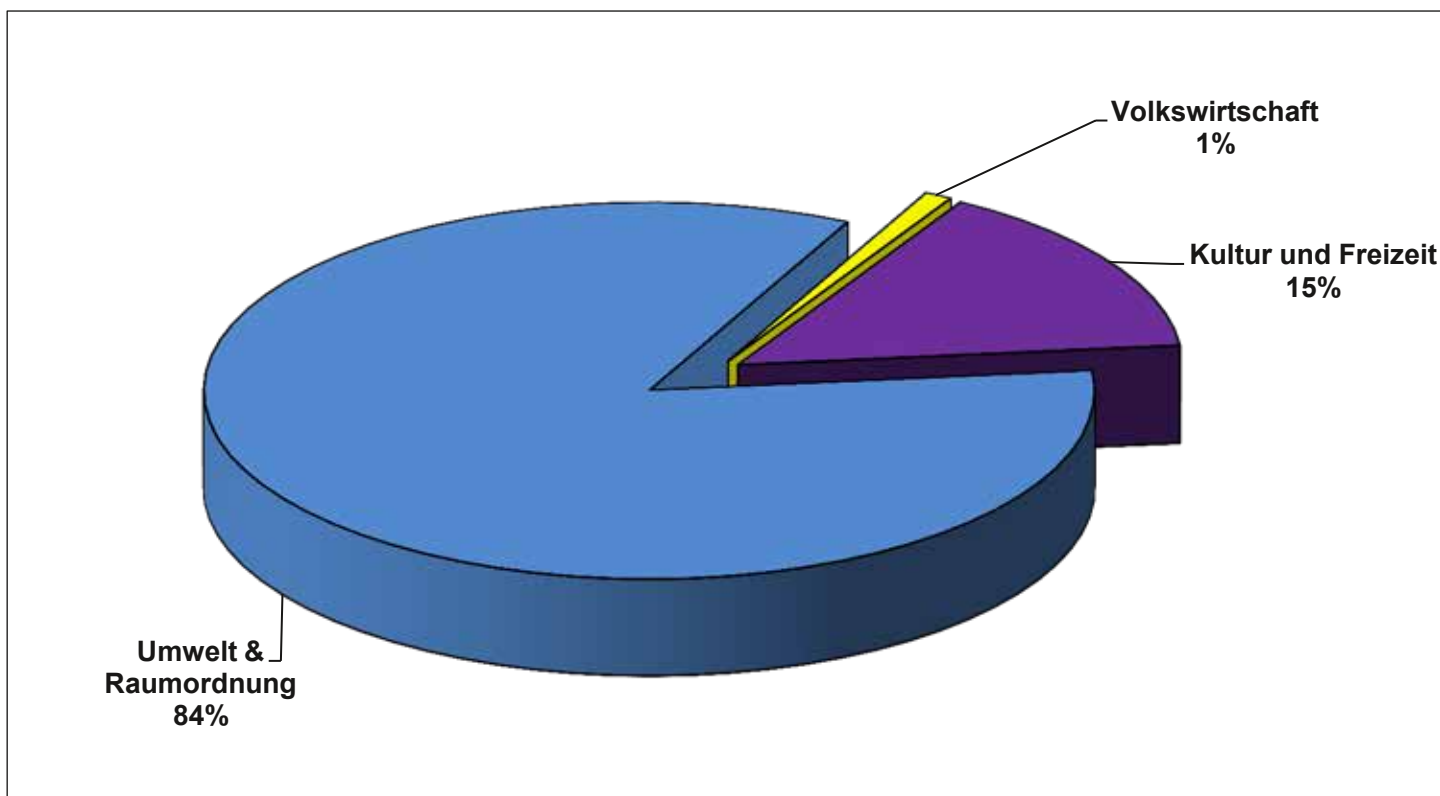
BEZIRKSVERWALTUNG GERSAU		VORANSCHLAG 2017		VORANSCHLAG 2016		RECHNUNG 2015	
Konto	Laufende Rechnung	Aufwand	Ertrag	Aufwand	Ertrag	Aufwand	Ertrag
<b>740</b>	<b>Friedhof und Bestattung</b>	<b>53'300</b>	<b>22'500</b>	<b>53'000</b>	<b>23'000</b>	<b>63'901.80</b>	<b>23'990.00</b>
314.00	Unterhalt Friedhof und Anlagen	10'000		9'700		17'183.40	
316.00	Miete Friedhof (Dienstbarkeitsvertrag)	20'000		20'000		20'000.00	
318.00	Dienstleistungen Meisterzunft	2'700		2'700		2'700.00	
318.01	Kehrichtgebühren	600		600		528.40	
318.02	Bestattungskosten für schickliche Begräbnisse					3'490.00	
390.00	interne Verrechnung Personalaufwand	20'000		20'000		20'000.00	
434.00	Gräbertaxen (Miete Vorzugsgräber)		20'000		18'000		21'650.00
436.00	Anteil Begräbniskosten		2'500		5'000		2'340.00
<b>750</b>	<b>Gewässerverbauung</b>	<b>25'000</b>		<b>29'100</b>		<b>24'445.15</b>	
314.00	Unterhalt Bach- und Uferverbauungen	200		500		150.00	
331.00	ordentliche Abschreibungen	22'400		26'000		21'800.00	
365.00	Perimeterbeiträge Wuhrkorporation	1'900		1'900		1'895.15	
393.00	Anteil Kapitalzinsen	500		700		600.00	
<b>780</b>	<b>übriger Umweltschutz</b>	<b>14'800</b>	<b>2'200</b>	<b>14'200</b>	<b>3'000</b>	<b>14'000.05</b>	<b>3'064.95</b>
300.00	Entschädigung Kommission	800		800			
310.00	Büromaterial, Drucksachen, Inserate	300		300		286.00	
312.00	Energie, Wasser, Heizung	1'800		2'000		1'794.65	
313.00	Betriebs- und Verbrauchsmaterial	2'800		2'000		2'718.05	
314.00	Unterhalt öffentliche Toiletten	2'000		2'000		2'240.50	
318.00	Kehrichtgebühren					14.25	
318.10	Sachversicherungen	100		100		90.65	
318.20	Tierkadaver-Beseitigung	7'000		7'000		6'855.95	
436.00	CO2-Rückvergütung		2'200		2'300		2'306.90
436.10	div. Rückerstattungen von öffentlichen Toiletten				700		758.05
<b>790</b>	<b>Raumordnung</b>	<b>90'100</b>		<b>60'600</b>		<b>40'632.45</b>	
300.10	Entschädigung Kommissionen	600		600		600.00	
310.00	Drucksachen, Publikationen (OP)	7'000				157.70	
318.40	Orts- und Zonenplanungskosten	82'500		60'000		39'874.75	
<b>8</b>	<b>VOLKSWIRTSCHAFT</b>	<b>97'800</b>	<b>135'000</b>	<b>124'900</b>	<b>135'000</b>	<b>117'151.75</b>	<b>135'400.00</b>
<b>800</b>	<b>Landwirtschaft</b>	<b>16'000</b>		<b>15'100</b>		<b>15'949.15</b>	
300.00	Entschädigung Kommission	800		800		800.00	
301.00	Entschädigung landwirtschaftliche Erhebungen	1'100		1'300		1'050.00	
365.01	Bewirtschaftungsbeiträge	14'100		13'000		14'099.15	
<b>801</b>	<b>Meliorationen</b>	<b>40'900</b>		<b>44'900</b>		<b>49'099.30</b>	
331.00	ordentliche Abschreibungen	40'300		44'100		48'399.30	
393.00	Anteil Kapitalzinsen	600		800		700.00	
<b>830</b>	<b>Tourismus, kommunale Werbung</b>	<b>31'300</b>		<b>34'300</b>		<b>43'648.10</b>	
310.00	Homepage "www.gersau.ch"	4'700		4'700		5'248.10	
365.00	Beiträge an Tourismusverbände	1'600		1'600		4'080.00	
365.10	Beitrag an Gersau Tourismus	20'000		23'000		27'320.00	
365.20	Beitrag Skilift Rigi-Scheidegg	5'000		5'000		5'000.00	
365.30	Beitrag zur Anschaffung eines Defibrillators von Rigi Scheidegg-Burggeist Tourismus					2'000.00	
<b>840</b>	<b>Industrie, Gewerbe, Handel</b>	<b>9'600</b>		<b>10'600</b>		<b>8'455.20</b>	
365.00	Beitrag an Regionalverband Rigi-Mythen REV	2'200		2'200		2'201.00	
365.01	Wirtschaftsunterstützung	2'000		3'000		854.20	
365.02	Bote der Urschweiz - Gersauerseite	5'400		5'400		5'400.00	
<b>863</b>	<b>Energieversorgung</b>		<b>135'000</b>	<b>20'000</b>	<b>135'000</b>		<b>135'400.00</b>
318.00	Machbarkeitsstudie "Heizen mit Seewasser"			20'000			
410.00	Verteilprovision EW Schwyz		135'000		135'000		135'400.00

BEZIRKSVERWALTUNG GERSAU		VORANSCHLAG 2017		VORANSCHLAG 2016		RECHNUNG 2015	
Konto	Laufende Rechnung	Aufwand	Ertrag	Aufwand	Ertrag	Aufwand	Ertrag
<b>9</b>	<b>FINANZEN UND STEUERN</b>	<b>219'900</b>	<b>6'307'900</b>	<b>339'300</b>	<b>6'894'800</b>	<b>251'394.00</b>	<b>7'072'770.82</b>
<b>900</b>	<b>Bezirks- und Gemeindesteuern</b>	<b>132'100</b>	<b>5'222'600</b>	<b>114'700</b>	<b>5'257'600</b>	<b>129'943.21</b>	<b>5'503'210.13</b>
329.00	Steuerskonti	22'100		24'700		19'865.81	
330.00	Abschreibung Steuerverluste	60'000		70'000		56'574.55	
361.00	pauschale Steueranrechnung	50'000		20'000		53'502.85	
400.00	ordentliche Steuern natürliche Personen Rechnungsjahr (220 Einheiten)		4'290'000		4'380'000		4'306'316.75
400.10	ordentliche Steuern natürliche Personen Vorjahre		330'000		330'000		572'687.55
400.20	Nach- und Strafsteuern natürliche Personen		10'000		15'000		51'723.90
400.30	Eingang abgeschriebene Steuern natürliche Personen		4'000		4'000		14'539.85
400.40	Quellensteuern		300'000		300'000		329'889.48
400.50	Lotterie-, Liquidationsgewinn- und Kapitalabfindungssteuern		100'000		100'000		36'389.65
401.00	ordentliche Steuern iur. Personen		130'000		110'000		124'846.30
401.10	ordentliche Steuern iur. Personen Vorjahre		50'000		10'000		58'182.50
406.00	Hundesteuern		8'600		8'600		8'634.15
<b>920</b>	<b>Finanzausgleich</b>		<b>838'800</b>		<b>714'500</b>		<b>525'900.00</b>
444.10	Steuerkraftabschöpfung		389'000		714'500		525'900.00
444.20	Normaufwandausgleich		449'800				
<b>931</b>	<b>Anteil an kantonalen Steuern</b>		<b>138'900</b>		<b>790'200</b>		<b>911'300.00</b>
441.00	Grundstückgewinnsteuer		138'900		790'200		911'300.00
<b>940</b>	<b>Kapitaldienst</b>	<b>81'500</b>	<b>52'800</b>	<b>83'600</b>	<b>53'700</b>	<b>67'031.48</b>	<b>51'193.94</b>
318.00	Bank-, PC- und Depotgebühren	4'800		5'000		4'681.18	
321.00	Kontokorrentzinsen (Kurzfristige Schulden)			100			
321.10	Vergütungszinsen Steuerrückzahlungen	3'500		5'500		7'000.35	
322.00	Zinsen auf langfristige Schulden	44'300		47'000		35'249.95	
323.00	Zinsen an Sonderrechnungen	28'900		11'000		20'100.00	
330.00	Abschreibung Finanzvermögen			15'000			
420.00	Aktivzinsen		1'500		1'700		9'524.69
421.00	Verzugszinsen von Steuern & anderen Guthaben		7'000		5'000		6'469.25
493.00	interne Verrechnung Kapitalzinsen		44'300		47'000		35'200.00
<b>Liegenschaften im Finanzvermögen</b>							
<b>942</b>	<b>Schiffstation</b>	<b>4'200</b>	<b>4'800</b>	<b>19'600</b>	<b>4'800</b>	<b>1'071.21</b>	<b>4'800.00</b>
314.00	Unterhalt Liegenschaften	3'400		18'700		397.15	
318.00	Abwasser- und Kehrrechtgebühren	600		700		512.15	
318.10	Sachversicherungen	200		200		161.91	
423.00	Liegenschaftserträge (Mieten etc.)		4'800		4'800		4'800.00
<b>943</b>	<b>Strandbad Cholplatz</b>			<b>69'600</b>	<b>9'000</b>	<b>23'508.32</b>	<b>8'515.50</b>
301.00	Besoldung Aufsicht (100%)			11'300		11'300.00	
303.00	Arbeitgeberbeitrag AHV/IV/EO/ALV			900		893.25	
305.00	Unfallversicherung / Krankentaggeld			300		289.35	
309.00	übriger Personalaufwand, Aus- & Weiterbildung, Anlässe, Insetrate					702.15	
310.00	Büromaterial, Insetrate			200		283.00	
311.00	Anschaffung Mobiliar, Maschinen, Geräte			2'000		4'459.10	
312.00	Energie, Wasser, Heizung			800		772.35	
313.00	Betriebs- und Verbrauchsmaterial			300		77.80	
314.00	Unterhalt Gebäude und Anlagen			12'000		3'240.75	
315.00	Unterhalt Mobiliar, Maschinen, Geräte			200		140.40	
318.00	Telefon- und Kehrrechtgebühren			800		765.40	
318.10	Sach- und Haftpflichtversicherung			600		584.77	
318.20	Projektierungskosten "Sanierung Cholplatz"			40'000			
319.00	übriger Sachaufwand			200			
435.00	Eintritte Strandbadbenützung				9'000		8'515.50

BEZIRKSVERWALTUNG GERSAU		VORANSCHLAG 2017		VORANSCHLAG 2016		RECHNUNG 2015	
Konto	Laufende Rechnung	Aufwand	Ertrag	Aufwand	Ertrag	Aufwand	Ertrag
<b>944</b>	<b>Strandbad Kindli</b>			<b>45'400</b>	<b>15'000</b>	<b>23'983.94</b>	<b>17'995.50</b>
301.00	Besoldung Aufsicht (100%)			14'300		14'300.00	
303.00	Arbeitgeberbeitrag AHV/IV/EO/ALV			1'100		1'130.30	
305.00	Unfallversicherung / Krankentaggeld			300		327.95	
310.00	Büromaterial, Inserate			200		283.00	
311.00	Anschaffung Mobiliar, Maschinen, Geräte			700		897.00	
312.00	Energie, Wasser, Heizung			1'600		1'687.30	
313.00	Betriebs- und Verbrauchsmaterial			300		493.55	
314.00	Unterhalt Gebäude und Anlagen			24'500		1'385.50	
315.00	Unterhalt Mobiliar, Maschinen, Geräte			700		1'700.75	
318.00	Telefon- und Kehrlichtgebühren			900		986.20	
318.10	Sach- und Haftpflichtversicherung			800		792.39	
435.00	Eintritte Strandbadbenützung				15'000		17'995.50
<b>946</b>	<b>Parkhaus</b>	<b>2'100</b>	<b>50'000</b>	<b>6'400</b>	<b>50'000</b>	<b>5'855.84</b>	<b>49'855.75</b>
311.00	Anschaffung Mobiliar, Maschinen, Geräte			1'000			
312.00	Energie, Wasser, Heizung	300		400		334.45	
313.00	Betriebs- und Verbrauchsmaterial	100		100		110.45	
314.00	Unterhalt Liegenschaft, Parkplätze	1'000		4'200		4'698.20	
318.00	Sachversicherungen	700		700		712.74	
423.00	Liegenschaftserträge		50'000		50'000		49'855.75
		10'633'800	9'574'200	11'186'800	10'452'800	10'178'386.40	10'215'294.02
	Ertragsüberschuss					36'907.62	
	Aufwandüberschuss		1'059'600		734'000		
		10'633'800	10'633'800	11'186'800	11'186'800	10'215'294.02	10'215'294.02

BEZIRKSVERWALTUNG GERSAU		VORANSCHLAG 2017		VORANSCHLAG 2016		RECHNUNG 2015	
Konto	Investitionsrechnung	Aufwand	Ertrag	Aufwand	Ertrag	Aufwand	Ertrag
<b>Zusammenzug Investitionsrechnung</b>		3'345'000	60'000	3'116'000	276'000	620'443.63	412'562.90
<b>Zu-/Abnahme der Nettoinvestitionen</b>			3'285'000		2'840'000		207'880.73
0	<b>ALLGEMEINE VERWALTUNG</b> Netto Ausgaben						
1	<b>ÖFFENTLICHE SICHERHEIT</b> Netto Einnahmen					13'600.00	13'600.00
2	<b>BILDUNG</b> Netto Ausgaben						
3	<b>KULTUR UND FREIZEIT</b> Netto Ausgaben	500'000	500'000				
5	<b>SOZIALE WOHLFAHRT</b> Netto Ausgaben						
6	<b>VERKEHR</b> Netto Ausgaben			700'000	216'000 484'000	357'854.05	208'414.00 149'440.05
7	<b>UMWELT UND RAUMORDNUNG</b> Netto Einnahmen / Ausgaben	2'815'000	60'000 2'755'000	2'386'000	60'000 2'326'000	141'491.75 49'057.15	190'548.90
8	<b>VOLKSWIRTSCHAFT</b> Netto Ausgaben	30'000	30'000	30'000	30'000	28'399.30	28'399.30
9	<b>FINANZEN UND STEUERN</b> Netto Ausgaben					92'698.53	92'698.53

### Prozentualer Anteil an Nettoinvestitionen



<b>BEZIRKSVERWALTUNG GERSAU</b>	<b>VORANSCHLAG 2017</b>		<b>VORANSCHLAG 2016</b>		<b>RECHNUNG 2015</b>	
<b>Artengliederung Investitionsrechnung</b>	<b>Aufwand</b>	<b>Ertrag</b>	<b>Aufwand</b>	<b>Ertrag</b>	<b>Aufwand</b>	<b>Ertrag</b>
<b>5 AUSGABEN</b>	<b>3'405'000</b>		<b>3'392'000</b>		<b>940'308.00</b>	
<b>50 Sachgüter</b>	<b>3'295'000</b>		<b>3'066'000</b>		<b>499'345.80</b>	
501 Tiefbauten	3'295'000		3'066'000		499'345.80	
<b>56 Eigene Beiträge</b>	<b>50'000</b>		<b>50'000</b>		<b>28'399.30</b>	
564 gemischtwirtschaftliche Unternehmungen	50'000		50'000		28'399.30	
<b>59 Passivierungen</b>	<b>60'000</b>		<b>276'000</b>		<b>412'562.90</b>	
590 passivierte Einnahmen	60'000		276'000		336'692.37	
592 Übertrag Einnahmeüberschuss in die Laufende Rechnung					75'870.53	
<b>6 EINNAHMEN</b>		<b>3'405'000</b>		<b>3'392'000</b>		<b>940'308.00</b>
<b>61 Nutzungsabgaben und Vorteilsentgelte</b>		<b>60'000</b>		<b>60'000</b>		<b>207'376.90</b>
610 Anschlussgebühren		60'000		60'000		190'548.90
611 Erschliessungsbeiträge						16'828.00
<b>66 Beiträge für Eigene Rechnung</b>				<b>216'000</b>		<b>205'186.00</b>
661 Kantone				195'000		188'478.00
662 Gemeinden, Bezirke und Zweckverbände				21'000		16'708.00
<b>69 Aktivierungen</b>		<b>3'345'000</b>		<b>3'116'000</b>		<b>527'745.10</b>
690 aktivierte Ausgaben		3'345'000		3'116'000		527'745.10

BEZIRKSVERWALTUNG GERSAU		VORANSCHLAG 2017		VORANSCHLAG 2016		RECHNUNG 2015	
Konto	Investitionsrechnung	Aufwand	Ertrag	Aufwand	Ertrag	Aufwand	Ertrag
		3'405'000	3'405'000	3'392'000	3'392'000	940'308.00	940'308.00
<b>1</b>	<b>ÖFFENTLICHE SICHERHEIT</b>						13'600.00
<b>160</b>	<b>Zivilschutz</b>						13'600.00
611.00	Ersatz- und Beteiligungsbeiträge für Schutzraumbauten						13'600.00
<b>3</b>	<b>KULTUR UND FREIZEIT</b>	500'000					
<b>345</b>	<b>Strandbad Cholplatz</b>	500'000					
501.00	Ufersanierung "Cholplatz"	500'000					
<b>6</b>	<b>VERKEHR</b>			700'000	216'000	357'854.05	208'414.00
<b>620</b>	<b>Bezirksstrassen</b>			700'000	216'000	357'854.05	205'186.00
501.00	Bergstrasse					126'989.40	
501.01	Bergstrasse - Verbreiterung			700'000		67'451.35	
501.08	Erschliessung Gütschstrasse					4'989.90	
501.11	Strassenbeleuchtung					158'423.40	
661.20	Kantonsbeitrag an Bergstrasse				195'000		188'478.00
662.20	Bezirksbeitrag an Bergstrasse				21'000		16'708.00
<b>621</b>	<b>Parkplatzgebühren</b>						3'228.00
611.00	Parkplatzabgeltungen						3'228.00
<b>7</b>	<b>UMWELT UND RAUMORDNUNG</b>	2'815'000	60'000	2'386'000	60'000	141'491.75	190'548.90
<b>701</b>	<b>Wasserversorgung</b>	1'000'000	30'000	456'000	30'000	2'860.35	78'730.88
501.01	Erschliessung Ver- und Entsorgung			156'000		2'860.35	
501.02	Neues Wasserpumpwerk	1'000'000		300'000			
610.00	Anschlussgebühren		30'000		30'000		78'730.88
<b>702</b>	<b>Wasserversorgung Rigi</b>	30'000		60'000		123'731.60	
501.00	Übernahme und Sanierung der Anlagen	30'000		60'000		123'731.60	
<b>710</b>	<b>Abwasserbeseitigung</b>	1'765'000	30'000	1'850'000	30'000	14'899.80	111'818.02
501.02	Erschliessung Ver- und Entsorgung			400'000		3'390.15	
501.03	GEP - Sanierungsmassnahmen	315'000					
501.10	Sanierung ARA	1'450'000		1'450'000		11'509.65	
610.00	Anschlussgebühren		30'000		30'000		111'818.02
<b>750</b>	<b>Gewässerverbauungen</b>	20'000		20'000			
564.00	Investitionsbeitrag Wuhrkorporation Gersauer Bäche	20'000		20'000			



BEZIRKSVERWALTUNG GERSAU		VORANSCHLAG 2017		VORANSCHLAG 2016		RECHNUNG 2015	
Konto	Investitionsrechnung	Aufwand	Ertrag	Aufwand	Ertrag	Aufwand	Ertrag
<b>8</b>	<b>VOLKSWIRTSCHAFT</b>	30'000		30'000		28'399.30	
<b>801</b>	<b>Meliorationen</b>	30'000		30'000		28'399.30	
564.00	Investitionen an Genossenschaften und Private	30'000		30'000		28'399.30	
<b>9</b>	<b>FINANZEN UND STEUERN</b>	60'000	3'345'000	276'000	3'116'000	412'562.90	527'745.10
<b>999</b>	<b>Abschluss</b>	60'000	3'345'000	276'000	3'116'000	412'562.90	527'745.10
590.00	Nettoinvestitions-Abnahme	60'000		276'000		319'864.37	
590.10	Übertrag Schutzraumabgeltung					13'600.00	
590.20	Übertrag Parkplatzabgeltung					3'228.00	
590.30	Übertrag Kinderspielplatzabgeltung						
592.00	Einnahmeüberschuss der Investitionsrechnung					75'870.53	
690.00	Nettoinvestitions-Zunahme		3'345'000		3'116'000		527'745.10

Übersicht Finanzplan	VORANSCHLAG 2017		FINANZPLAN 2018		FINANZPLAN 2019		FINANZPLAN 2020	
	Soll	Haben	Soll	Haben	Soll	Haben	Soll	Haben
<b>Ergebnisse</b>								
<b>Laufende Rechnung</b>								
Total Aufwand	10'633'800		11'063'000		10'798'000		11'030'000	
Total Ertrag		9'574'200		9'954'000		10'397'000		10'881'000
Aufwandüberschuss		1'059'600		1'109'000		401'000		149'000
Ertragsüberschuss								
<b>Investitionsrechnung</b>								
Total Ausgaben	3'345'000		4'700'000		1'677'000		2'387'000	
Total Einnahmen		60'000		60'000		60'000		60'000
Ab-/Zunahme Nettoinvestitionen		3'285'000		4'640'000		1'617'000		2'327'000
<b>Finanzierung</b>								
Nettoinvestitionen	3'285'000		4'640'000		1'617'000		2'327'000	
Abschreibungen		1'080'700		1'333'000		1'358'000		1'438'000
Saldo Spezialfinanzierungen		13'500		130'000		130'000		169'000
Aufwandüberschuss lfd. Rechnung	1'059'600		1'109'000		401'000		149'000	
Ertragsüberschuss lfd. Rechnung								
Finanzierungsfehlbetrag		3'250'400		4'546'000		790'000		1'207'000
Finanzierungsüberschuss								
<b>Selbstfinanzierungsgrad</b>								
<u>Selbstfinanzierung x 100</u> Nettoinvestitionen		1.05%		2.03%		51.14%		48.13%

<b>BEZIRKSVERWALTUNG GERSAU</b>					
<b>Konto Finanzplan für die Jahre 2017 - 2020</b>		<b>2017</b>	<b>2018</b>	<b>2019</b>	<b>2020</b>
<b>0</b>	<b>Allgemeine Verwaltung</b>	<b>866'900</b>	<b>897'000</b>	<b>859'000</b>	<b>897'000</b>
011	Legislative (Bezirksgemeindeversammlung)	28'000	30'000	28'000	31'000
012	Exekutive (Bezirksbehörde)	186'000	191'000	189'000	194'000
020	Bezirksverwaltung	562'600	559'000	560'000	567'000
029	Bauverwaltung	76'200	72'000	71'000	71'000
060	Liegenschaften "Villa Flora" / "Altes Rathaus"	14'100	45'000	11'000	34'000
<b>1</b>	<b>Öffentliche Sicherheit</b>	<b>165'200</b>	<b>212'000</b>	<b>168'000</b>	<b>176'000</b>
100	Vermessung	1'000	1'000	1'000	1'000
102	Grundbuchbereinigung	-500	-1'000	-1'000	-1'000
103	Betreibungswesen	15'300	16'000	16'000	16'000
107	Wirtschaftswesen	-13'900	-14'000	-14'000	-14'000
120	Vermittler	13'000	13'000	13'000	13'000
121	Staatsanwaltschaft Innerschwyz	55'200	59'000	64'000	72'000
122	Bezirksgericht	73'000	74'000	75'000	75'000
140	Feuerwehr (Spezialfinanzierung)				
141	Sanitätsdienstliches Ersteinsatzelement	2'700	3'000	3'000	3'000
150	Militär	11'300	3'000	3'000	3'000
160	Zivilschutz	8'100	58'000	8'000	8'000
<b>2</b>	<b>Bildung</b>	<b>3'255'100</b>	<b>3'409'000</b>	<b>3'318'000</b>	<b>3'424'000</b>
200	Kindergarten	226'500	230'000	233'000	236'000
210	Primarschule (Handarbeit/Hauswirtschaft)	1'023'000	1'096'000	1'038'000	1'050'000
211	Sekundarstufe 1 (inkl. Handarbeit/Hauswirtschaft und 3. OS)	922'700	950'000	976'000	983'000
214	Musikschule Gersau	38'900	40'000	40'000	40'000
218	allgemeine Schuldienste	156'000	151'000	153'000	153'000
219	Schulverwaltung	143'100	145'000	146'000	148'000
220	Sonderschulen	222'700	225'000	230'000	235'000
240	Schulliegenschaften und Schulanlagen	503'200	553'000	483'000	560'000
290	übriges Bildungswesen	19'000	19'000	19'000	19'000
<b>3</b>	<b>Kultur und Freizeit</b>	<b>267'000</b>	<b>360'000</b>	<b>316'000</b>	<b>284'000</b>
300	Kulturförderung	30'800	43'000	35'000	20'000
310	Denkmalpflege und Heimatschutz	10'200	8'000	6'000	4'000
330	Parkanlagen und Wanderwege	60'400	60'000	60'000	60'000
340	Sport- und Freizeitanlagen	13'600	14'000	14'000	14'000
345	Strandbad Cholplatz	48'400	168'000	160'000	149'000
346	Strandbad Kindli	53'300	29'000	8'000	8'000
349	Quaianlage & Seebühne	48'200	37'000	32'000	28'000
350	übrige Freizeitgestaltung	2'100	1'000	1'000	1'000
<b>4</b>	<b>Gesundheit</b>	<b>211'100</b>	<b>229'000</b>	<b>234'000</b>	<b>240'000</b>
440	ambulante Krankenpflege	124'200	129'000	134'000	140'000
460	Schulgesundheitsdienst	8'000	8'000	8'000	8'000
490	übriges Gesundheitswesen	63'900	77'000	77'000	77'000
491	Seerettungsdienst	15'000	15'000	15'000	15'000
<b>5</b>	<b>Soziale Wohlfahrt</b>	<b>1'369'500</b>	<b>1'344'000</b>	<b>1'383'000</b>	<b>1'428'000</b>
500	Sozialversicherungen	534'600	545'000	556'000	568'000
520	Krankenversicherungen	143'700	150'000	159'000	167'000
540	Jugend	7'800	8'000	8'000	8'000
580	wirtschaftliche Sozialhilfe	457'600	410'000	424'000	443'000
581	Asylwesen	77'000	82'000	87'000	92'000
582	Arbeitslosenhilfe				
589	übrige Sozialhilfe, Fürsorgeverwaltung	148'800	149'000	149'000	150'000
<b>6</b>	<b>Verkehr</b>	<b>891'500</b>	<b>1'029'000</b>	<b>841'000</b>	<b>769'000</b>
620	Bezirksstrassen	668'100	797'000	604'000	528'000
621	öffentliche Parkplätze	-26'300	-26'000	-27'000	-27'000
630	Privatstrassen	15'000	15'000	15'000	15'000
650	Regionalverkehr	219'300	228'000	235'000	239'000
660	Schiffahrt	15'400	15'000	14'000	14'000

<b>BEZIRKSVERWALTUNG GERSAU</b>					
<b>Konto Finanzplan für die Jahre 2017 - 2020</b>		<b>2017</b>	<b>2018</b>	<b>2019</b>	<b>2020</b>
<b>7</b>	<b>Umwelt und Raumordnung</b>	<b>158'500</b>	<b>88'000</b>	<b>75'000</b>	<b>73'000</b>
701	Wasserversorgung (Spezialfinanzierung)				
702	Wasserversorgung Rigi (Spezialfinanzierung)				
710	Abwasserbeseitigung (Spezialfinanzierung)				
720	Abfallbeseitigung (Spezialfinanzierung)				
740	Friedhof und Bestattung	30'800	31'000	31'000	31'000
750	Gewässerverbauung	25'000	25'000	25'000	25'000
780	übriger Umweltschutz	12'600	11'000	13'000	11'000
790	Raumordnung	90'100	21'000	6'000	6'000
<b>8</b>	<b>Volkswirtschaft</b>	<b>-37'200</b>	<b>-35'000</b>	<b>-31'000</b>	<b>-29'000</b>
800	Landwirtschaft	16'000	16'000	17'000	17'000
801	Meliorationen	40'900	43'000	45'000	47'000
830	Tourismus, kommunale Werbung	31'300	31'000	32'000	32'000
840	Industrie, Gewerbe, Handel	9'600	10'000	10'000	10'000
863	Energieversorgung	-135'000	-135'000	-135'000	-135'000
<b>9</b>	<b>Finanzen und Steuern</b>	<b>-6'088'000</b>	<b>-6'424'000</b>	<b>-6'762'000</b>	<b>-7'113'000</b>
900	Bezirks- und Gemeindesteuern <i>Kalkulierter Steuerfuss in den Jahren..... 2017 = 220 Einh. / 2018 = 235 Einh. / 2019 = 250 Einh. / 2020 = 265 Einh. (siehe Ressortbericht Finanzen)</i>	-5'090'500	-5'434'000	-5'784'000	-6'141'000
920	Finanzausgleich	-838'800	-830'000	-820'000	-810'000
931	Anteil an kantonalen Steuern	-138'900	-135'000	-130'000	-130'000
940	Kapitaldienst	28'700	27'000	24'000	20'000
942	Schiffstation	-600	-4'000	-4'000	-4'000
946	Parkhaus	-47'900	-48'000	-48'000	-48'000
990	Abschreibungen auf den Bilanzfehlbetrag				
993	neutraler Aufwand und Ertrag				
	<b>Aufwand- / Ertragsüberschuss</b>	<b>1'059'600</b>	<b>1'109'000</b>	<b>401'000</b>	<b>149'000</b>
	Eigenkapital per 31.12.2015	5'932'111.43			
	Erwarteter Rechnungsabschluss 2016	-400'000.00			
	Budget 2017	-1'059'600.00	-1'109'000	-401'000	-149'000
	Eigenkapital per Ende Jahr	<u>4'472'511.43</u>	<u>3'363'511</u>	<u>2'962'511</u>	<u>2'813'511</u>

BEZIRKSVERWALTUNG GERSAU		FINANZPLAN 2018		FINANZPLAN 2019		FINANZPLAN 2020	
Konto	Investitionsplan	Aufwand	Ertrag	Aufwand	Ertrag	Aufwand	Ertrag
		4'760'000	4'760'000	1'737'000	1'737'000	2'447'000	2'447'000
<b>0</b>	<b>ALLGEMEINE VERWALTUNG</b>					300'000	
<b>060</b>	<b>Liegenschaften "Villa Flora" &amp; "Altes Rathaus"</b>					300'000	
503.00	Aussen- & Innensanierung					300'000	
<b>2</b>	<b>BILDUNG</b>					1'067'000	
<b>240</b>	<b>Schulliegenschaften und Anlagen</b>					1'067'000	
503.00	Sanierung der Heizung					567'000	
503.01	Energetische Sanierung					500'000	
<b>3</b>	<b>KULTUR UND FREIZEIT</b>	1'470'000					
<b>345</b>	<b>Strandbad Cholplatz</b>	1'470'000					
501.00	Ufersanierung "Cholplatz"	1'470'000					
<b>6</b>	<b>VERKEHR</b>	435'000					
<b>620</b>	<b>Bezirksstrassen</b>	435'000					
501.12	Sanierung der Küfersbrücke	435'000					
<b>7</b>	<b>UMWELT UND RAUMORDNUNG</b>	2'745'000	60'000	1'627'000	60'000	970'000	60'000
<b>701</b>	<b>Wasserversorgung</b>	500'000	30'000		30'000		30'000
501.02	Neues Wasserpumpwerk	500'000					
610.00	Anschlussgebühren		30'000		30'000		30'000
<b>710</b>	<b>Abwasserbeseitigung</b>	2'225'000	30'000	1'607'000	30'000	950'000	30'000
501.00	ARA-Sanierung	1'450'000		707'000			
501.02	Erschliessung Ver- und Entsorgung	125'000					
501.03	GEP - Sanierungsmassnahmen	650'000		900'000		950'000	
610.00	Anschlussgebühren		30'000		30'000		30'000
<b>750</b>	<b>Gewässerverbauungen</b>	20'000		20'000		20'000	
564.00	Investitionsbeitrag Wuhrkorporation Gersauer Bäche	20'000		20'000		20'000	
<b>8</b>	<b>VOLKSWIRTSCHAFT</b>	50'000		50'000		50'000	
<b>801</b>	<b>Meliorationen</b>	50'000		50'000		50'000	
564.00	Investitionen an Genossenschaften und Private	50'000		50'000		50'000	
<b>9</b>	<b>FINANZEN UND STEUERN</b>	60'000	4'700'000	60'000	1'677'000	60'000	2'387'000
<b>999</b>	<b>Abschluss</b>	60'000	4'700'000	60'000	1'677'000	60'000	2'387'000
590.00	Nettoinvestitions-Abnahme	60'000		60'000		60'000	
590.10	Übertrag Schutzraumabgeltung						
590.20	Übertrag Parkplatzabgeltung						
592.00	Einnahmeüberschuss der Investitionsrechnung						
690.00	Nettoinvestitions-Zunahme		4'700'000		1'677'000		2'387'000

### Antrag des Bezirksrates

Der Bezirksrat beantragt den Stimmbürgerinnen und Stimmbürgern, den Voranschlag 2017 zu genehmigen und den Bezirkssteuerfuss auf 220% festzusetzen.

### IM NAMEN DES BEZIRKSRATES GERSAU

Der Bezirksammann: Adrian Nigg-Arnold  
Der Landschreiber: Peter Nigg

**BERICHT UND ANTRAG DER RECHNUNGSPRÜFUNGSKOMMISSION  
ZUM VORANSCHLAG 2017**

Sehr geehrte Mitbürgerinnen  
Sehr geehrte Mitbürger

Bezugnehmend auf § 41 des Gesetzes über den Finanzhaushalt der Bezirke und Gemeinden vom 27. Januar 1994 unterbreiten wir Ihnen nachstehend Bericht und Antrag:

**1. Voranschlag für das Jahr 2017**

Die Mitglieder der Rechnungsprüfungskommission haben den Voranschlag für das Jahr 2017, bestehend aus der Laufenden Rechnung und der Investitionsrechnung gemäss dem Gesetz über den Finanzhaushalt der Bezirke und Gemeinden geprüft.

Für die Erstellung des Voranschlages ist der Bezirksrat verantwortlich, während die Aufgabe der Rechnungsprüfungskommission darin besteht, diesen zu prüfen und zu beurteilen.

Unsere Prüfung erfolgte in der Art und Weise, dass wesentliche Fehlaussagen im Voranschlag mit angemessener Sicherheit erkannt werden. Wir prüften die Posten und Angaben des Voranschlages mittels Analysen und Erhebungen auf der Basis von Stichproben. Zudem haben wir an der Finanzkommissionssitzung teilgenommen, in welcher der Bezirksrat den Voranschlag 2017 (Laufende Rechnung und Investitionsrechnung) detailliert beraten hatte. Ferner prüften wir die Anwendung des Gesetzes über den Finanzhaushalt der Bezirke und Gemeinden sowie die Darstellung des Voranschlages als Ganzes. Wir sind der Auffassung, dass unsere Prüfung eine ausreichende Grundlage für unser Urteil bildet.

Gemäss unserer Beurteilung haben wir festgestellt, dass

- die Aufwand- und Ertragsposten der Laufenden Rechnung vollständig erfasst bzw. korrekt budgetiert sind;
- die Investitionsrechnung ordnungsgemäss dargestellt ist;
- die gesetzlichen Bestimmungen eingehalten sind.

Der Voranschlag der Laufenden Rechnung weist einen Gesamtaufwand von Fr. 10'633'800.00 und einen Gesamtertrag von Fr. 9'574'200.00 aus. Somit resultiert ein Aufwandüberschuss von Fr. 1'059'600.00. Der Voranschlag der Investitionsrechnung beinhaltet Nettoinvestitionen von Fr. 3'285'000.00. Dem vorliegenden Voranschlag ist ein Steuerfuss von 220% einer Einheit zugrunde gelegt.

**2. Nachkredite zur Laufenden Rechnung 2016**

Die ausgewiesenen Nachkredite im Gesamtbetrage von Fr. 67'312.50 können begründet werden. Die Rechnungsprüfungskommission empfiehlt, die vorgelegten Nachkredite zur Laufenden Rechnung 2016 von Fr. 67'312.50 zu genehmigen.

**3. Anträge der Rechnungsprüfungskommission**

Die Rechnungsprüfungskommission beantragt:

- die Nachkredite zu Lasten der Laufenden Rechnung 2016 im Umfange von Fr. 67'312.50 sind zu genehmigen;
- dem vorliegenden Voranschlag 2017 für die Laufende Rechnung und für die Investitionsrechnung ist zuzustimmen;
- den Steuerfuss für das Jahr 2017 auf 220% einer Einheit festzusetzen.



Wir danken allen Angestellten, den Rats- und Kommissionsmitgliedern für ihren Einsatz im Interesse und zum Wohle unseres Bezirkes sowie für die angenehme und konstruktive Zusammenarbeit.

Gersau, 28. Oktober 2016

**Die Rechnungsprüfungskommission**

Marcel May, Präsident  
Othmar Baggenstos  
Monika Camenzind

# Traktandum 3

**Bericht und Antrag des Bezirksrates Gersau für den Verpflichtungskredit für die Ufersanierung Strandbad Cholplatz.**  
**Variante 1 von Fr. 1'970'000.00.**  
**Variante 2 von Fr. 1'093'000.00.**

## 1. Ausgangslage / Grundlagen

### Ende April 2014: Meldung vom schlechten Zustand der Ufermauer

Auf der Bezirksverwaltung ging Ende April 2014 vom Kanton Schwyz die Meldung ein, dass die Ufermauern beim Strandbad Cholplatz an verschiedenen Stellen Unterspülungen, sogenannte Unterkolkungen, aufweisen und jederzeit abrutschen können.

Die Begehung vor Ort hat dann ergeben, dass die Ufermauern teilweise gut sichtbar in einem sehr schlechten Zustand sind. Die Absenkungen auf der Wiese waren grösser als die bisher bekannten Senkungen.

Folgende Sofortmassnahmen wurden aus Sicherheitsgründen ausgeführt:

- Sperrung der Uferzone (kompletter hinterer Platz und Beachvolleyballplatz)
- Fällen der schweren Bäume in der Zone (nach Rücksprache mit dem Revierförster)

Für eine erste Grobanalyse des Zustandes der Ufermauern wurde durch ein versiertes Tauchunternehmen die Unterwasser-Bestandsaufnahme durchgeführt. Die Aufnahmen bestätigten die Unterkolkungen, welche teilweise mehr als 2m Tiefe aufweisen.

Für ein Vorprojekt musste anschliessend ein Geomodell des Seegrundes im Uferbereich (mindestens 15m ab Ufermauer) aufgenommen werden. Zu diesem Zweck wurden von einer schwimmenden Plattform aus acht Seeuferuntersuchungen ausgeführt.

Die Resultate sind ausgewertet und ins Vorprojekt eingeflossen.

### Zustand der bestehenden Konstruktion

Der Zustand der Ufermauer am Cholplatz wurde durch David Wiederkehr Unterwasserbau AG im Bericht vom 30. Mai 2014 dokumentiert und beschrieben. Die Ufermauer ist in weiten Teilen in einem mangelhaften oder sehr mangelhaften Zustand.

Die bestehende Ufermauer weist einen Sanierungsbedarf auf. Aufgrund bestehender Personengefährdungen im Bereich des Strandbades musste ein Teil bereits abgesperrt werden.

Wie aus den Unterlagen des Bezirks hervorgeht, wurde die Schüttung seeseitig der Hauptstrasse im Jahre 1976 mit Aushubmaterial vom Neubau der ARA Gersau ausgeführt. Die Ufermauer des Bezirks Gersau ist demzufolge rund 40 Jahre alt.

Das bestehende Ufer wurde aufgeschüttet und mit einer Holzfundation gesichert. Es zeigt sich deutlich, dass im Laufe der Jahrzehnte grosse Setzungen und Verschiebungen (vertikal im dm-Bereich horizontal im m-Bereich) stattgefunden haben. Direkt angrenzend an den Beachvolleyballplatz hat auch eine Rutschung stattgefunden, bei welcher das Ufer im Jahre 1995 in den See abgerutscht ist. Das Ufer ist zu weiten Teilen in einem so schlechten Zustand, dass ein Erhalt der bestehenden Konstruktion resp. eine Reparatur aus Kostengründen nicht zu empfehlen ist.

## 2. Projektinhalte

Der Bezirksrat hat sich mehrmals mit der Ufersanierung beschäftigt. Er hat sich zur Ausarbeitung von 2 Varianten entschieden, welche er dem Stimmbürger in einem Sachgeschäft vorstellen will.

Um die nötigen Abklärungen zu machen, wurde an der Bezirksgemeindeversammlung vom Dezember 2015 ein Betrag von Fr. 40'000.00 gesprochen.

Bei der Variante 1 soll das gesamte Ufer von ca. 130m gesichert und erhalten bleiben.

Bei der Variante 2 soll der Teil vom jetzigen Kinderstrandbad bis und mit Volleyballfeld von ca. 50m gesichert und erneuert werden. Der andere Teil von ca. 80m soll fachgerecht zurückgebaut werden.

### 1. Auftrag

Der Bezirk Gersau erteilte am 17. März 2016 Staubli, Kurath & Partner AG den Auftrag für die Landvermessung, Begleitung der seeseitigen Rammsondagen und der Ausarbeitung von Varianten zur Sicherung und dem Erhalt der bestehenden Ufermauer Cholplatz.

#### 1.1 Ausgeführte Arbeiten

Die Vermessungsarbeiten wurden von Staubli, Kurath & Partner AG am 6. April 2016 ausgeführt. An diesem Tag erfolgten auch die seeseitigen Rammsondagen, welche vom Geologiebüro Dr. Heinrich Jäckli AG, Ibach, durchgeführt wurden.



Abbildung 1 Situation mit Seegrundvermessung und Lage der Rammsondagen

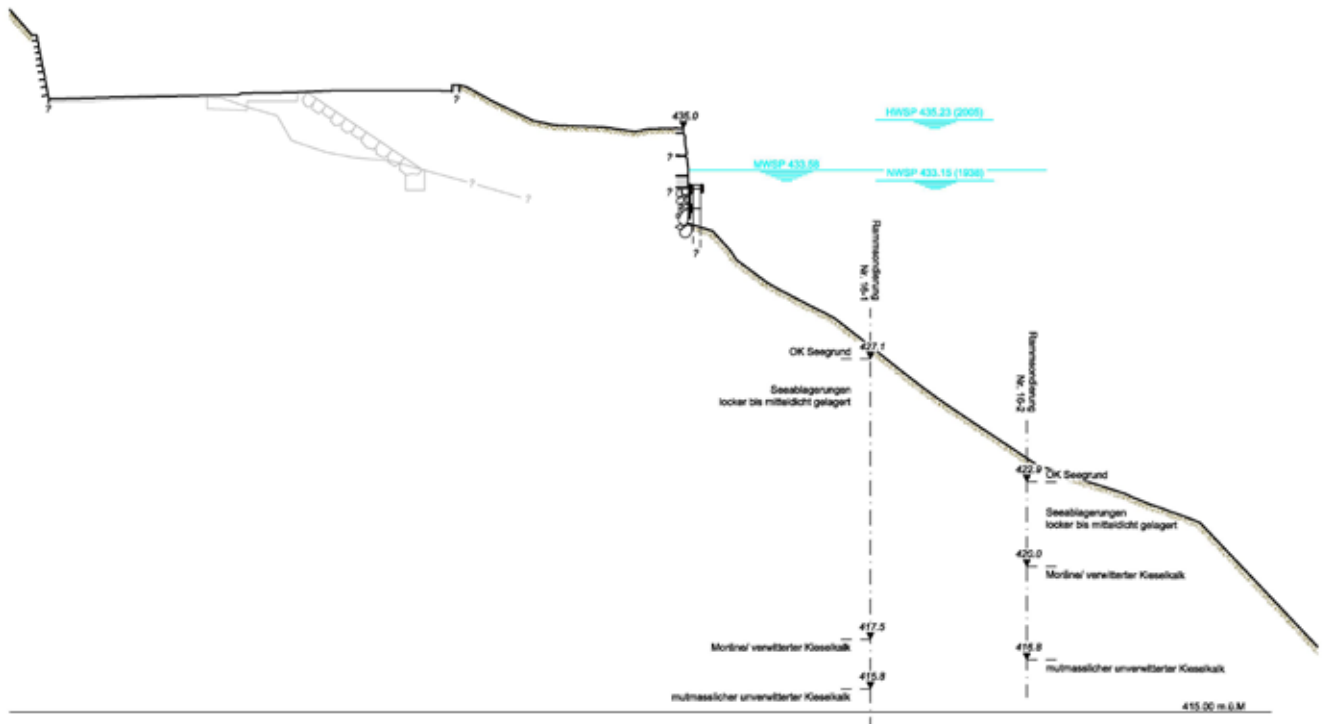


Abbildung 2 Querschnitt aus Seegrundvermessung und Lage der Rammsondagen

Der Kanton wurde in einer Vorabklärung im August 2015 und im Februar 2016 eingeladen zur angedachten Sanierung der Ufermauer Stellung zu beziehen. Die Stellungnahmen sind beim Bezirk eingegangen.

Im Juli 2016 fand im Alten Rathaus in Gersau eine Sitzung mit den Vertretern des Kantons statt.

Aus diesem Gespräch ging hervor, dass die Sanierung der Ufermauer gemeinsam mit dem Tiefbauamt des Kantons geplant werden muss. Als Begründung wurde angeführt, dass die Verbreiterung der Kantonsstrasse, welche in den nächsten Jahren erfolgen soll, einen Einfluss auf die Sanierung haben könnte.

Das hat den Bezirksrat bewogen nochmals beim Kanton vorzusprechen, um die Sanierung nicht noch weiter zu verzögern. Beim Gespräch auf dem Tiefbauamt des Kantons Schwyz wurde geklärt, dass die Sanierung der Ufermauer nicht vom Strassenausbau abhängig gemacht werden kann, da es sich um eine Sanierung und nicht um einen Neubau handelt. Ebenfalls sind bei der Vorabklärung keine entsprechenden Vorbehalte angebracht worden.

**3. Technische Projektbeschreibung**



Abbildung 3 Situation mit Projektperimeter (Variante 1 (rot) und Variante 2 (schwarz))

**Variante 1**

Bei der Variante 1 wird die bestehende Uferverbauung komplett zurückgebaut und durch eine neue Uferverbauung bestehend aus Spundwänden, Betonfundamenten und Natursteinen ersetzt.

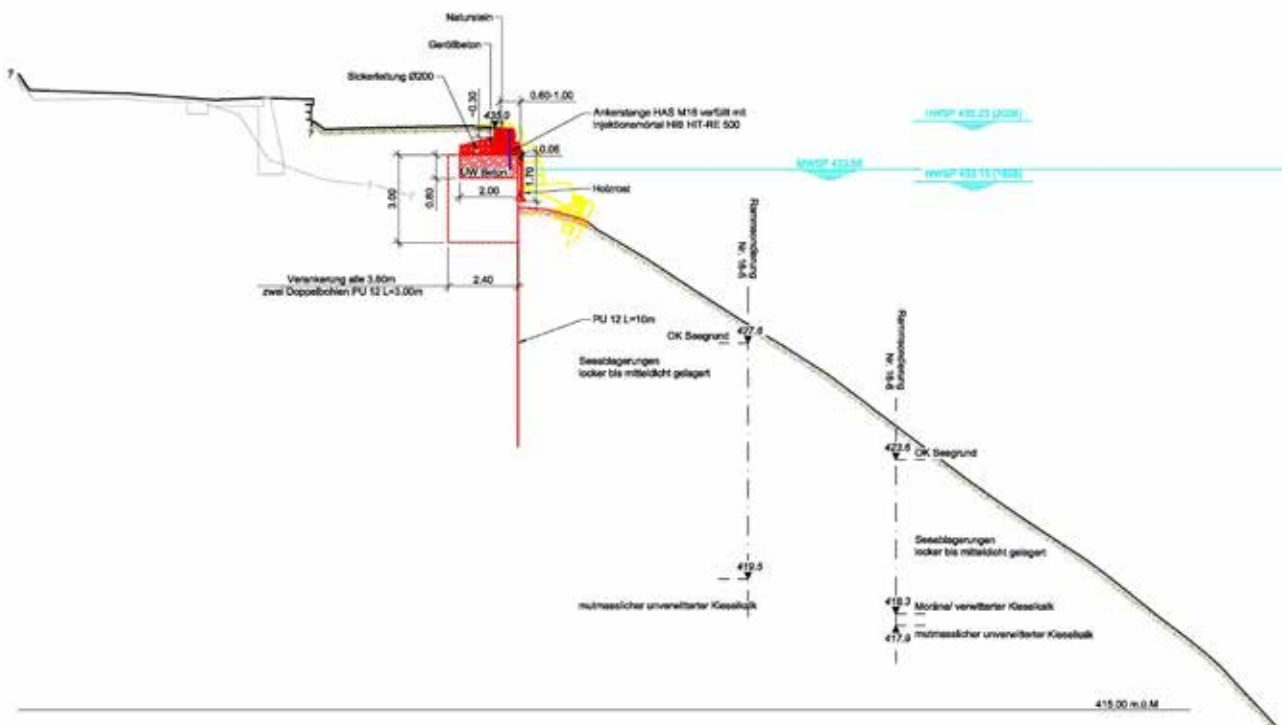


Abbildung 4 Querschnitt der geplanten neuen Uferverbauung

Die Spundwand wird rund 8m im Seegrund eingebunden, sodass ein ausreichender Kolkchutz sichergestellt werden kann. Des Weiteren ragt die Spundwand rund 50cm oberhalb des mittleren Wasserspiegels, sodass die Betonarbeiten im Schutz der Spundwand erfolgen können. Oberhalb des Betonfundamentes wird die Uferverbauung mittels grossen Blocksteinen erstellt, welche mit dem Betonfundament verankert werden.

Vor der Spundwand wird eine vertikale Holzrostverblendung befestigt. Der Holzrost dient einerseits als Verblendung der Spundwand und andererseits als Wellenschutz.

Mit dieser Variante kann die aufgeschüttete Uferpartie gesichert und erhalten werden. Mit eventuellen Setzungen und Verschiebungen des Ufers ist trotzdem zu rechnen, da der Seegrund in diesem Teil sehr steil abfällt.

## Variante 2

Bei der Variante 2 wird der Uferbereich vom Kinderstrandbad bis und mit dem Volleyballfeld mit Spundwänden analog der Variante 1 neu erstellt.

Der Uferbereich vom Volleyballfeld nach Westen Richtung Küssnacht wird komplett zurückgebaut.

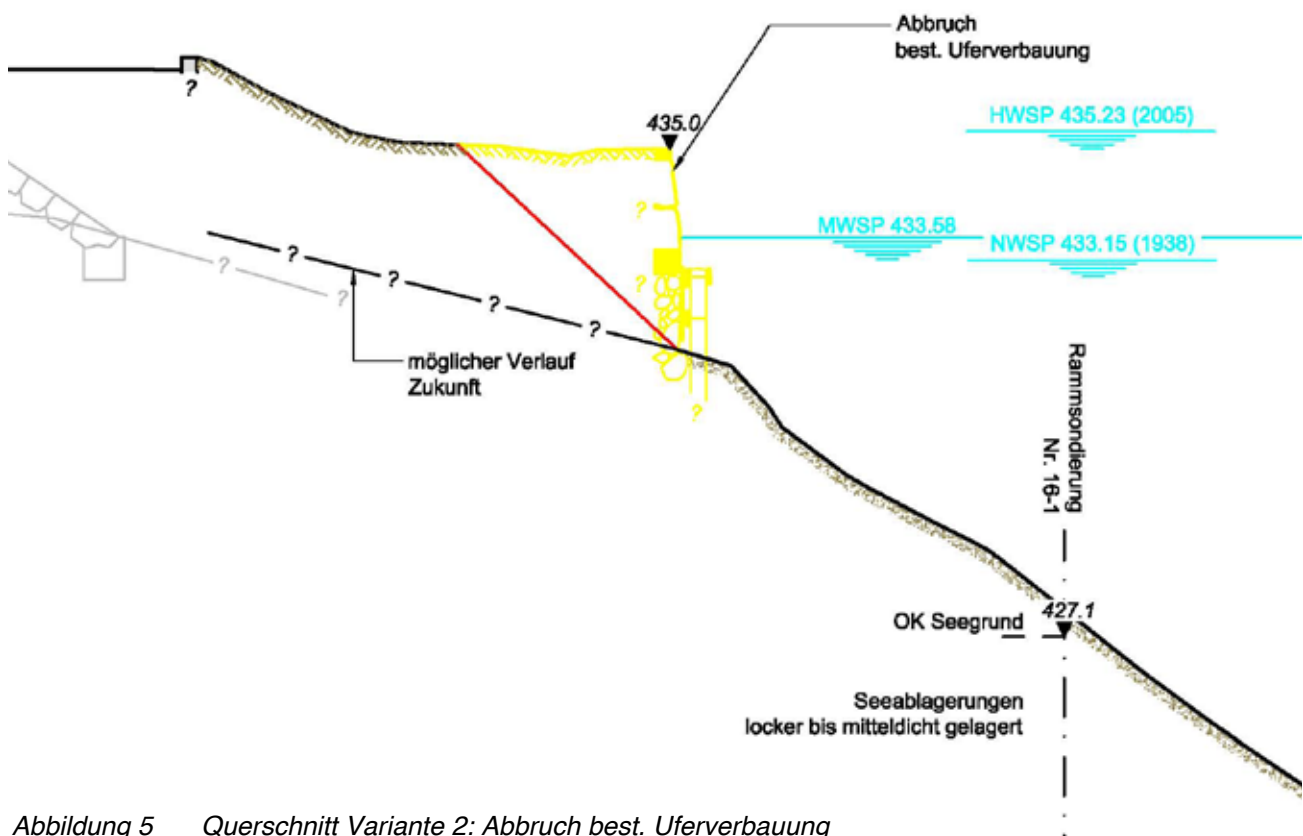


Abbildung 5 Querschnitt Variante 2: Abbruch best. Uferverbauung

Mit dem Rückbau der bestehenden Uferverbauung wird der ursprüngliche Zustand vor der Aufschüttung im Jahre 1976 wieder hergestellt. Die Gefahr besteht, dass nach dem Rückbau Rutschungen stattfinden und Schäden an den Infrastrukturen wie Strasse, Parkplätze etc. entstehen können. Dieser Fall kann aber jederzeit auch beim heutigen Zustand der Uferpartie eintreten. Aufgrund den dem Bezirk vorliegenden Informationen des damals ausführenden Ingenieurs, kann aber davon ausgegangen werden, dass beim Rückbau Felsausbruch-Material zum Vorschein kommt. Bei richtiger Ausführung des Rückbaues kann dieses Material dann als Wellenbrecher, resp. als Erosionsschutz genutzt werden.

Bei beiden Varianten wird das best. Volleyballfeld in der gleichen Grösse wie heute saniert und instand gestellt.



#### 4. Materialverbrauch / Hauptkubaturen

##### Variante 1

- Aushub ca. 250 m<sup>3</sup>
- Spundwandarbeiten ca. 1'500 m<sup>2</sup>
- Ortsbeton ca. 400 m<sup>3</sup>
- Stahlkonstruktion ca. 7 t
- Holzverkleidung ca. 250 m<sup>2</sup>
- Naturstein-Stützmauern (Blocksteine) ca. 200 t
- Gartenbau ca. 600 m<sup>2</sup>

##### Variante 2

- Aushub ca. 360 m<sup>3</sup>
- Spundwandarbeiten ca. 600 m<sup>2</sup>
- Ortsbeton ca. 160 m<sup>3</sup>
- Stahlkonstruktion ca. 3 t
- Holzverkleidung ca. 100 m<sup>2</sup>
- Naturstein-Stützmauern (Blocksteine) ca. 80 t
- Gartenbau ca. 200 m<sup>2</sup>

#### 5. Kostenzusammenstellung

Kostenzusammenstellung	Variante 1	Variante 2
1. Baumeister	1'447'000.00	685'700.00
2. Seegrundvermessung	9'000.00	9'000.00
3. Variantenstudium	14'000.00	14'000.00
4. Geologische Voruntersuchungen	11'000.00	11'000.00
5. Bauprojekt	22'000.00	17'000.00
6. Bewilligung	3'000.00	3'000.00
7. Submission	30'000.00	27'000.00
8. Ausführung	45'000.00	30'000.00
9. Bauleitung	46'000.00	39'000.00
10. Inbetriebnahme	4'000.00	4'000.00
11. Tauchaufnahmen	15'000.00	15'000.00
12. Erschütterungsmessungen	10'000.00	10'000.00
13. Rissaufnahmen	20'000.00	20'000.00
14. Vermessung	20'000.00	20'000.00
15. Beschilderung während der Bauzeit	2'500.00	2'500.00
16. Nebenkosten	28'000.00	28'000.00
17. Gebühren	10'000.00	10'000.00
18. Unvorhergesehenes und Rundung	87'636.00	66'890.00
19. MwSt.	145'864.00	80'910.00
<b>Total Baukosten Ufersanierung</b>	<b>Variante 1</b>	<b>Variante 2</b>
	<b>1'970'000.00</b>	<b>1'093'000.00</b>

Die Kostenzusammenstellung basiert auf Richtofferten, Verhandlungen und Annahmen.

## 6. Terminplan

Terminplanung Sanierung Standbad Cholplatz																	
2016		2017											2018				
Dez.		Jan.	Feb.	März	April	Mai	Juni	Juli	Aug.	Sep.	Okt.	Nov.	Dez.	Jan.	Feb.	März	April
Bezirksgemeindeversammlung	9. Dez.																
Volksabstimmung			12. Feb.														
Erteilung Planerauftrag																	
Erarbeitung Bauprojekt																	
Baueingabe / Projektbereinigung																	
Submission erstellen																	
Arbeitsvergabe / Avor Baumeister																	
Baubeginn / Bauende																	

## 7. Finanzierung

Bei der Ufersanierung gehen die Unterhalts- und Erneuerungskosten vollumfänglich zu Lasten der öffentlichen Hand. Ebenfalls können im vorliegenden Fall keine Subventionen geltend gemacht werden. Der Gesamtaufwand von Variante 1 in der Höhe von Fr. 1'970'000.00 oder Variante 2 von Fr. 1'093'000.00 geht somit vollumfänglich zu Lasten des Finanzhaushaltes des Bezirkes Gersau. Abklärungen beim kantonalen Finanzdepartement ergaben, dass mit der Einführung von HRM2 (neues Rechnungslegungsmodell) die Strandbäder vom Finanzvermögen ins Verwaltungsvermögen überführt werden müssen. Diesen Schritt vollziehen wir bereits jetzt, damit wir transparent die Abschreibungen und die Verzinsung ausweisen können.

Die Investitionen werden im Rahmen des Finanzhaushaltgesetzes des Kantons Schwyz verzinst und abgeschrieben. Die Abschreibungen nach Finanzhaushaltgesetz betragen 8% des Restbuchwertes. Die interne Verzinsung beträgt derzeit 0.42%. Für die ersten fünf Jahre nach der Sanierung ergeben sich folgende Aufwendungen für Abschreibungen und Verzinsung in der Finanzbuchhaltung:

Variante 1 von Fr. 1'970'000.00				
Jahr	Restbuchwert	Abschreibungen	Verzinsung	Total
1. Jahr	1'970'000	157'600	7'900	165'500
2. Jahr	1'812'400	145'000	7'300	152'300
3. Jahr	1'667'400	133'400	6'700	140'300
4. Jahr	1'534'000	122'700	6'200	128'900
5. Jahr	1'411'300	113'000	5'700	118'700

Variante 2 von Fr. 1'093'000.00				
Jahr	Restbuchwert	Abschreibungen	Verzinsung	Total
1. Jahr	1'093'000	87'400	4'400	91'800
2. Jahr	1'005'600	80'400	4'100	84'500
3. Jahr	925'200	74'000	3'700	77'700
4. Jahr	851'200	68'100	3'400	71'500
5. Jahr	783'100	62'600	3'200	65'800

Ein Steuerprozent entspricht aktuell durchschnittlich Fr. 20'000.00.

## 8. Zusammenfassung

Der Bezirksrat ist sich bewusst, dass dieses Projekt den Finanzhaushalt des Bezirkes stark strapaziert. Trotzdem hat der Bezirksrat beschlossen, dieses Sachgeschäft der Stimmbürgerschaft vorzulegen. Dafür gibt es mehrere Gründe:

- Mit der Sanierung der Uferpartie soll (je nach Variante) ein Teil oder das ganze Strandbad erhalten bleiben.
- Durch den Erhalt kann ein Erholungsgebiet für Jedermann, vor allem für die Jugend angeboten werden.
- Der Kanton verlangt, dass der Bezirk Massnahmen ergreift. Sollte das Ufer unkontrolliert abrutschen und im See verschwinden, werden die Aufräumkosten ebenfalls durch den Bezirk Gersau zu tragen sein. Die Wiederherstellung dürfte sich bei einem solchen Szenario ungleich schwieriger und kostenintensiver gestalten.

**Der Bezirksrat möchte der Bezirksgemeindeversammlung die Entscheidung überlassen, welche Variante zuhanden der Urne an der Bezirksgemeindeversammlung besprochen wird und beantragt, sich für die Variante 1 auszusprechen.**

Nach der Entscheidung für die Variante 1 oder 2 unterliegt diese der Diskussion und allfälligen Anträgen (Verschiebung, Abänderung, Rückweisung).

**Hierbei beantragt der Bezirksrat der Bezirksgemeindeversammlung das Sachgeschäft unverändert an die Urne zu überweisen.**

## 9. Abstimmungsfrage

Den Stimmbürgern wird je nach Ausgang der Bezirksgemeindeversammlung an der Urnenabstimmung vom 12. Februar 2017 folgende Abstimmungsfrage unterbreitet:

Falls die Bezirksgemeindeversammlung sich für die **Variante 1** ausspricht:

1. Wollen Sie dem Verpflichtungskredit in der Höhe von Fr. 1'970'000.00 für die Ufersanierung und Sicherung "Cholplatz" zustimmen?

Falls die Bezirksgemeindeversammlung sich für die **Variante 2** ausspricht:

2. Wollen Sie dem Verpflichtungskredit in der Höhe von Fr. 1'093'000.00 für die Ufersanierung und Sicherung "Cholplatz" zustimmen?

## 10. Bericht und Antrag der Rechnungsprüfungskommission

Die Rechnungsprüfungskommission hat das vorliegende Sachgeschäft geprüft und beantragt, einen der beiden Verpflichtungskredite (Variante 1 oder Variante 2) an die Urne zu überweisen.

## 11. Antrag des Bezirkrates

Der bezirksrätliche Antrag zu diesem Geschäft lautet:

- a) Dem Verpflichtungskredit von Fr. 1'970'000.00 für Variante 1 oder Fr. 1'093'000.00 für Variante 2 für die Ufersanierung und Sicherung im Bereich Strandbad "Cholplatz" sei zuzustimmen.
- b) Der Bezirksrat sei mit dem Vollzug zu beauftragen.

6442 Gersau, 28. Oktober 2016

**IM NAMEN DES BEZIRKRATES GERSAU**  
Der Bezirksammann: Adrian Nigg-Arnold  
Der Landschreiber: Peter Nigg

## Öffnungszeiten Bezirksverwaltung / wichtige Telefonnummern

---

### Schalteröffnungszeiten Verwaltung:

	Vormittags	Nachmittags
Montag	8.00 – 11.30 Uhr	14.00 – 16.30 Uhr
Dienstag	8.00 – 11.30 Uhr	<b>Nachmittag geschlossen</b>
Mittwoch	8.00 – 11.30 Uhr	14.00 – 16.30 Uhr
Donnerstag	8.00 – 11.30 Uhr	14.00 – <b>18.00 Uhr</b>
Freitag	8.00 – 11.30 Uhr	14.00 – 16.30 Uhr

---

### Bezirksverwaltung Gersau

Ausserdorfstrasse 7, Postfach 59, 6442 Gersau  
Fax

info@gersau.ch  
041 829 70 70  
041 829 70 60

---

### Zentrale Dienste

Einwohneramt, Stimmregister, AHV-Zweigstelle,  
Anlassbewilligungen, Verlängerungen,  
Friedhofverwaltung, Hundesteuer, GA-Tageskarten

kanzlei@gersau.ch  
041 829 70 73

### Bau und Infrastruktur

Bauamt (Hoch- und Tiefbau),  
Ver- und Entsorgung, Umweltschutz

bauamt@gersau.ch  
041 829 70 72

Reservation der Infrastruktur und Ortseingangstafeln  
Parkkarten, Vermietung Tiefgaragenplätze und Bootsplätze

liegenschaften@gersau.ch  
041 829 70 62

### Bezirkskanzlei

Landschreiber, Beglaubigungen, Einbürgerungen,  
Erbschaftsamt, Gastgewerbe

landschreiber@gersau.ch  
041 829 70 77

### Finanzen

Bezirkskassieramt, Steueramt

bezirkskasse@gersau.ch  
041 829 70 74

### Soziales

Fürsorgesekretariat, Asyl- und Flüchtlingswesen

soziales@gersau.ch  
041 829 70 75

### Werkhof, Werkdienst

Unterhalt Strassen und Anlagen

werkdienst@gersau.ch  
079 358 70 33

### Abwasserreinigungsanlage (ARA)

Wertstoffsammelstelle

ara@gersau.ch  
041 828 18 02

### Bildung

Schulsekretariat

schulsekretariat@bezirksschule-gersau.ch  
041 829 80 11

Schulleitung

schulleitung@bezirksschule-gersau.ch  
041 829 80 15

Musikschule

musikschule@bezirksschule-gersau.ch  
079 663 47 01

## Weitere Dienste

**Notariat, Grundbuch- und Konkursamt**  
Seemattweg 6, 6403 Küssnacht am Rigi

info@notariat-kuessnacht.ch  
041 829 70 65

**Bezirksgericht**  
Ausserdorfstrasse 7, 6442 Gersau

bezirksgericht@gersau.ch  
041 829 70 68

**Sozialberatung Brunnen-Gersau**  
Parkstrasse 1, 6440 Brunnen

marco.imhof@brunnen.ch  
041 825 05 35

**Betreibungsamt Gersau**  
Parkstrasse 1, 6440 Brunnen

betreibungsamt@brunnen.ch  
041 825 05 27

**Zivilstandsamt Innerschwyz**  
Herrengasse 17, Postfach 253, 6431 Schwyz

zivilstandsamt@gemeindeschwyz.ch  
041 819 07 17

**Kindes- & Erwachsenenschutzbehörde Innerschwyz (KESB)**  
Industriestrasse 7, 6440 Brunnen  
**Postadresse:** Postfach 1240, 6431 Schwyz

kesi@sz.ch  
041 819 14 95

**Amtsbeistandschaft Innerschwyz 1**  
Industriestrasse 7, 6440 Brunnen  
**Postadresse:** Postfach 1241, 6431 Schwyz

041 819 14 19

## Das unpersönliche Generalabonnement im Bezirk Gersau

Den Einwohnerinnen und Einwohnern des Bezirkes Gersau stehen zwei unpersönliche Generalabonnemente 2. Klasse gegen Gebühr zur Verfügung. Dies ermöglicht pro Tag die Abgabe von zwei Tageskarten. **Die Tageskarte kostet neu ab 1. Januar 2017 Fr. 47.00 pro Tag und Karte.** Auch Touristen und Auswärtige können die Tageskarten beziehen.

Der Bezirksrat lädt die Bevölkerung ein, von diesem günstigen Generalabonnement für einen Tag rege Gebrauch zu machen.

Für den Bezug der Tageskarten gilt das Prinzip des Ersterwerbers. Die Tageskarten können im Voraus bei der Bezirksverwaltung (Einwohneramt, Telefon 041 829 70 73) während den Schalteröffnungszeiten erworben werden. Sie müssen sofort bezahlt werden und ein Umtausch ist nicht möglich.



# Hundesteuer 2017

Seit dem 1. Januar 2007 müssen alle in der Schweiz gehaltenen Hunde spätestens drei Monate nach der Geburt mit einem Mikrochip oder einer Tätowierung gekennzeichnet und in einer zentralen Datenbank registriert sein. Diese zentrale Datenbank heisst AMICUS und wird durch die Identitas AG betrieben.

Die Kennzeichnung darf ausschliesslich von Tierärzten vorgenommen werden. Die Daten werden von den Tierärzten zwecks der Registrierung an AMICUS gemeldet.

Alle Hundehalter/innen sind **verpflichtet**, eine **Tierhalter-Haftpflichtversicherung abzuschliessen**.

## Einzug der Hundesteuer

Alle Hundehalter erhalten von der Bezirksverwaltung jährlich im Lauf des Januars eine Rechnung für die Bezahlung der fälligen Hundesteuer. Als Grundlage für die Rechnungsstellung dient die zentrale AMICUS-Datenbank, in welcher alle im Bezirk Gersau gehaltenen Hunde bzw. deren Halter registriert sind.

## Höhe der Hundesteuer

Die Hundesteuer für das Jahr 2017 bleibt unverändert:

- **für einen Nutzhund** **Fr. 40.00**  
(Zug- und Treibhunde in der Landwirtschaft sowie Jagdhunde, deren Halter im Jahr 2016 ein Jagdpatent gelöst hatten)
- **für alle anderen Hunde** **Fr. 100.00**  
**für jeden weiteren Hund pro Haushalt** **Fr. 200.00**  
(Fr. 100.– mehr als die Grundsteuer)

## Änderungen bei AMICUS melden

Damit die Hundesteuer korrekt in Rechnung gestellt werden kann, müssen Hundehalter/innen allfällige Änderungen oder Mutationen (Halterwechsel, Adressänderungen, Anschaffung eines Hundes, Tod eines Hundes etc.) umgehend bei AMICUS eintragen.

Neue Hundehalter/innen melden sich **vor** dem Besuch beim Tierarzt bei der Gemeinde, um sich in AMICUS als Hundehalter registrieren zu lassen. Alsdann erhalten Sie in einem Schreiben von AMICUS ihre Benutzerdaten und das Passwort. Die Daten bestehender Hundehalter wurden von der bisherigen Datenbank ANIS auf die neue Datenbank AMICUS übernommen.

## AMICUS, Identitas AG, Stauffacherstrasse 130A, 3014 Bern

Telefon 0848 777 100  
E-Mail [info@amicus.ch](mailto:info@amicus.ch)  
Homepage <https://www.amicus.ch>





